



**Studenci i absolwenci
Wydziału Rolniczego SGGW,
dla Uczelni, Narodu i Kraju.**

Podlaski Sławomir

Katedra Fizjologii Roślin, Wydział Rolnictwa i Biologii

Zjazd Absolwentów Wydziału Rolnictwa i Biologii SGGW

Warszawa, Aula Kryształowa, 26.09.2015

1. Wstęp

Opracowanie ma na celu przedstawienie wkładu studentów i absolwentów Wydziału Rolniczego SGGW oraz jednostek organizacyjnych poprzedzających jego formalne powstanie, w rozwój Uczelni, Kraju i w walkach o odzyskanie niepodległości. Prezentowane fakty obejmują okres czasu, od początku powstania Instytutu Agronomicznego w 1816 roku, po koniec II wojny światowej.

2. Przyczyny powstania Instytutu Agronomicznego

Rolnictwo polskie na początku 19 w było w stanie kryzysowym wynikającym z:

a/ zniszczeń spowodowanych wojnami napoleońskimi

b/ ograniczeń eksportu, w wyniku wprowadzenia wysokich ceł wwozowych, na produkty żywnościowe, przez Anglię, Prusy i Francję.

c/ cyklu wybuchów wulkanów: Soufriere na wyspie Saint Vincent na Karaibach w 1812 roku, Mayon na Filipinach w 1814 roku i największej erupcji wulkanu Tambora, w dniach 5-15 kwietnia 1815 roku, na wyspie Sumbawa, w obecnej Indonezji. Eksplozja tego wulkanu wyrzuciła w powietrze 100 km³ pyłów wulkanicznych, których słup sięgnął wysokości 44 km. Najdrobniejsze cząstki unosiły się w atmosferze przez kilka miesięcy, ograniczając dostęp promieniowania słonecznego i obniżając temperaturę latem w Europie i Ameryce. W konsekwencji rok 1816, nazwano „rokiem bez lata”. W północnych stanach USA, w sierpniu, wystąpiły przymrozki, w Europie obniżeniu temperatury towarzyszyły ulewne deszcze, które dodatkowo zniszczyły plony w wielu krajach europejskich. (wikipedia)

d/ wystąpienia tzw. minimum Daltona, (1790-1830), czyli okresu małej aktywności słonecznej, z małą liczbą plam na Słońcu, co dodatkowo spowodowało ochłodzenie klimatu.

Ocenia się, że globalne ochłodzenie wynosiło około 0,5°C stopnia, natomiast dla Francji i Niemiec wynosiło aż 3° C. W konsekwencji, koniec drugiej dekady 19 w . charakteryzował się niskimi plonami, co powodowało niedożywienie ludności, choroby, rozruchy głodowe i plądrowanie magazynów żywnościowych. Szwajcaria w tym czasie ogłosiła klęskę narodową z powodu panującego głodu (Luterbacher i inn. 2004). Rozkład anomalii temperaturowych latem w 1816 roku pokazuje rysunek 1.

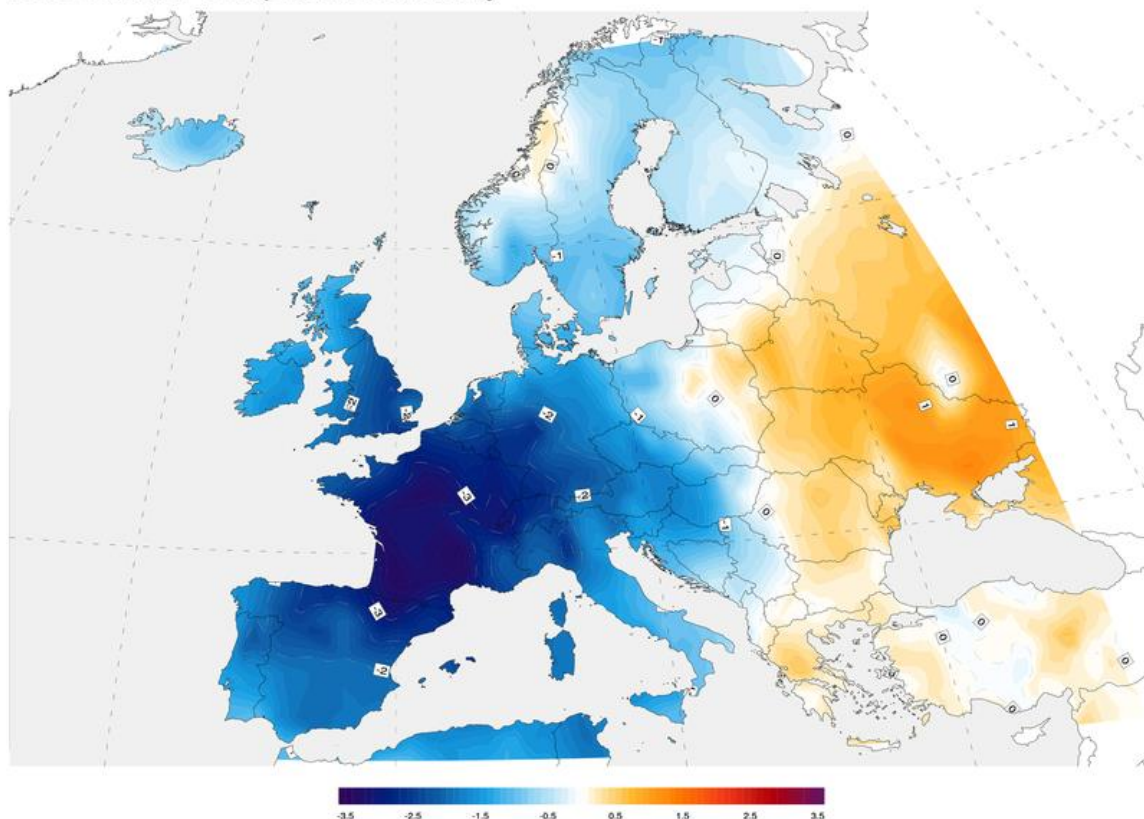
Chęć zapewnienia wyżywienia dla szybko rosnącej ludności Europy oraz dokonujący się technologiczny postęp w rolnictwie powodują, że w Europie zaczynają powstawać wyższe szkoły rolnicze, w tym Instytut Agronomiczny w Marymoncie, jako czwarta wyższa europejska szkoła rolnicza.

Pierwszą wyższą uczelnię zwaną Georgikon, założył hrabia **Gyöorgy Festetics** z Tolna w 1797 roku w Keszthely nad Balatonem. Następną w 1799 roku, w Hofwyl w Szwajcarii, zbudował hrabia **Philipp Emanuel von Fellenberg**, kolejną w 1804 roku, z polecenia króla Prus – znany naukowiec z tego okresu – **Albert Thaer** w Möglin w Brandenburgii.

Uczelnie w Hofwyl i Möglin służyły jako wzorzec organizacji, funkcjonowania i programu nauki dla Instytutu w Marymoncie. **Kościuszko** w czasie pobytu w Szwajcarii zwiedził Hofwyl, podobnie, jak kilka lat później **Kniaziewicz**, który wyraził pogląd, że „Polak, który

kilka lat spędziłby w doskonałej uczelni rolniczej, byłby nader pożyteczny krajowi” Pomysł ten zrealizował **Staszic**, który do obu uczelni wysłał **B. Flatta**, **H. Wernika** i **L. Hasselquista** – przyszłych profesorów Instytutu Agronomicznego, celem zapoznania się z ich funkcjonowaniem. (Wachowski 1967).

1816 Summer Temperature Anomaly



Rys. 1. Zmiany średniej rocznej temperatury powietrza w Europie w stosunku do wielolecia w 1816 roku. Luterbacher i inn.2004.

3.Sytuacja w Polsce w okresie Królestwa Polskiego.

Rolnictwo w Polsce, dawało utrzymanie 80% ludności i w 70% uczestniczyło w tworzeniu dochodu narodowego. W drugiej dekadzie XIX wieku rolnictwo powoli podnosiło się ze zniszczeń spowodowanych wojnami napoleońskimi. W uprawie rolniczej dominowała produkcja zbóż, jednak wysokie cła, wprowadzone przez kraje europejskie w tym szczególnie Anglię (tzw. cła zbożowe) spowodowały drastyczny spadek cen na rynku polskim. W roku 1817-1821 cena pszenicy w Polsce, zmniejszyła się o 70% (Skowronek i Żmigrodzka 2004).

W uprawie roślin, dominowała trójpolówka, praca oparta była o pańszczyznę. Powoli do rolnictwa zaczynał wchodzić postęp technologiczny, zmianowanie było wzbogacane o rośliny motylkowe, w niektórych folwarkach zaczęto stosować młockarnie i żniwiarki.

W celu wyjścia z kryzysu ekonomicznego, bardzo szybko zaczęła wzrastać powierzchnia uprawy ziemniaków, które były używane do produkcji krochmalu i alkoholu. Na zachodzie obecnej Polski zaczęły pojawiać się cukrownie i pierwsze plantacje buraka cukrowego. W chowie zwierząt szybko rosło поголовье owiec. Te zmiany dokonywały się głównie w dużych gospodarstwach ziemiańskich.

W 1817 rok zostaje założona stadnina koni w Janowie Podlaskim, celem poprawienia jakości поголовья koni. W Królestwie Polskim występował brak dobrych silnych koni, które mogłyby być wykorzystywane w gospodarce rolnej. Ten fakt, był również przyczyną tego, że pod koniec Powstania Listopadowego duża część polskich kawalerzystów nie posiadała koni.

Rozwój rolnictwa i powstanie załączków kapitalistycznego przemysłu, wymagał fachowców. W związku z tym, ówcześni czołowi działacze państwowi, tacy jak **Stanisław Staszic, Stanisław Potocki i Tadeusza Mostowski**, postulowali rozwój wyższego szkolnictwa zawodowego w Królestwie Polski. Głównym autorem planu jego rozwoju, był **Stanisław Staszic**, który w 1816 został Dyrektorem Generalnym w Wydziale Przemysłu i Kunsztów, Komisji Rządowej Spraw Wewnętrznych i Policji a od 1817 kierował w czasie nieobecności ministra **Stanisława Potockiego**, Komisją Rządową Wyznań Religijnych i Oświecenia. Dzięki **Staszicowi** w Królestwie Polskim powstają kolejne szkoły wyższe.

Chronologię powołania różnych Uczelni, wraz z datą rozpoczęcia nauki przez studentów podano w tabeli 1.

Tabl. 1. Daty powołania oraz rozpoczęcia nauki przez studentów różnych polskich uczelni na początku XIX w.

Uczelnia	Data powołania	Data rozpoczęcia kształcenia
Akademia Górnicza w Kielcach	Grudzień 1816	1817
Szkoła Szczególna Leśnictwa	1816	1818
Instytut Agronomiczny	23.09.1816	1820
Królewski Warszawski Uniwersytet (KWU)	19.11.1816	14.05.1818
Szkoła Budownictwa i Miernictwa w ramach KWU	1817	1817
Szkoła Inżynierii Cywilnej Dróg i Mostów w ramach KWU	1823	1823, 1829 włączenie do Instytutu Politechnicznego
Szkoła Przygotowawcza do Instytutu Politechnicznego	1826	1827

Los tworzonych uczelni był bardzo różny. Najkrócej funkcjonowała Akademia Górnicza w Kielcach, która po przeniesieniu do Warszawy w 1826, nie wznowiła już działalności. Instytut Agronomiczny i Szkoła Szczególna Leśnictwa funkcjonowały do Powstania Listopadowego a po Powstaniu zostały połączone w Instytut Gospodarstwa Wiejskiego i Leśnictwa. Najmniej szczęścia miała Szkoła Przygotowawcza do Instytutu Politechnicznego, bo jeśli nie liczyć krótkiego epizodu funkcjonowania kształcenia technicznego, w ramach Instytutu Politechnicznego i Rolniczo-Leśnego w Puławach, wyższe studia techniczne w Warszawie zostały otwarte w 1898 roku, kiedy to powołano Instytut Politechniczny imienia cara Mikołaja II.

Wykaz szkół wyższych funkcjonujących w Królestwie Polskim w roku 1829/30 przedstawiono w tabeli 2.

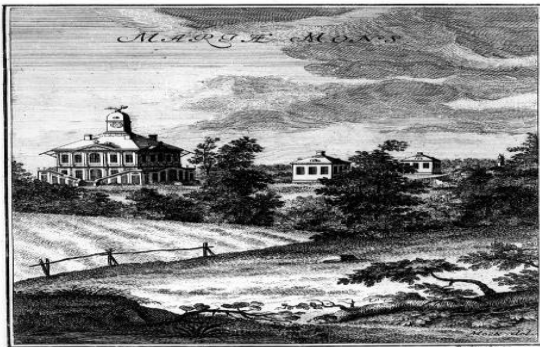
Tabl.2.Szkoły wyższe Królestwie Polskim w roku 1829/30. (Rocznik Instytutów Religijnych i Edukacyjnych w Królestwie Polskim. Warszawa 1830)

L.p	Uczelnia	Rektor/dziekan/kierownik	Liczba studentów
1	Uniwersytet Warszawski	Rektor ks. Wojciech Szwejkowski	756
	Wydział Filozoficzny	Dz. Adam Kitajewski	54
	Wydział Teologiczny	Dz. ks. Paweł Szymański	48
	Wydział Prawa i Administracji	Dz. Jan Bandkie	373
	Wydział Lekarski	Dz. Marcin Roliński	159
	Wydział Nauk i Sztuk Pięknych	Dz. Ludwik Osiński	122
2	Szkoła Przygotowawcza do Instytutu Politechnicznego	Dyr. Kajetan Garbiński	131
3.	Instytut Agronomiczny	Dyr. Beniamin Flatt	66
4	Instytut Muzyki i Deklamacji	Dyr. Karol Soliva	45
5	Szkoła Szczególna Leśnictwa	Dyr. hr. Ludwik Plater	24
6	Akademia Górnicza	Dyr. Józef Tomaszewski	16
7	Instytut Pedagogiczny	Rektor Jan Holewiński	12 (8 prof.)
Razem: 7 uczelni, wszystkie w Warszawie			1029

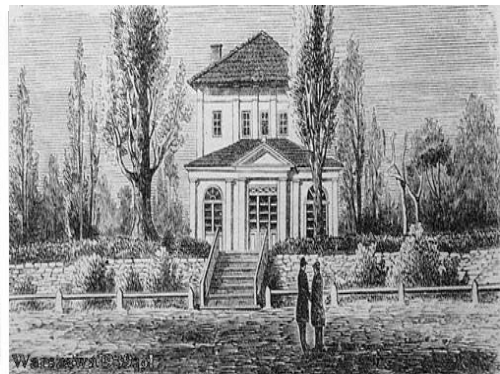
Jak wynika z tabeli 1, Instytut Agronomiczny został powołany ukazem cara 23.09.1816 roku. Jednak jego otwarcie nastąpiło dopiero w 1820 roku. Na utrzymanie Uczelni rząd przeznaczył 5400 rubli oraz 1500 morgów na Bielanach, w Burakowie, Wawrzyszewie i Marymoncie. Własnością Instytutu stał się m.in. królewski pałacyk w miejscu dawnego pawilonu królowej Marysieńki Sobieskiej, dziś przekształcony w kościół Matki Bożej Królowej Polski przy Gdańskiej 6. Na parterze pałacyku urządzono kaplicę, a wyżej - sale wykładowe. Jednak budynek był niewielki i w 1820 r. podjęto prace przy dużym kompleksie głównych zabudowań uczelni. Ich projektantem był **Antonio Corazzi**, który nadał kompleksowi plan wielkiego pałacu na rzucie wielkiej podkowy. Prace prowadzone pod nadzorem "konduktora" architekta **Aleksandra Zabierzowskiego** trwały dość długo i jak pisał **Aleksander Król** w "Roczniku Warszawskim" z 1960 r., boczne skrzydła wykończono przed 1833 r., zaś korpus główny ok. 1840 r. Kolejne losy budynków należących do Instytutu Agronomicznego przedstawiono w formie cyklu rysunków (Rys. 2-9) zebranych przez A. Króla w Roczniku Warszawskim z 1960 roku.

Uczelnia nie była popularna wśród studentów, z tego również względu, że nie miała dobrych warunków do nauki i mieszkania studentów oraz pracowników. Aby zachęcić młodzież do studiowania, car zwalniał chętnych od służby wojskowej.

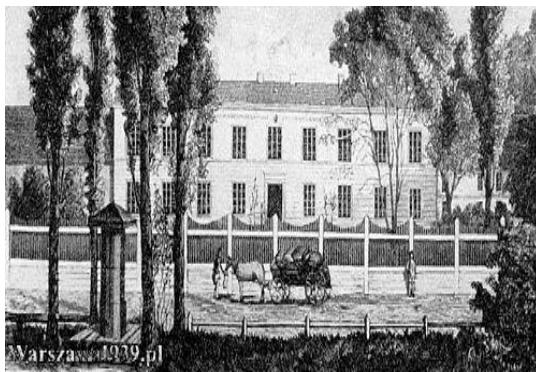
Budynki związane z Instytutem Agronomicznym (Król 1960).



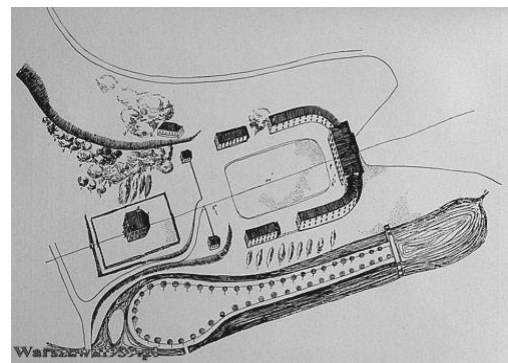
Rys.2. Pałacyk Królowej Marysieńki ok.1730.



Rys.3.Pałacyk po przebudowie na siedzibę Instytutu Agronomicznego



Rys.4. Instytut od strony dziedzińca 1841.

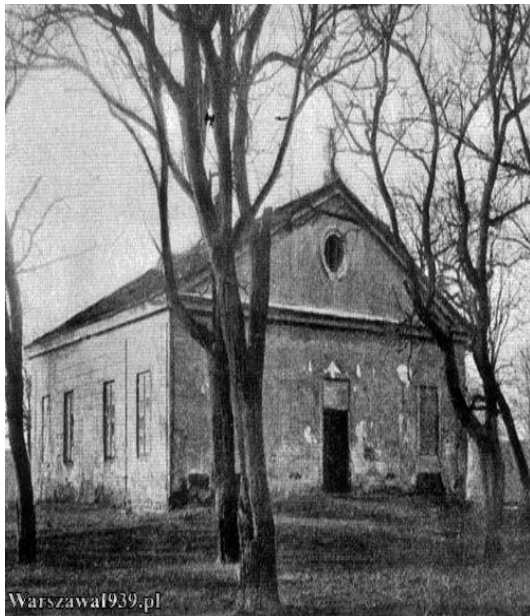


Rys.5.Ogólny plan Instytutu. Główny budynek w kształcie podkowy, dwie 'kamienice' na przedłużeniu obu skrzydeł, Pałac Marysieńki, staw.

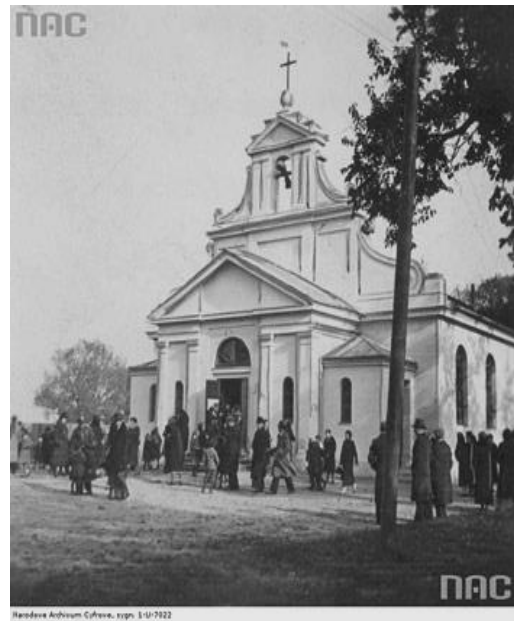


Narodowe Archiwum Cyfrowe, sygn. 1-W-911

Rys.6. Budynki byłego Instytutu w latach trzydziestych XX wieku



Rys.7. Pałacyk Marysieńki obniżony do wysokości parteru. Lata 1915-18. Magazyn.



Rys.8. Kościół Matki Bożej Królowej Polski Warszawa ul. Gdańska 6A. Przed 1939.



Fot.9 Budynki byłego Instytutu Agronomicznego po II Wojnie Światowej.

Instytut Agronomiczny składał się początkowo z jednej tylko klasy, która miała na celu kształcenie przyszłych ekonomów i rządców większych dóbr. W roku 1822 nastąpiła reorganizacja Instytutu. Od tej pory miał on kształcić dwie kategorie rolników: parobków, owczarzy, gorzelanych itp. oraz ekonomów i rządców dóbr. Nauka w klasie niższej odbywała się wyłącznie w sposób praktyczny i trwała zaledwie jeden rok. W klasie wyższej nauka trwała również jeden rok, do 1825 r., kiedy to została przedłużona do dwóch lat. Przyjmowano do niej tylko kandydatów, którzy ukończyli szkoły wydziałowe lub cztery klasy szkoły wojewódzkiej. Ujemną stroną nauczania w Instytucie Agronomicznym była przewaga praktyki nad teorią (Przybyszewski 2008).

W latach 1822 – 30, kształciło się w Instytucie Agronomicznym 122 uczniów, całkowity zaś kurs nauki ukończyło 72. Byli to przeważnie synowie drobnej szlachty zagonowej.

Imienną listę absolwentów Instytutu Agronomicznego z lat 1821-30, przedstawiono poniżej wraz ze wskazaniem roku ukończenia instytutu. Pozostawiono oryginalną pisownię imion i nazwisk.

1821. Leśniewski Jan

1822. Bernt Karol, Chrzanowski Antoni, Kryński Feliks, Kulpiński Alojzy, Kołakowski Ignacy, Kowalski Franciszek, Kryński Andrzej, Miklaszewski Andrzej, Mikułowski Florjan.

1823. Dobrowolski Szymon, Kamiński Mikołaj*, Kierski Kajetan, Madaliński Ludwik, Podgórski Piotr, Szmitkowski Adam, Trzeński Leon, Wiszczycki Norbert, Wojda Fryderyk, Zieliński Józefat,

1824. Białobrzęski Antoni, Borkowski Tomasz, Domin Andrzej, Flatau Juliusz, Flatt Wilhelm, Gadowski Karol, Gołowski Antoni, Królikowski Leopold, Maleszewski Adam, Micewicz Ignacy.

1825. Druszkowski Ignacy, Godlewski Franciszek, Krasnodębski Michał, Neugebauer Józef, Radomski Antoni, Roszkowski Piotr, Roszkowski Adolf, Wosiński Feliks.

1826. Kamiński Mikołaj*, Krytel Maurycy, Skonieczny Michał, Skurowski Michał

1827. Dobrowolski Ludwik, Knyceł Julian, Kosiński Józef, Popławski Konstanty, Skupiński

Wojciech, Świerczyński Jan.

1828. Bednarczyk Emil, Górski Jan, Niewęglowski Maksymilian, Orłowski Franciszek, Zdziechiewicz Jan.

1829. Detkens Eugeniusz, Karczewski Stanisław, Lewandowski Feliks, Markowski Feliks, Olendzki Józefat, Skolimowski Piotr, Suchorski Rafał, Twardowski Marcin.

1830. Dobrych Michał, Kęsicki Maurycy, Kurtz Adolf, Kwiatkowski Ksawery, Lubdrzęcki Maciej ?, Marcinkowski Tomasz, Skolimowski Ludwik, Stempowski Jakub, Szymoński Kazimierz, Ulanowski Hyacent, Zamski Klemens

* - identyczne nazwisko

Koniec lat dwudziestych w Królestwie Polskim charakteryzował się coraz częstszymi przejawami łamania konstytucji przyznanej w 1815 roku. Zniesiono wolność prasy, wprowadzono cenzurę, nasiliły się aresztowania członków sprysiężeń niepodległościowych. Jednocześnie we Francji i Belgii wybuchła rewolucja, Wojsko

Polskie miało być użyte do jej tłumienia.. To spowodowało wybuch Powstania Listopadowego. Marymont pustoszeje, część absolwentów i prawdopodobnie studentów idzie do powstania, podobnie jak byli i przyszli nauczyciele. Większość awansuje do stopni oficerskich, niektórzy za odwagę odznaczani byli najwyższymi odznaczeniami bojowymi Orderami Wojennymi *Virtuti Militari* (tabl.3).

Tabl.3.Lista absolwentów Instytutu Agronomicznego odznaczonych Orderem Wojennym *Virtuti Militari* za walki w Powstaniu Listopadowym.

Nazwisko i imię	Absolwent roku	Stopień, formacja	Klasa VM	Data (1831) uzyskania.
Górski Jan	1928	Ppor. 2 p. krakusów.	Złoty	10.08
Kamieński Mikołaj	1826	Ppłk. 7 p. ułanów.	Złoty	6.05
Niewęglowski Maksymilian	1828	Ppor., sztab gen. Dwernickiego	Złoty	14.03
Orłowski Franciszek	1828	Por. 10 p. ułanów	Złoty	25.09
Ulanowski Hyacynt	1830	Por, Jazda Augustowska	Złoty	3.10
Szymoński Kazimierz	1830	Ppor.1 p. piechoty liniowej	Srebrny	10.03

W tabeli 4 pokazano listę absolwentów i nauczycieli Instytutu Agronomicznego, oraz przyszłego Instytutu Gospodarstwa Wiejskiego i Leśnictwa, którzy brali udział w Powstaniu Listopadowym.

Tabl. 4. Absolwenci i nauczyciele Instytutu Agronomicznego oraz Instytutu Gospodarstwa Wiejskiego i Leśnictwa biorący udział w Powstaniu Listopadowym.

Nazwisko i imię	Absolwent/wykładowca	Stopień/formacja
Bełza Józef	Wykładowca	Produkował saletrę
Malinowski Jakub	Wykładowca	Ppor. 5 p. strzelców pieszych.
Jastrzębowski Bogumił	Wykładowca	Artylerzysta,* Gwardia Narodowa
Jędrzejewicz Józef	Wykładowca	Ppor. 11 p. strzelców pieszych.
Bednarczyk Józef	Absolwent 1828 Powstaniec 1863	Ppor. 14 p. piechoty liniowej.
Godlewski Franciszek	Absolwent 1825	Por. kaw. Dwernickiego
Kosiński Józef	Absolwent 1827	Ppor. gwardii ruchomej
Kowalski Franciszek	Absolwent 1822	Ppor. 5 p.piechoty liniowej
Mikułowski Florian	Absolwent 1822	Ppor. lek. art. pol.
Detkens Eugeniusz	Absolwent 1829	Ppor. Dywizjonu Karabinierów

*W walkach pod Wawrem i Grochowem bateria Jastrzębowskiego walczyła pod

sztandarem z napisem „Za Waszą i Naszą Wolność” w języku polskim i rosyjskim.

Interesujące są szczegółowe życiorysy i losy absolwentów oraz nauczycieli Instytutu Agronomicznego po Powstaniu Listopadowym. Wielu z nich zaświadczyło, że walkę o niepodległość raz zaczęta, należy kontynuować do śmierci. Poniżej podano dostępne dane z życiorysów niektórych z nich.

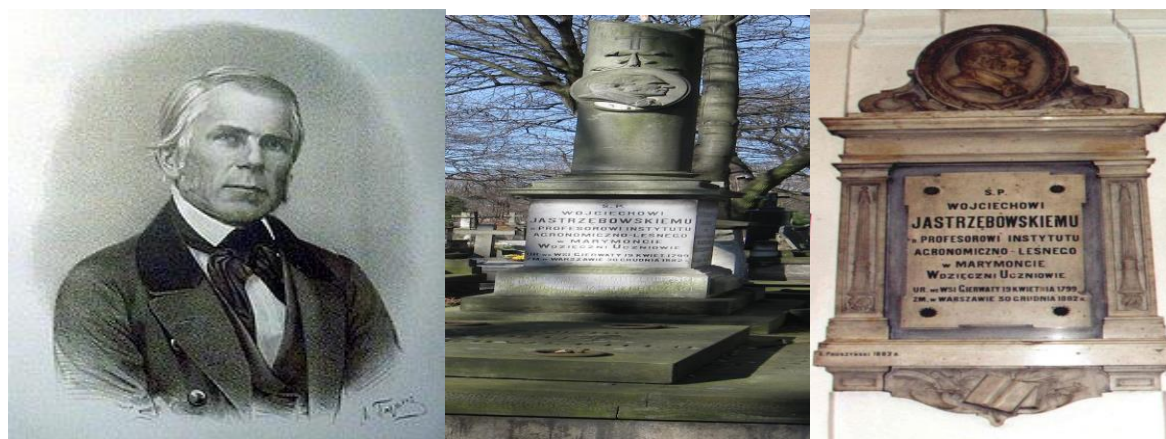
Bednarczyk Józef - emigrant we Francji, żołnierz Wiosny Ludów w Wielkopolsce, gdzie walczył jako dowódca plutonu, kompanii i batalionu kosynierów. Z gen. Wysockim wyjechał do Turcji aby organizować Legion do walki z Rosją. Opiekował się chorym Mickiewiczem i był przy jego śmierci. Szef sztabu oddziału powstańczego z 1863 roku. Ochotnik w obronie Paryża w wojnie francusko-pruskiej. W 1877 w Konstantynopolu próbuje ponownie organizować Legion Polski.

Bełza Józef - w czasie Powstania Listopadowego należał do Gwardii Narodowej Pionier polskiego cukrownictwa. Profesor w IGWiL (1836–1858), współzałożyciel i profesor Szkoły Farmaceutycznej w Warszawie (1840–1857). Członek Rady Lekarskiej Królestwa Polskiego (1837–1861), komisarz fabryk w Wydziale Przemysłów i Kunsztu Komisji Rządowej Przychodów i Skarbu (1851–1863). Autor prac z dziedziny technologii chemicznej i rolnej, m.in.: O wyrabianiu cukru z buraków (1837), Zasady technologii chemicznej gospodarczej (1840), Chemia policyjno-prawna (1844).

Godlewski Franciszek – jeńiec wojenny, zesłany w głąb Rosji do Jarańska.

Górski Jan – emigrant we Francji.

Jastrzębowski Bogumił - profesor Botaniki, Fizyki, Ogrodnictwa i Mineralogii, w Instytucie Gospodarstwa Wiejskiego i Leśnictwa (następca Instytutu Agronomicznego od 1836 roku), w latach 1836-58, twórca Ergonomii, jako nauki i projektu Konstytucji dla Zjednoczonej Europy (O wiecznym pokoju między narodami), „Nauczyciel cieszący się wyjątkowym szacunkiem wśród absolwentów i studentów. Twórca Zakładu Praktyk Leśnych w Broku (uczniowie poszli do Powstania Styczniowego) i programu nasadzeń drzew w Łomżyńskim. Portret **Bogumiła Jastrzębowskiego**, tablicę pamiątkową w Kościele Św. Krzyża oraz pomnik na Powązkach przedstawiono poniżej.



Fot.10. Portret, pomnik cmentarny i tablica pamiątkowa B.Jastrzębowskiego ku jego czci.

Po przejściu **Jastrzębowski** na emeryturę, absolwenci IA i IGWiL, wynajęli mu mieszkanie a po śmierci ufundowali tablicę pamiątkową w głównej nawie Kościoła Św. Krzyża i pomnik na Cmentarzu Powązkowskim.

Jędrzejewicz Józef Kalasanty - po powstaniu, wrócił do Warszawy, ponowił przysięgę na wierność carowi.

Kamiński Mikołaj, - pod koniec kampanii dowodzi 7 pułkiem ułanów. Dwukrotnie ranny. Po Powstaniu, na emigracji do Francji, później walczył we Włoszech. Na Bałkanach obejmuje dowództwo brygady jazdy, do walki z Rosją, pierwszy wystawił posąg Warneńczyka w Warnie. W czasie Powstania Styczniowego był delegatem komisarza wojskowego w Paryżu. Podczas oblężenia Paryża w roku 1870, jako 70 letni żołnierz bierze udział w jego obronie.

Kosiński Józef – emigrant we Francji

Malinowski Jakub – emigrant we Francji, starał się utworzyć Legion Polski we Włoszech, który miał walczyć w Polsce, w czasie Wiosny Ludów.

4. Lata 1836- 1862. Okres między Powstaniami.

Dnia 21 października 1831 roku, skapitulowała twierdza Zamość, co może być uznane za koniec Powstania Listopadowego. Około 10 tys. osób, głównie oficerów, ludzi kultury i sztuki, udało się na emigrację do Francji. Część oficerów pozostałych w Kraju, została skazana na zsyłkę w głąb Rosji. Większość szeregowców i podoficerów, którzy przeszli granicę pruską, została odesłana do Królestwa, gdzie zostali przymusowo wcieleni do armii rosyjskiej na 25 lat. Niektórzy z uczestników ponownie składali przysięgę na wierność carowi i dzięki temu mogą pozostać w Kraju. Zniesiono Konstytucję Królestwa Polskiego z 1815 roku, Sejm, Senat oraz zlikwidowano armię. W 1833 wprowadzono wielokrotnie przedłużany stan wojenny. W Królestwie zamknięto szkoły wyższe w tym Instytut Agronomiczny. Życie społeczeństwa zamykało się w kręgach rodzinnych (Olszewska 2012/13)

W 1836 carat decyduje się na ponowne otwarcie Instytutu Agronomicznego, który w 1840 przekształcono w Instytut Gospodarstwa Wiejskiego i Leśnictwa (IGWiL) oraz Szkołę Weterynarii. W 1844 powstaje Akademia Sztuk Pięknych (ASP), druga bezpieczna dla cara, ze względu na program nauczania, szkoła wyższa.

W latach pięćdziesiątych kończy się epoka funkcjonowania Warszawy w „cieniu cytadeli”, rośnie nowe pokolenie młodzieży urodzone po klęsce powstania listopadowego. Jednocześnie są widoczne objawy słabości Rosji, która przegrała Wojnę Krymską, umiera również dotychczasowy car Mikołaj I i rok później namiestnik generał Paskiewicz.

W 1857 już w ramach „odwilży postsewastopolskiej” zostaje powołana Akademia Medyko-Chirurgiczna, przekształcona w 1862 roku w Szkołę Główną (Uniwersytet).

W 1857 Car Aleksander II, zezwala na powstanie Towarzystwa Rolniczego kierowanego przez **hr. A. Zamoyskiego**, którego Zjazd w 1861 roku, uznawany jest za obrady nieformalnego parlamentu polskiego.

W końcu lat pięćdziesiątych, wśród młodzieży akademickiej pojawiają się

pierwsze kółka samokształceniowe, których członkowie dyskutują o obecnym stanie Kraju i możliwościach odzyskania Niepodległości. Dyskusje te wzmacniane są literaturą romantyczną przemyconą z Francji.

Pierwsze kółka samokształceniowe młodzieży, **Edwarda Kaplińskiego, Karola Nowakowskiego** - stworzyli studenci ASP. W Instytucie Gospodarstwa Wiejskiego i Leśnictwa funkcjonowały koła **Braci Migurskich, i Makarego. Drohomireckiego**, z pochodzenia ukraińskiego księcia. Podobne organizacje działały w Szkole Rabinów i Gimnazjum Realnym. (Olszewska 2012/13)

Około 1860 roku, **Karol Majewski**, absolwent IGWiL z 1854 roku i wolny słuchacz akademii Medyko-Chirurgicznej, zostaje przywódcą młodzieży akademickiej. Po wybuchu Powstania Styczniowego, **Majewski od 14 czerwca do 17 września**

1863 stał na czele Rządu Narodowego. Aresztowany, złożył obfite zeznania obciążające swoich kolegów. W 1866 roku zesłany na Syberię, skąd powrócił w 1880 roku.

Na początku lat sześćdziesiątych, w Warszawie studiowało około 500 studentów w tym około 250 w Akademii Medyko-Chirurgicznej, 150 w IGWiL i 110 w ASP. Stanowili więc znaczną siłę społeczną i polityczną. (Olszewska 2012/13).

Dnia 11.06 1860, po śmierci generałowej Sowińskiej, odbyła się pierwsza patriotyczna demonstracja. Trumnę na cmentarz, ponieśli studenci, ASP i IGWiL, którzy mieli odegrać pierwszoplanową rolę w budzeniu ducha narodowego, uczestnicząc w kolejnych demonstracjach patriotycznych. Znaczną rolę w organizacji tej demonstracji politycznej odegrał **Leon Frankowski**, przyszły dowódca oddziału powstańczego, złożonego ze studentów Instytutu Politechnicznego i Rolniczo-Leśnego.

Margrabia **Wielopolski**, zdając sobie sprawę, z roli młodzieży w demonstracjach niepodległościowych, postanowił dokonać reformy systemu szkolnictwa w Królestwie. W ramach podjętych działań, IGWiL został przeniesiony do Puław. Tym samym w 1861 roku kończy się warszawski okres działania Instytutu Agronomicznego i Instytutu Gospodarstwa Wiejskiego i Leśnictwa.

5. Instytut Agronomiczny i Instytut Gospodarstwa Wiejskiego i Leśnictwa dla ekonomicznego i socjalnego rozwoju Kraju i Narodu – podsumowanie.

1. Do 1862 roku Instytut Agronomiczny i IGWiL ukończyło około 1500 Marymontczyków. Stanowili rolniczą elitę zawodową. Charakteryzowali się wysokim poziomem moralnym stanowiąc najbardziej postępową część szlachty. Obejmując własne majątki lub głównie będąc ich administratorami, szerzyli nowoczesną wiedzę rolniczą.

2. Za czasów dykcji **Oczapowskiego i Zdzitowieckiego** Instytut osiągnął poziom naukowy, porównywalny z najlepszymi ośrodkami w Niemczech uwzględniając organizację i program nauki. Tabl. 5.

Zasadniczo różnił się jednak siłą oddziaływania moralnego w tym patriotycznego, na młodych uczniów. Ponadto kształcił poczucie solidarności zawodowej i wyrabiał zasady samopomocy koleżeńskiej. **Julian Wieniawski** (ps. Jordan), Marymontczyk z lat pięćdziesiątych, w swoich „Wspomnieniach Marymonckich” opisuje, jaki wpływ na kształtowanie osobowości miały lekcje z **Oczapowskim** a przede wszystkim z

Jastrzębowski, który dla swoich wychowanków organizował wycieczki krajoznawcze po Polsce. Były one szkołą wychowania zawodowego i obywatelskiego dla młodzieży.

3. W latach 1840-1857, Instytut stał się centrum nauki rolniczej, która promieniowała na cały Kraj. Porządne zabudowania, nowe rasy zwierząt, ogród botaniczno-rolniczy, doświadczalne parcele leśne, ogólnopolskie pokazy pracy maszyn rolniczych, urządzane w folwarkach Ruda i Wawrzyszew, propagowały zasady nowoczesnej gospodarki rolniczej i leśnej, ściągając do Marymontu tłumy zwiedzających. Również konieczność odbycia, co najmniej rocznej praktyki, przez absolwentów kursu teoretycznego, sprzyjała wdrażaniu przez Marymontczyków, nowoczesnych zasad uprawy roślin i chowu zwierząt w miejscach odbywania przez nich praktyk.

Tabl.5. Charakterystyka wybranych europejskich szkół rolniczych istniejących w 1837 roku. (Dallas Bache 1839, Podlaski 2015).

Cechy szkoły	Instytut Agronom. 1836-40	Instytut Roln. i Leśn. , Hohenheim, 1837	Szkoła Rolnicza Hofwyl, 1837
Rok założenia	1816 (1824)	1817	1806
Farma	850 ha	500 ha.	70 ha
Poziom nauczania	Wyższy i niższy	Wyższy i niższy	Wyższy i niższy
Poziom niższy	Praca fizyczna	Praca fizyczna	Praca fizyczna
Liczba nauczycieli	9	9	?
Długość nauki	2 lata oba poziomy	Poziom niższy 3, wyższy 2 lata	10-11 lat, do 21 roku życia
Wiek uczniów zaczynających naukę	12-15 niższy, 17-wyższy.	17	Około 10.
Wykładane przedmioty na poziomie wyższym:	Arytmetyka, Chemia, Fizyka, Geometria, Zoologia+ Fizjologia zw., Botanika + Fizjologia roślin., Mechanika, Matematyka, Rolnictwo, Chów zwierząt, Zarząd gospodarstwa, Technologia rolnicza, Łacina, J. Niemiecki	Arytmetyka, Chemia, Fizyka, Nauki naturalne, Botanika + Fizjologia roślin, Matematyka, Rolnictwo, Zarząd gospodarstwa, Hodowla bydła Produkcja wełny, Ujeżdżanie koni, Jedwabnictwo, Weterynaria, Technologia rolnicza, Konstrukcja dróg	Matematyka, Chemia, Fizyka, Geografia, Historia, Historia Grecji, Mechanika Znajomość roślin, zwierząt i minerałów, Język niemiecki, włoski, angielski, Literatura, Sztuka, Muzyka, Strzelanie z łuku i broni palnej

4. Wśród absolwentów obu Uczelni można znaleźć wielu prominentnych obywateli ówczesnego i późniejszego czasu: naukowców, dziennikarzy czy obywateli ziemskich.

Wśród naukowców wymienić trzeba **Franciszka Milosza** absolwenta IGWiL z lat 1846-48, wykładowcy rolnictwa w Instytucie Szlacheckim i IGWiL od 1859 roku do 1861. Był jednym z pierwszych doświadczalników polskich. W Puławach zaplanował pola doświadczalne, które przetrwały do 1942 roku. Wiele publikował w ówczesnej prasie rolniczej.

Józef Krasuski absolwent leśnictwa z 1852 roku był podleśnym w dobrach Zamoyskich w Zakroczymiu a później wysokim urzędnikiem w Petersburgu. W latach 1875-1882, w Instytucie Puławskim, prowadził wykłady z hodowli i urządzania lasu.

Teofil Cichocki - do 1859 roku, profesor chemii i technologii rolniczej w IGWiL, od 1859 kierownik pierwszej w Polsce, pracowni chemicznej Towarzystwa. Rolniczego. w Królestwie Polskim. W roku 1860 przeanalizował 176 próbek gleb.

Franciszek Lutosławski absolwent IGWiL w latach pięćdziesiątych, zbudował nowoczesną mleczarnię w Łomży, nowoczesny browar w Drozdowie. Prowadził bardzo dobrą hodowlę bydła mlecznego i owiec. Powstaniec styczniowy.

Adam Mieczysławski - absolwent IGWiL, w 1861 roku zaczął wydawać „Gazetę Rolniczą”. Był autorem wielu poradników dla rolników.

6. Powstanie styczniowe „*Ja nie wiem, czy jest sens. Wiem tylko, że jest mus.*” Traugutt.

W roku 1862 następuje otwarcie Instytutu Politechnicznego i Rolniczo-Leśnego w Nowej Aleksandrii (Puławy) Nauczanie jest prowadzone w języku polskim. Uczelnia składała się z 5 (działów, (wydziałów?): Rolniczego, Leśnego, Mechanicznego, Inżynierii Cywilnej i Chemiczno-Górniczego.

Instytut został bardzo dobrze zaopatrzony w pomoce naukowe ze zlikwidowanych szkół Królestwa: Gimnazjum Realnego Warszawskiego, Instytutu Szlacheckiego, Szkoły Farmaceutycznej oraz Wyższej Szkoły Technicznej w Łodzi. Dodatkowo władze carskie przydzieliły Uczelni liczne folwarki znajdujące się w okolicy. Do wybuchu powstania w styczniu 1863 uczelnia funkcjonowała 3 miesiące.

22 STYCZNIA 1863 – POWSTANIE

Prawie wszyscy, z 422 zapisanych studentów Instytutu Politechnicznego i Rolniczo-Leśnego, poszli do Powstania. Dodatkowo, oddział został wsparty przez 100 włościan z „siól okolicznych”. Uzbrojenie oddziału składało się z 3 dubeltówek, 2 pistoletów, 1 pałasza, reszta powstańców miała kije, kosy i siekiery. Prawdopodobnie biorąc pod uwagę uzbrojenie, dowódca oddziału 21- letni **Leon Frankowski**, wygłosił słynne w Europie przemówienie: „*Na co wam broń?, z kijami zdobędziecie na Rosjanach karabiny, z karabinami armaty a z tymi Modlin i Warszawę*” (Pacio 2013)

Młody, niedoświadczony wojskowo **Frankowski**, odrzucił polecenie delegata Rządu Narodowego, przejścia w Góry Świętokrzyskie i połączenia się z gen. **Langiewiczem**. Po 17 dniach istnienia oddziału Powstańcy zostali rozbici przez oddział Rosjan pod Słupczą. Poległo ponad 100 powstańców, osłaniających odwrót oddziału. Ranny **Frankowski** został aresztowany w Sandomierzu, skazany na śmierć i stracony w

Lublinie.(historiaiungpulawy.pl)

W oddziale **Frankowskiego** walczył **Maksymilian Gieryski**, i **Adam (późniejszy Błogosławiony Brat Albert) Chmielowski**. Brak informacji o losach **Gieryskiego** po bitwie pod Słupczą. Natomiast **Adam Chmielowski** dwukrotnie szedł do Powstania. Drugi raz przeszedł granicę z Galicją, brał udział w bitwie pod Miechowem, gdzie stracił nogę.

Studenci Szkoły Głównej(Uniwersytetu) po burzliwych naradach w Noc Styczniową w większości opowiedzieli się przeciw Powstaniu. Dodatkowo, podjęli uchwałę sugerującą wyjazd „w teren” i nakłanianie powstańców do złożenia broni. Nie chcieli przykładać ręki do zniszczenia Uniwersytetu. Do oddziałów powstańczych po cichu wymykali się poszczególni studenci. W walce wzięło udział około 113 osób, część ten fakt prawdopodobnie zataiła. W roku 1864 odbyły się kolejne zapisy na zajęcia. (Olszewska 2012/13)

Z powyższego zestawienia dwóch postaw studenckich, widać wyraźnie dylemat, który stał się udziałem kilku pokoleń Polaków „Bić się czy nie bić?. Szczególnie ostro ten problem powróci znowu w okresie poprzedzającym wybuch Powstania Warszawskiego.

Oprócz studentów, wielu absolwentów wzięło udział w Powstaniu Styczniowym. Do najbardziej znanych komendantów oddziałów powstańczych należeli:

Plk Józef Jankowski ps. Szydłowski – absolwent Instytutu Gospodarstwa Wiejskiego i Leśnictwa z 1850 roku, zarządca dóbr Tarchomin, naczelnik wojenny Powiatu Stanisławowskiego. Początkowo dowodził grupą warszawskiej młodzieży, która zbiegła przed poborem. Działał w lasach nieporęckich. Jego podjazdy kilkakrotnie pozorowały atak na warszawska Pragę, wywołując nerwowość wśród warszawskiej załogi rosyjskiej. Po wzmocnieniu oddziału do 400 osób walczył na terenach rozciągających od Białej Podlaskiej po Sandomierskie. „Czterdzieści razy potykał się z wrogiem wychodząc zwycięsko z większości potyczek.” Schwytany przez Rosjan, stracony na stokach Cytadeli 12 lutego 1864 roku.

Plk Kajetan Cieszkowski ps. Ćwiek - zorganizował 200 osobowy, dobrze wyekwipowany i uzbrojony oddział powstańczy, walczący w Lubelskiem, Podlaskiem i Sandomierskiem. Oddział, stoczył wiele samodzielnych walk oraz we współpracy z innymi „partiami” .W okresie upadku Powstania. emigrował do Francji.

Niesprawiedliwie byłoby , gdyby nie wspomnieć o żonie Kajetana Cieszkowskiego, która wprawdzie nie była absolwentką Instytutu, ale jej bohaterska postawa, powinna być przywrócona pamięci potomnych.

Emilia Cieszkowska – żona Kajetana. Prawdopodobnie to ona była inicjatorką powołania oddziału. Była kurierem powstańczym, sanitariuszką, przewoziła rannych i broń. W razie potrzeby walczyła wręcz z Rosjanami. Po opuszczeniu przez męża Polski, nadal pomagała innym oddziałom powstańczym. Aresztowana przez Rosjan, została wykupiona i wyjechała do Paryża.

Mjr Józef Oksiński (Oxiński)- ur.13.XI.1840 w Płocku. Ukończył Instytut Gospodarstwa Wiejskiego i Leśnictwa w 1861.W Powstaniu działał w ówczesnym Województwie Kaliskim. Dowodził samodzielnie dużym oddziałem powstańczym. Zajął Uniejów,

Widawę i Szadek. Awansowany do stopnia majora. Internowany przez Prusaków, zwolniony z więzienia wyjechał do Paryża, gdzie skończył Wydział Dróg i Mostów na tamtejszej Politechnice.

Mjr Stefan Gniazdowski, student IPiRL, Wydział Rolniczy, dowódca oddziału żandarmerii w pow. rypińskim. Skazany na 17 lat Sybiru.

Ppor. Franciszek Czajkowski. Absolwent IGWiL. Dowodził oddziałem strzelców Poległ pod Żyrzynom 8.08.1963

Ignacy Dobrski – nadleśniczy w dobrach Krasińskiego w Złotym Potoku, absolwent leśnictwa IGWiL. Naczelnik cywilny powiatu Olkuskiego. Organizował szkolenie ochotników do oddziałów gen. Langiewicza. Po powstaniu – na emigracji we Francji

Makary Drohomirecki - urodzony w 1840 roku, ukraiński kniaź. Absolwent Uniwersytetu w Kijowie i Instytutu Gospodarstwa Wiejskiego i Leśnictwa w Marymoncie.. W 1860 roku przeniósł się do Paryża, gdzie uczęszczał na wykłady gen. Ludwika Mierosławskiego o tematyce wojskowej. We Francji sformował 25-osobowy oddział powstańczy, złożony ze studentów. W końcu stycznia 1863 r. oddział Drohomireckiego przekroczył granicę Królestwa Polskiego niedaleko Wielunia. W okolicach lasów lipieńskich koło Złoczewa 16 lutego 1863 roku oddział został zaatakowany przez 3 rotę piechoty i 40 kozaków z sieradzkiego garnizonu Makary Drohomirecki poległ w walce wraz z ośmioma powstańcami.

Mikołaj Epsztejn - absolwent IGWiL, naczelnik powstańczy powiatu Gostynin, uwięziony w cytadeli , skazany na śmierć, ułaskawiony, wywieziony do Nerczyńska, amnestiowany, wyjechał do Paryża a później wrócił do Lwowa.

Karol Świdziński – Marymontczyk, student IPiRL, dowódca oddziału żandarmerii. Po powstaniu, we Francji, podpułkownik Komuny Paryskiej, adiutant J. Dąbrowskiego. Współpracował z I Międzynarodówką oraz osobiście z K. Marksem.

Ks. Ludwik Czajewicz ur. 19.08.1926 w Raciążu. W latach 1855-61 prefekt IGWiL w Marymoncie a później do 1863 roku proboszcz w Piasecznie. Mianowany przez Rząd Narodowy, Cywilnym Naczelnikiem Powstania, ściśle współpracował z ks. Stanisławem Brzózka, głównym kapłanem Powstania. Aresztowany w czerwcu 1863 roku, skazany na śmierć, ułaskawiony, zesłany na Syberię na 11 lat.

Podsumowanie. W przedpowstaniowej Warszawie, studenci IGWiL odgrywali pierwszoplanową rolę w budzeniu ducha narodowego. Po wybuchu Powstania, wszyscy studenci Instytutu Puławskiego i duża część absolwentów brała udział w walkach z wojskami rosyjskimi. Karol Majewski , absolwent IGWiL, przywódca młodzieży studenckiej w okresie przedpowstaniowym, przez 3 miesiące stał na czele Rządu Narodowego. Wielu studentów i absolwentów zapłaciło cenę życia, za udział w Powstaniu potwierdzając tym samym, siłę idei patriotycznych wyniesionych z Uczelni.

7. Instytut Gospodarstwa Wiejskiego i Leśnictwa w Nowej Aleksandrii (Puławy), 1869-1914.

Dnia 8.06.1869 roku, w Puławach został powołany Instytut Gospodarstwa Wiejskiego i Leśnictwa, uczelnia o charakterze półwyższym, z rosyjskim językiem wykładowym. Nauka trwała 3 lata, po jej zakończeniu obowiązywała roczna praktyka, podsumowana napisaniem samodzielnej rozprawy(historiaiungpulawy.pl).

Początkowo w Puławach, pracowali wyłącznie nauczyciele polscy, częściowo przeniesieni z Marymontu. Jednak po objęciu w latach 1879-1897 stanowiska kuratora warszawskiego przez Aleksandra Apuchtina, proces rusyfikacyjny przyspieszył. Z programów studiów i podręczników rugowano odniesienia do polskości, nasiliła się inwigilacja studentów przez tajnych agentów policji. Spowodowało to zmniejszenie liczby nauczycieli polskich aż do całkowitego ich wyeliminowania w 1914 roku. Podobnie zmniejszeniu uległa również liczba studentów narodowości polskiej. Dane na ten temat przedstawia tabela 6.

Rozporządzeniem carskim z dn. 17 kwietnia 1893 r. Instytut Gospodarstwa Wiejskiego i Leśnictwa został przekształcony w uczelnię typu całkowicie akademickiego. Nowa ustawa Instytutu zatwierdzona 24 czerwca 1894 r. określiła, że dyplomantom uczelni puławskiej przysługiwać będą w służbie publicznej te same prawa, które uzyskują posiadacze dyplomów wszystkich uniwersytetów imperium rosyjskiego na podstawie orzeczeń państwowych komisji egzaminacyjnych (historiaiungpulawy.pl)

Tabl.6. Udział wykładowców i studentów narodowości polskiej w Instytucie Gospodarstwa Wiejskiego Leśnictwa w Puławach (Krasowicz 2007).

Lata	% Polaków	
	Wykładowców	Studentów
1862-1869	100	
1870	88,2	
1872-80		50,3
1880	60,0	
1881-1894		31,6
1885	21	
1895	11,7	
1914	0	
1895-14		26,3

Wzorem większości wyższych uczelni zaczął obowiązywać w Instytucie Puławskim kurs czteroletni. Po reformie, Instytut zaczął reprezentować wysoki poziom naukowy a pracujący w nim Rosjanie, w wielu przypadkach byli wybitnymi pracownikami naukowymi o europejskiej czy światowej renomie. Wśród nich należy wymienić przede wszystkim głoźnawców- **Dokuczajewa, Sibircewa i Glinkę**, botanika – fizjologa roślin

Palladina, chemików - **Wagnera i Bewada**, uprawowca - **Budrina**, upowszechnieniowca- **Burakowa**. Godny podkreślenia jest fakt założenia w Puławach pierwszej w świecie Katedry Gleboznawstwa. Inny dowodem wysokiego poziomu naukowego rosyjskich naukowców jest przetłumaczenie w latach dwudziestych, XX wieku na angielski i wydanie w USA książki **Palladina** z zakresu fizjologii roślin, napisanej trzydzieści lat wcześniej w Puławach.

Dyrektor Instytutu podlegał bezpośrednio Kuratorowi Naukowego Okręgu Warszawskiego co rodziło wiele konfliktów, ponieważ nie wszyscy Rosjanie chcieli realizować jego politykę. Przykładem powinien być profesor **Piotr Budrin**, w 1891 kierownik pierwszej w Rosji i jednej z pierwszych w świecie, Katedry Uprawy Roślin. W 1902 - został dyrektorem IGWiL. Nie wyraził zgody na relegowanie studentów „wichrzycieli” zaangażowanych w rewolucję w 1905. W ramach represji odwołany przez cara. Został profesorem w Uniwersytetach w Charkowie i Petersburgu. Marzył o powrocie do Puław. Umarł w ZSRR w 1939 roku (historiaiungpulawy.pl).

Syn profesora **Piotra Budrina**, **Dymitr** - urodzony w Warszawie w 1892 roku, walczył z bolszewikami w armii **Generała Wrangla**. Po wycofaniu Armii na Krym, został ewakuowany do Rumunii i Polski. Kontynuował walkę w latach 1918–1921 w formacjach **gen. Żeligowskiego i gen. Hallera**. Inżynier, Pełnomocnik Zrzeszenia Przedsiębiorstw Bawełny w Łodzi. Ppor. Rezerwy Wojska Polskiego, zamordowany przez NKWD w Katyniu, 3.04.1940.

Historia rodziny **Budrinów** pokazuje jak dziwnie poplątane mogą być ludzkie losy, szczególnie w czasach, kiedy historia wymusza konieczność opowiedzenia się po jednej ze stron konfliktu, narzucając jednocześnie określone zachowanie jednostek.

Niezależnie od pozytywnych postaw niektórych Rosjan, Instytut nie spełniał swojej roli społecznej w stosunku do polskiego społeczeństwa ani tym bardziej naukowej w odniesieniu do krajowego rolnictwa. Nie propagował również kultury rolnej, pomimo wysiłków profesora **Burakowa**, ograniczanych przez oficjalne władze rosyjskie. Nie ulega natomiast wątpliwości, że IGWiL, wykształcił wielu absolwentów, którzy pięknie zapisali się w Niepodległej Polsce. W sumie dyplomy uzyskało około 2100 absolwentów polskich i rosyjskich w tym ponad 600 – 800 Polaków. W ankiecie wykonanej w 1924 r. stwierdzono, że na 1541 rolników z wyższym wykształceniem, pracującym wtedy w Polsce, 236 osób, to absolwenci IGWiL w Puławach (15 %) (Byszewski 1911).

Wśród absolwentów byli przyszli politycy, wybitni rolnicy i leśnicy, pracownicy naukowci, działacze oświatowi i gospodarczy, dziennikarze i przedstawiciele innych grup zawodowych. Niektóre biogramy „Puławiaków”, przedstawiono poniżej.

Konrad Bolesław Niedziałkowski – Członek Partii „Proletariat” – za młodu socjalista, burmistrz Wilna w 1908 roku, ojciec Mieczysława rozstrzelanego przez Niemców w Palmirach, przewodniczącego PPS, publicysty, wielokrotnego posła na Sejm..

Andrzej Strug (Tadeusz Galecki) - student IGWiL, uwięziony w Cytadeli, zesłaniec syberyjski, żołnierz Legionów i POW, od najmłodszych lat związany PPS, działacz społeczny i polityczny, pisarz, wiceminister, senator II Rzeczypospolitej.

Antoni Byszewski - działacz społeczny, właściciel majątków, które doprowadził do stanu kwitnącego, hodowca roślin. W okresie międzywojennym był organizatorem i

współwłaścicielem szeregu niewielkich zakładów przemysłowych opartych na zasadach spółdzielczych, takich m.in. jak rzeźnia w Czerniewicach. Pracował również, jako nauczyciel w szkole rolniczej w Pszczelinie koło Brwinowa, w warszawskiej szkole E. Rontalera oraz wrocławskiej Szkole Handlowej. Był pierwszym przewodniczącym i organizatorem Kujawskiego Oddziału Polskiego Towarzystwa Krajoznawczego oraz inicjatorem powołania Muzeum Kujawskiego. W dowód uznania dla jego działalności społecznej miejscowe społeczeństwo wystawiło Mu pomnik na miejscowym cmentarzu.

Michał Bojanowski – wydalony z uczelni za udział w rozruchach 1905 roku. W dzierzawionym z kolegami (Hempel, Płoski) majątku, założył szkołę polską, za co został skazany na 6 miesięcy więzienia. W rodzinnym majątku założył kółko rolnicze. Za wprowadzenie języka polskiego do ciechanowskich ksiąg gminnych skazany na emigrację. Po powrocie do kraju, inicjator tworzenia kółek rolniczych, kas zapomogowo-pożyczkowych, Syndykatu Rolniczego i szkół powszechnych na północnym Mazowszu.

Stefan Biedrzycki – absolwent IGWiL i Politechniki Warszawskiej. Nauczyciel maszynoznawstwa rolniczego Towarzystwa Kursów Naukowych, Wyższej Szkoły Rolniczej i SGGW. Dwukrotny Rektor SGGW.

Wacław Łastowski - organizator Wileńskiej Stacji Doświadczalnej w Bieniakoniach, Kierownik Katedry Ogólnej i Szczegółowej Uprawy Roślin, Uniwersytetu Stefana Batorego w Wilnie, dziekan Wydziału Rolniczego USB, profesor Uniwersytetu Poznańskiego, hodowca żyta, łubinów, ziemniaków dostosowanych do klimatu Wileńszczyzny.

Józef Sypniewski – absolwent z 1904 roku, pracownik Państwowego Instytutu Gospodarstwa Wiejskiego w Puławach, 1932-1937, profesor szczegółowej uprawy roślin w Wydziale Rolniczo-Leśnym Uniwersytetu Poznańskiego. Senator RP., hodowca łubinów.

Stanisław Wroński – redaktor naczelny „Gazety Rolniczej”, propagator nowych metod gospodarowania w rolnictwie, współtwórca Towarzystwa Kultur Naukowych i nowoczesnej SGGW.

Michał Natanson - Był studentem Wydziału Rolnictwa Instytutu Gospodarstwa Wiejskiego i Leśnictwa w Puławach. Brał czynny udział w patriotycznych organizacjach studenckich i zdecydowanych wystąpieniach przeciwko osławionemu kuratorowi okręgu naukowego, Apuchtinowi. W ramach represji, został wraz z innymi kolegami usunięty z Instytutu – pisała po latach "Gazeta Rolnicza". Uzyskał doktorat na uniwersytecie w Halle. Prowadził majątek Sanniki i Żółwin, gdzie zdobył duże doświadczenie rolnicze. Wykładał nawożenie w ramach Towarzystwa Kursów Naukowych.

Najlepsze posumowanie okresu funkcjonowania Instytutu Gospodarstwa Wiejskiego i Leśnictwa przedstawił jego absolwent **Antoni Byszewski**, który napisał:

„Młodzież polska kształcąca się w Puławach, uczyła się w myśl dawnych dziedziców, pracy ideowej i szeroko pojętej pracy obywatelskiej. Praca puławiaków, rozumnie i gorliwie pracujących w myśl dawnego programu, była i jest z pożytkiem dla Kraju. Cześć wam za to Puławy”. Nie ulega wątpliwości, że Puławy stanowiły etap w sztafecie pokoleń prowadzący do współczesnej SGGW.

8. Wydział Rolniczy Towarzystwa Kursów Naukowych (1906-11), Kursy Przemysłowo- Rolnicze (1911-16), Wyższa Szkoła Rolnicza (1916-18), Królewsko-Polska Szkoła Główna Gospodarstwa Wiejskiego (17.09.1918 -1919), Szkoła Główna Gospodarstwa Wiejskiego (od 1919).

Rewolucja 1905 roku, przyniosła szereg pozytywnych zmian na ziemiach polskich pod zaborem rosyjskim. Pojawiła się możliwość tworzenia polskich instytucji i organizacji społecznych: polskiego szkolnictwa prywatnego (m.in. Polska Macierz Szkolna), ruchu spółdzielczego (m.in. Towarzystwo Kooperatystów); zelżała cenzura, wprowadzono wolność wyznania i dopuszczono używanie języka polskiego w urzędach gminnych (Wikipedia).

Jak podaje Księga Pamiątkowa SGGW z 1937 roku, „Kółko osób dobrej woli podejmuje w 1906 roku myśl stworzenia wyższej uczelni rolniczej w Warszawie”. pod nazwą Wydział Rolniczy, Towarzystwa Kursów Naukowych. Po raz pierwszy od 40 lat, była to szkoła polska, stworzona przez Polaków dla Polaków. Szczególne ułatwienia stworzono tym kandydatom, którzy brali udział w strajkach szkolnych i zostali wyrzuceni ze szkół średnich. Okres nauki zaplanowano na 3 lata. Zajęcia odbywały się w ówczesnym budynku Muzeum Przemysłu i Handlu w Warszawie, na Krakowskim Przedmieściu, gdzie obecnie mieści się Centralna Biblioteka Rolnicza i w innych miejscach Warszawy, W roku 1906/7 na studia zapisało się tylko 17 osób w następnym 37, w kolejnym 57 studentów. Program studiów TKN był zbliżony do ówczesnych uczelni europejskich. Wśród wykładowców spotykamy późniejszych profesorów SGGW, **S. Biedrzyckiego, S. Moszczeńskiego i J. Sosnowskiego**



Fot. Irena Kwiatkowska pierwsza kobieta na studiach w TKN, Mieczysław Kraszewski pierwszy prezes Koła Rolników, Stanisława Dowgiałłówna, Jadwiga Sikorska, Janina Kosmowska - pierwsze studentki Uniwersytetu Jagiellońskiego studiujące na farmacji w roku 1897.

W 1906 roku studentką została pierwsza kobieta **Irena Kwiatkowska**. Zgłoszenie się **Kwiatkowskiej**, wywołało popłoch wśród profesury i dyskusję czy przyjmować kobiety na studia rolnicze. W końcu XIX w. i na początku XX w., popularny był pogląd, że kobiety nie są zdolne do abstrakcyjnego myślenia i przyswajania wiedzy na wyższym poziomie. Przyjęciu **Kwiatkowskiej** pomógł fakt, że na UJ od roku 1894/95, brały udział w zajęciach na kierunku farmacji, pierwsze 3 kobiety a od roku akademickiego 1897/98 austriackie Ministerstwo Oświaty dopuściło kobiety do formalnych studiów na Wydziale Filozoficznym, UJ, który obejmował również nauki farmaceutyczne i rolnicze (Held - Osińska 2015).

Wśród 52 osób które w latach 1909-11 ukończyły Wydział Rolniczy były 4 kobiety: **Irena Kwiatkowska, Zofia Opaczewska, Janina Wolicka i Ewa Dobrzańska**. Rozpoczęciu studiów, towarzyszyło powstanie pierwszych organizacji studenckich. W roku 1907 zostało utworzone Koło Rolników, pierwszym prezesem Koła był Mieczysław **Kraszewski**, sekretarzem **Irena Kwiatkowska**. Wspólne kierowanie Kołem Rolników skończyło się ich małżeństwem.

Problemy finansowe, obawa przed zamknięciem TKN przez władze rosyjskie, spowodowały ich przekształcenie, od 1911 roku, w Kursy Przemysłowo-Rolnicze przy Muzeum Przemysłu i Rolnictwa w Warszawie. Kursy miały być 3 –letnie i odpowiadać poziomem nauczania Akademii w Dublanach pod Lwowem. Ich kierownikiem został **Prof. Mikułowski-Pomorski**, dotychczasowy pracownik Akademii Dublańskiej. Zajęcia praktyczne polegały na zwiedzaniu 15 wzorowych gospodarstw rolnych wokół Warszawy. Później bazą doświadczalną miał być majątek Chylice, wykupiony przez **hrabiego Sobańskiego**. Znacznie wzrosła liczba studentów, w roku 1911/12 było ich 183, 1912/13 - 242. W 1916 Kursy uzyskują nazwę Wyższej Szkoły Rolniczej, która po upaństwowieniu dnia 17.09.1918 stała się Królewsko-Polską Szkołą Główną Gospodarstwa Wiejskiego, przekształconą w SGGW po odzyskaniu niepodległości. Jej statut został zatwierdzony przez Naczelnika Państwa dn.7.02.1919 roku.

Podsumowanie.

- 1.Powstanie Wydziału Rolniczego TKN i następnych edukacyjnych jednostek organizacyjnych, było dowodem, że społeczeństwo zaboru rosyjski stać na prowadzenie studiów rolniczych
- 2.Stworzono podstawy organizacji i program studiów, które wprowadzono w SGGW w niepodległej Polsce. Były one wzorem dla innych wydziałów.
- 3.Zebrano zespół pracowników dydaktycznych, rozwijających w przyszłości SGGW.
- 4.Utrwalił się pogląd, że na Wydziale Rolniczym mogą studiować kobiety .
- 5.Powstały pierwsze studenckie organizacje samorządowe, które rozwinęły się w niepodległej Polsce.

9. Okres walki o granice. Powstanie trój-wydziałowej SGGW.

Na czas kształtowania się SGGW (1918-1921) przypadały walki o granice. Nie mogło w nich zabraknąć Jej studentów. Pierwszymi, w zorganizowanej walce o niepodległość, w XX wieku, byli, żołnierze Pierwszej Kompanii Kadrowej Józefa

Piłsudskiego. Poniżej podano krótkie biografie żołnierzy I Kompanii Kadrowej Józefa Piłsudskiego, którzy byli związani z SGGW, jako studenci czy absolwenci.

Leon Stanisław Bąkowski, "Kirkor", (1894-1954), przydział służbowy: 4 pluton; 1 Brygada Legionów, ranny, następnie w POW; od 11. XI. 1918 r. w WP; walczył z bolszewikami; w 1924 r. przeniesiony do rezerwy; **absolwent rolnictwa SGGW**; urzędnik Ministerstwa Rolnictwa; obrońca Warszawy we wrześniu 1939; a następnie w konspiracji niepodległościowej (Korpus Bezpieczeństwa); od lipca 1944 do stycznia 46 w LWP (m. in. dowódca Szkoły Oficerskiej 2 Armii WP w Kąkolewnicy); więzień UB;

Bolesław Pągowski ps. Orwicz; ur.1894 , członek tajnego skautingu, przydział służbowy 3 pp.; internowany w Szczypiornie i Łomży; od XI.1918 - II.1922 w WP, kpt., uczestnik wojny z bolszewikami; **absolwent Wydz. Leśnego SGGW**; inż. leśnik; nadleśniczy w Białowieży. Aresztowany przez Rosjan, zaginął bez wieści

Tadeusz Głodowski ps. Boruta; ur. 1.IV.1895 w Topoli Królewskiej w pow. łęczyckim – zm. 3.XI. 1975 w Warszawie; syn Józefa i Stanisławy z d. Karśkiewicz; absolwent warszawskiego gimnazjum humanistycznego im. W. Górskiego (1913); w czasie nauki należał do Związku Młodzieży Polskiej, i Związku Młodzieży Postępowo-Niepodległościowej; uczestnik oficerskiego kursu strzeleckiego w Stróży (1913); członek uczniowskiej sekcji Związku Walki Czynnej (ZWC); w **1913r. rozpoczął studia w warszawskiej Wyższej Szkole Ogrodniczej**; 3 pluton; po zajęciu Kielc odesłany na tyły (choroba); spółdzielca, redaktor; 1922- 1926 emigracja zarobkowa w Brazylii; po powrocie pracownik umysłowy w Mogielnicy i w Warszawie; Powstaniec Warszawski (Żoliborz); po II wojnie pracownik i red. nacz. wydawnictw Instytutu Ekonomii i Organizacji Przemysłu;

Stanisław (Jan? Wiktor?) Jankowski ps. Ziemowit; syn Wiktora i Marii z d. Nowicka; po maturze (1912) rozpoczął studia w Oxfordzie (filologia klasyczna); członek Związku Strzeleckiego; uczestnik letniego (1914) kursu strzeleckiego w Oleandrach; 1 pluton (sekcyjny);uczestniczył w walkach oddziału kadrowego do X.1914; dwa miesiące później zwolniony z Legionów (choroba); **1916-1918 na studiach (Uniwersytet Warszawski, SGGW)**; uczestniczył w rozbrajaniu Niemców; od 11.XI.1918 w Legii Akademickiej; później w 36 pp, w którym ukończył szkołę podoficerską ; ranny w okresie wojny z bolszewikami; zbiegł z sowieckiej niewoli; w lipcu 1921 powrócił do macierzystego pułku; miesiąc później przeniesiony do rezerwy (porucznik); pracował jako urzędnik w Ministerstwie Pracy i Opieki Społecznej w latach trzydziestych w dyplomacji (konsulat w Brukseli, do 1938).

Rotmistrz Eugeniusz Chrościcki, syn Wincentego i Franciszki z Rudzkich. Urodził się 30 grudnia 1894 roku w Warszawie. Kawaler Orderu Wojennego Virtuti Militari numer 3658 z 1920 roku. Krzyż Walecznych. **Absolwent Szkoły Głównej Gospodarstwa Wiejskiego – Wydział Rolniczy**. Od 1914 roku w Legionach Polskich. 1 Pułk Ułanów Władysława Beliny-Prażmowskiego, po latach pułkownik. Brał do 1917 roku udział we wszystkich bitwach. W 1917 roku ukończył Szkołę Oficerską 1 Pułku Ułanów 1 Brygady Legionów w Ostrołęce. Od 1918 roku porucznik. 1 Pułk Szwoleżerów. 11 Pułk Ułanów, w którym brał udział w wojnie Polsko-Rosyjskiej 1920 roku. Po 1921 roku w rezerwie 25 Pułku Ułanów Wielkopolskich w Pruzanie. Administrator dóbr Włodzimierza

Cztertyński w Rudzieńcu, powiat Parczew. Prezes Straży Ogniowej. We wrześniu 1939 roku w niewoli Armii Czerwonej. Jeniec w obozie jenieckim w Starobielsku. Zamordowany wiosną 1940 roku w Charkowie, ZSRR.

W Księdze Pamiątkowej SGGW, pierwszy Jej Rektor, **prof. Miłobędzki** pisał, że „na jesieni 1918 roku, kiedy w Warszawie nie śniło się o legii akademickiej, już nasi chłopcy wszyscy bili się pod Lwowem, na skutek czego wykłady w Szkole zostały zawieszane”.

Już 11 listopada 1918, dzień po powrocie **J. Piłsudskiego** do Warszawy, na uczelniach warszawskich (Uniwersytecie, Politechnice, SGGW i Wyższej Szkole Handlowej) pojawiły się ogłoszenia Akademickiego Komitetu Wykonawczego, które wzywały młodzież do wstępowania do Legionu Akademickiego. Biuro werbunkowe znajdowało się na Uniwersytecie.

Dnia 13 grudnia dwu batalionowy Pułk złożył przysięgę a 4.01.1919 wyjechał w kierunku Lwowa. Kilka dni później przechodzi chrzest bojowy. Pod Żółkwią ginie 14 żołnierzy wśród nich absolwent SGGW **Andrzej Ryx**, syn znanego hodowcy zbóż **Jerzego Ryxa**. Zwłoki poległych żołnierzy zostały przewiezione do Warszawy i pochowane w grobach rodzinnych. Na cmentarzu w Woli Prażmowskiej, gdzie pochowani są członkowie rodziny Ryxów znajduje się płyta nagrobna z napisem:

Ś. † P. • ANDRZEJ RYX • UR. 8.IX.1895 R. • W WOLI PRAŻMOWSKIEJ • ABSOLWENT S.G.G.W. • W WARSZAWIE • OCHOTNIK LEGJI • AKADEMICKIEJ • POLEGŁ W OBRONIE • OJCZYZNY POD LWOWEM • DN. 10.I.1919 R.,

Prof. Miłobędzki pisał dalej w Księdze Pamiątkowej (1937), „Gdy jako rektor dekorował w 1921 p. Barańskiego Orderem *Virtuti Militari* w uroczystości wzięło udział 40 kilku kawalerów tego Orderu oraz z górą dwustu odznaczonych Krzyżem Walecznych. Na pewno żadna inna szkoła akademicka nie otrzymała procentowo tylu odznaczeń”.

W latach 1920/21 w SGGW immatrykulowanych było 761 studentów „Oznacza to że około 33% naszych studentów otrzymało najwyższe bojowe odznaczenia. Listę studentów Wydziału Rolniczego, odznaczonych Orderami *Virtuti Militari* przedstawiono w tabeli 7.

Oprócz wymienionych w tabeli 7, byli również inni, którzy studiowali ale nie ukończyli studiów lub nie uzyskali dyplomów naszej Uczelni. Do takich należeli:

Gen. dyw. Antoni Szylling – bojownik PPS, w latach 1909-12, ukończył 6 semestralne Kursy Przemysłowo-Rolnicze (KPR), kierownik Stacji Zootechnicznej w Szamocinie w latach 1912-14. W wojnie bolszewickiej dowodził 44 PP. Po wojnie bolszewickiej prowadził własne gospodarstwo. W kampanii wrześniowej dowodził Armią „Kraków”. Był jedynym dowódcą wielkich jednostek operacyjnych WP, który doprowadził Armię w formie zorganizowanej i w walce, od granicy śląskiej do południowo-wschodniej Polski. Odznaczony Złotym i Srebrnym Krzyżem *VM*, 3x Krzyżem Walecznych i innymi odznaczeniami. Zmarł w 1971 roku w Kanadzie.

Tadeusz Kozłowski - student KPR, ppor. 11PU, poseł na Sejm II RP, Złoty Krzyż *VM*

Leon Sucharzewski – ukończył Kursy Przemysłowo-Rolnicze, rotmistrz 7 PU, .Poseł na

II RP, burmistrz Włodzimierza Wołyńskiego.

Tabl.7. Kawalerowie Orderu Wojennego *Virtuti Militari* V kl. Absolwenci Wydziału Rolniczego SGGW z lat 1918-26

Lp	Nazwisko i imię	Stopień	Formacja	Dyplom/rok
1	Bilmin Stanisław +KW	Kpt.	2 PP	1925
2	Chmielewski Tadeusz	St. ułan	1 PU Krechowieckich	1926
3	Chrościcki Eugeniusz	Ppor.	11PU	1925
4	Dąbrowski Kazimierz	Pchor.	27PU	1926
5	Dembiński Stefan	Bomb.	4DAK	1925
6	Doruchowski Adam	Pchor.	27PU	1925
7	Górski Wincenty	Ppor.	16PU	1925
8	Hurczym Mieczysław	Kpr.	3PU	1925
9	Izdebski Stanisław	Sierż.	5PP Legionów	?
10	Jaskulski Tadeusz	Plut.	13 Kresowy PAP	1926
11	Kałczyński Józef	Pchor.	13 Kresowy PAP	1925
12	Kamiński Jan	Sierż.	86 Miński PP	1925
13	Kowalski Stanisław	Ppor.	15 PP	1925
14	Kozłowski Jan	Ułan	15PU Poznańskich	1926
15	Lewandowski Józef	Wach.	25PU	1926
16	Łobanowski Włodzimierz	Kpr.	5 DAK	1928
17	Makowski Jan	Kpr.	31PSK (Kaniowskich)	1925
18	Michałowski Stanisław	Ogn.	13 Kresowy PAP	1926
19	Nekrasz Władysław	Kpt.	Walki o Lwów	1926
20	Nowicki Władysław	Kpr.	14PU Jazłowieckich	1928
21	Piaskowski Jerzy	Ppor.	16 PU	1926
22	Podhorski Bolesław	Ppor.	1PU Krechowieckich	1930
22	Popławski Tadeusz	Por.	4 DAK	1928
23	Wańkowicz Karol	Ppor.	6 PP Legionów	1925
24	Waśniewski Adam	Pchor.	25 PU	1925

PP, PU, DAK –odpowiednio: pułk piechoty, pułk ułanów, dywizjon artylerii konnej
PAP, PSK – odpowiednio: pułk artylerii polowej, pułk strzelców konnych.

Po powrocie z frontów walki z bolszewikami, część studentów uczestniczyła w walkach toczonych w okresie III Powstania Śląskiego. W tym przypadku trudno o dokładne informacje ponieważ studenci walczyli pod zmienionymi nazwiskami lub pseudonimami.. Udało się zidentyfikować 2 studentów Wydziału Rolniczego, Tadeusza de Nisau i Piotra Humnickiego., Tadeusz de Nisau był w roku 1921 aktualnym studentem Wydziału Rolniczego, Piotr Humnicki był uczniem w Korpusie Kadetów nr 2 w Modlinie. Dyplom Wydziału Rolniczego otrzymał w roku 1930.W sumie 120 kadetów uciekło ze szkół w Modlinie i Lwowie i zameldowało się w Naczelnej Komendzie Wojsk

Powstańczych.

Zarówno T. de Nisau jak i P. Humnicki walczyli w grupie dywersyjnej kpt .S. Puszczyńskiego ps. Wawelberg. Członkowie tej grupy przed wybuchem III Powstania Śląskiego, wysadzili 8 mostów na Odrze utrudniając tym ruch oddziałów niemieckich.



Oddział dywersyjny kpt Stanisława Puszczyńskiego ps. Wawelberg, (siedzi w kapeluszu), Tadeusz de Nisau, zaznaczony białą kropką obok z prawej brat Bogdan de Nisau znany bojowiec PPS, później komunista, zamordowany w ZSRR. Pyskowice 1921.

Z tabeli 7 wynika, że nasi studenci walczyli głównie w pułkach jazdy: ułanów, strzelców konnych, szwoleżerów oraz w artylerii konnej, towarzyszącej w walkach kawalerii. Niekiedy współtworzyli nawet jednostki jazdy. W latach 1918/19 na terenie Małopolski organizował się 1 szwadron 3 pułku strzelców konnych, którego dowódcą był rtm. Józef Dunin-Borkowski. Szwadron tworzyli ochotnicy z byłej armii austriackiej, korpusu generała J. Dowbora-Muśnickiego, studenci SGGW oraz akademicy z Krakowa. Szwadron ten stał się załążkiem **9 Pułku Ułanów Małopolskich**.

Preferencje kawalerii, jako formacji wynikały z kilku przyczyn:
a/większość studentów pochodziła z rodzin ziemiańskich, którzy umiejętność jazdy konnej wysysali z mlekiem matki. Mjr Podhorski, dowódca tworzonego w sierpniu 1920, roku 203 Ochotniczego Pułku Ułanów podawał, że skład społeczny żołnierzy był następujący:

ziemianie (60%), włościanie (25%), inteligencja (15%) oraz młodzież szkolna. Wiek żołnierzy 15-50 lat. Formowanie Pułku trwało 3 dni, po 7 dniach Pułk był na froncie pod Ciechanowem.

b/do kawalerii wstępował z własnym koniem, rzędem i szablą często odziedziczoną po przodkach z Powstania Styczniowego.

c.*Last but not least*, w II RP, zgodnie z poglądem pierwszego ułana **gen. Bolesława Wieniawy Dłogoszowskiego** (byłego pułkownika, jak kazał sobie napisać na wizytówce) prawdziwy mężczyzna miał 3 ideały na literę (k) w następującej kolejności: koń, koniak i kobieta. Trudno naszych studentów nie nazwać prawdziwymi mężczyznami.

Wojna z bolszewikami była łąbędzimą śpiewem Ziemianstwa, jako klasy społecznej, które doskonale zdawało sobie sprawę, że w tym przypadku chodzi nie tylko o zwycięstwo militarne ale o przetrwanie grupy społecznej. Ten fakt, obok niewątpliwego patriotyzmu był przyczyną bardzo silnego zaangażowania ziemian w działalność obronną.

W czasie wojny polsko- bolszewickiej 1919-1920 r., Nadzwyczajny Zjazd Związku Ziemian w Warszawie wezwał wszystkich ziemian zdolnych do służby wojskowej do natychmiastowego wstąpienia na ochotnika do wojska. Polecono także, by wszyscy ziemianie oddali 5% posiadanych koni dla wojska oraz opodatkowali się składką (15, 30 a nawet 85 marek) z morgi podatkowej. Do szeregów Armii Ochotniczej zgłosiła się większość ziemian zdolnych do noszenia broni, ich synowie, często nawet nieletni, oraz duża część mężczyzn z administracji majątków (Karski 2008).

Z ogólnej liczby członków Związków Ziemian wynoszącej 5400 osób, do czynnej służby wojskowej wstąpiło 2106 tj. około 39%. Niektóre oddziały Związku Ziemian, jak Radomski, Grójecki, Radomszczański, Zamojsko-Biłgorajski, Janowski, Lubelski, Puławski i Siedlecki wystawiły własnym wysiłkiem szwadron kawalerii. Związki Ziemian zorganizowały i wystawiły szpital polowy Polskiego Czerwonego Krzyża.

W kampanii 1914-1921, odznaczono Orderem Virtuti Militari, 436 żołnierzy w tym 73 ziemian, to znaczy około 17%. Dla porównania udział ziemian w liczbie ludności Polski nie przekracza 1% (Karski 2008).

Na wojnie tak się składa, że uroczystemu wręczaniu żołnierzom, orderów i krzyży, towarzyszą krzyże drewniane zostawiane na grobach poległych. W tym względzie nasza Uczelnia również poniosła największe straty ludzkie. Poległo 48 studentów (6,3%), Uniwersytet Warszawski stracił 108 studentów na 7518 (1,5%) a Politechnika Lwowska 90 na 1867(4,8%) (Piłatowicz 1991).Niestety wśród poległych naszej Uczelni większość stanowili studenci wydziału Rolniczego.

Podsumowując – Możemy być dumni z wkładu studentów SGGW, w tym szczególnie Wydziału Rolniczego, w walkach o utrwalenie niepodległości i o granicę Rzeczypospolitej. W tym względzie, byli pierwsi wśród równych, czyli studentów innych Uczelni Polski, o czym świadczy duża liczba bojowych odznaczeń oraz niestety liczba poległych.

Prawdopodobnie, w wojnie o granice, SGGW proporcjonalnie do liczby studentów, najsilniej wsparła wysiłek wojenny Polski, w porównaniu z innymi uczelniami.

10.II Rzeczpospolita. Tworzenie podstaw obecnej SGGW.

Po zakończeniu Powstań Śląskich, i powrocie studentów z różnych frontów walk o Niepodległość, w SGGW zaczął się okres budowy podstaw obecnej SGGW. Niepokoje społeczne i wydarzenia polityczne, które miały miejsce na początku lat dwudziestych powodowały, że nadal ginęli nasi studenci. W listopadzie 1923, w Krakowie, podczas tłumienia zamieszek robotniczych, poległ ppor. 8 pułku ułanów Mieczysław Zagórski, były student SGGW, weteran wojny bolszewickiej i absolwent Centrum Wyszkożenia Kawalerii w Grudziądzu. Był dobrze zapowiadającym się pisarzem, autorem powieści dla młodzieży w „Paszczy Teksasu”.

Dnia 14 maja 1926 roku w czasie przewrotu majowego poległ Adam Paweł Malinowski, student Wydziału Rolniczego, v-przewodniczący Korporacji Arkonia. Walczył on w ochotniczym oddziale akademickim stacjonującym na Polu Mokotowskim. Mokotowski oddział, liczył około 180 ochotników pod bronią. Pomiędzy 12 a 14 maja, przez 36 godzin walczył z oddziałami Piłsudskiego, nie śpiąc i nie jedząc. W „obronie konstytucji i prawa” studenci ginęli lub zostali rozstrzelani przez wojska wierne Piłsudskiemu. Nagrobek Adama Malinowskiego na cmentarzu Powązkowskim przedstawia załączona fotografia.

Drugim studentem Wydziału Rolniczego, który poległ w bratobójczych walkach 14.05.1926 roku był Andrzej Gliński, Kawaler Dyplomu Zasługi i Złotej Odznaki, Związku Polskich Korporacji Akademickich.



Fot. Tablica z nazwiskami korporantów poległych w 1926 roku.

W nastawionej na funkcjonowanie w warunkach pokojowych Uczelni, podstawową sprawą było opracowanie i rozwijanie programów nauczania dla 3 wydziałów tworzących



Fot. Nagrobek A. Malinowskiego

Nazwiska poległych studentów zostały zapomniane przez społeczność akademicką SGGW. W II RP nie wypadało chwalić się poległymi w walkach z wojskami Piłsudskiego. Ich przypomnieniu służyć ma tablica umieszczona w 2011 roku na ścianie budynku Johna, znajdującego się na ul. Senatorskiej 1, (tam gdzie schody ruchome) od strony pl. Zamkowego. (Fot.). Na dole tablicy umieszczona jest łacińska sentencja: "Dobro Państwa najwyższym prawem".

wtedy Uczelnię : Rolniczego, Leśnego i Ogrodniczego.

Dzięki szerokiemu programowi studiów, bazującemu na dużym, blisko 50% udziale przedmiotów podstawowych oraz przedmiotów przyrodniczych, ekonomicznych, technicznych i społecznych, nasi absolwenci mogli pracować w bardzo różnych miejscach naszej gospodarki.

Od 1918 do roku akademickiego 1938/39, SGGW ukończyło około 2950 studentów w tym około 1400 to byli studenci Wydziału Rolniczego. W przedwojennej Polsce, SGGW była największą uczelnią kształcąca absolwentów gospodarstwa wiejskiego. Wydziały Rolnicze lub Rolniczo-leśne(lasowe) były również w Uniwersytecie Poznańskim, Jagiellońskim, Wileńskim, Politechnice Lwowskiej i Wyższej Szkole Gospodarstwa Wiejskiego w Cieszynie.

Studenci Wydziału Rolniczego byli pierwszymi, którzy tworzyli samorządowe organizacje studenckie w SGGW. Wspomniano już o Kole Rolników, które oprócz działań samokształceniowych, wspierało materialnie studiującą młodzież.

Niezwłocznie po powstaniu Królewsko-Polskiej SGGW, zostaje utworzona „Bratnia Pomoc Studentów SGGW” która przejęła majątek i wszelkie akta Komisji Gospodarczej Koła Rolników , zajmującej się wyłącznie sprawami samopomocy koleżeńskiej.

Czym była „Bratnia Pomoc” niech świadczą następujące fakty: W roku 1930/31 roczny obrót to 225 963 zł. Kwotę 46 714 zło przeznaczono na pożyczki jedno- trzy- i sześciomiesięczne. Majątek „Bratniej „Pomocy” miał wartość 94 836 zł. Organizacja ta prowadziła domy studenckie, stołówki i wydawała podręczniki (Księga Pamiątkowa SGGW 1937).

Zestawienie tych danych, z obecnie funkcjonującym systemem obsługującym studentów na Uczelni, wspierających ich stypendiami, domami studenckimi, łącznie z utrzymywaniem w nich czystości oraz drukiem skryptów i podręczników, najlepiej świadczy o ewolucji w poglądach i działaniach na rzecz studenckiej samorządności. Nie ulega wątpliwości, że działalność samorządowa „Bratniej Pomocy” czy kół naukowych, uczyła studentów tego, czego im obecnie najbardziej brakuje: zdolności organizacyjnych, umiejętności pracy w zespole czy kreowaniu liderów.

W 1925 roku studenci Wydziału Rolniczego założyli Związek Rolników Wychowawców SGGW, celem podtrzymywania więzów koleżeńskich pomiędzy absolwentami Uczelni. Istnieją podobne związki grupujące absolwentów pozostałych Wydziałów.

Absolwenci Wydziału Rolniczego byli bardzo zżyci z Uczelnią. Najlepszym dowodem tego faktu, było przekazanie w 1925 roku, przez Wychowanka Wydziału **Wacława Higersbergera i jego Matkę**, majątku Dębowice kolo Kłodawy na rzecz Uczelni.



Fot. 11. Dworek w Dębowicach. Podlaski 2015.

Majątek miał powierzchnię 235 ha i zgodnie z wolą testatora, powinien służyć kształceniu młodzieży studenckiej. Po II wojnie światowej Dębowice ze względu na odległość, przeszły na rzecz Państwowych Gospodarstw Rolnych. Obecnie majątek Dębowice stanowi własność prywatną. Fotografia poniżej, przedstawia aktualny stan dworku w Dębowicach po renowacji.

Podsumowanie: Absolwenci Wydziału Rolniczego w liczbie 1400, swoją wiedzą zaangażowaniem społecznym i pracą na rzecz wsi, wsparli międzywojenną gospodarkę Polski .

Studia w SGGW były szkołą życia dla młodzieży, która w większości znajdowała się w trudnych warunkach materialnych.. Koła naukowe, „Bratnia Pomoc”, korporacje akademickie, uczyły koleżeńskości, solidarności zawodowej oraz wyrabiały umiejętności kierownicze oraz pracy w zespole

11. II Wojna Światowa

Większość absolwentów Wydziału Rolniczego była oficerami rezerwy. Każdy z nich miał przydział mobilizacyjny co spowodowało, że stawili się w swoich pułkach walcząc w kampanii wrześniowej. Część zginęła w walce, inni dostali się do niewoli niemieckiej lub rosyjskiej, pozostali którym udało uniknąć niewoli, włączyli się w działania konspiracyjne.

Ci którzy byli w rękach rosyjskich, zarówno żołnierze, jak i cywile w większości zostali zamordowani na terenie Rosji. W Księgach Cmentarnych zamordowanych w Katyniu znajduje się 59 absolwentów naszej Uczelni w tym 35 to absolwenci Wydziału Rolniczego. Z 52 zamordowanych jeńców Starobielska, 31 to absolwenci Wydziału Rolniczego.

Na podstawie zweryfikowanych danych zawartych w Księdze Poległych za Ojczyznę wydanej przez SGGW (2009) opracowano tabelę 8 pokazującą miejsca śmierci, zmarłych poległych i zamordowanych studentów, absolwentów i pracowników SGGW.

Tabl.8.Miejsce śmierci pracowników, absolwentów i studentów SGGW. Księga poległych za Ojczyznę z SGGW 1939-1945.2009.Zmodyfikowana –Podlaski 2009.

Wydział	Rosja		Niemcy		Wojna				Razem
	Łagry	Inne	Obozy	Inne	1939	1940-45	Partyzantka	Inne	
Rolniczy	65	9	36	38	46	5	52	14	265
Leśny	55	5	99	16	18	2	12	6	133
Ogrodniczy	7			8	2		1	3	21
Razem	127	14	55	62	66	7	65	23	419
Razem	141		117		66		65		
%	33,7		27,9		15,8	1,7	15,5	5,5	

Z przedstawionych danych w tabeli 8 wynika, że Rosja była pierwszym miejscem śmierci dla pracowników, absolwentów i studentów Wydziału Rolniczego. Należy dodać, że mordowani byli nie tylko oficerowie ale również cywilni przedstawiciele władz polskich czy właściciele majątków ziemskich. Po aresztowaniu były wysyłani do Katynia lub, Starobielska

Brak dokładnych informacji o losach studentów konspiracyjnej SGGW, jak i o Jej absolwentach. Właściciele majątków ziemskich, znajdujących się na terenie Rzeszy zostali z nich wysiedleni, szczęśliwie, gdy udało im się wyjechać na teren Generalnej Guberni.(GG).

Z pracowników Uczelni, najsilniej w działalność konspiracyjną zaangażowany był prof. dr hab. Seweryn Dziubałowski, który w latach 1924/1925, 1934/1935 i 1938/39 pełnił funkcję dziekana Wydziału Leśnego a w latach 1935-38 był prorektorem SGGW. Profesor Dziubałowski, (ps. Smardz), od lat zaangażowany w działalność endecji, był od marca 1944 roku kierownikiem Konsolidacji Obozu Narodowego i członkiem 8-osobowego prezydium Tymczasowej Narodowej Rady Politycznej, sprawującej nadzór nad ruchem narodowym w tym jego zbrojnym ramieniem, Narodowymi Siłami Zbrojnymi. Przypuszczać można, że archiwum NSZ, znalezione kilka lat temu na Uczelni, należało do niego.

Profesor Dziubałowski poległ w Powstaniu Warszawskim raniony odłamkiem granatu, kilka dni po jego śmierci, poległ jego syn Kazimierz żołnierz pułku „Basztą”. Po ekshumacji prof. Dziubałowski został pochowany w rodzinnych Smardzewicach.

Duża część ziemian z GG włączyła się w działalność organizacji założonej przez przemysłowców i ziemian pod kryptonimami „Uprawa” i „Tarcza”. Organizacja ta miała za zadanie zbieranie pieniędzy na potrzeby Podziemia, dawanie schronienia ludziom

poszukiwanym przez Niemców, również Żydom, zapewnienie zaopatrzenia dla oddziałów partyzanckich, prowadzenie szkolenia sanitarnego i wojskowego oraz zadania wywiadowcze i kontrwywiadowcze. Jednym z pierwszych szefów „Uprawy” był Roman Lasocki (1893-1964), ziemianin, właściciel dóbr Dzierzbia w pow. łomżyńskim, były dyrektor Towarzystwa Kredytowego Ziemskiego, sekretarz generalny Rady Naczelnej Organizacji Ziemiańskich. Roman Lasocki był absolwentem Kursów Przemysłowo-Rolniczych naszej Uczelni.

Jeśli chodzi o walkę zbrojną również mało wiemy o działalności studentów czy absolwentów naszej Uczelni i Wydziału. Wydaje się, że stosunkowo duża liczba studentów konspiracyjnej SGGW znajdowała się w dywizjonie „Jeleń”, czyli odtworzonym w konspiracji 7 Pułku Ułanów Lubelskich, który stacjonował w okresie pokoju, w Mińsku Mazowieckim. W czasie mobilizacji 1.08.1944 roku, na miejsce koncentracji stawilo o się 234 ułanów. Symptomatyczne, że na 50 ułanów, przypadały 2 pistolety maszynowe 10 pistoletów krótkich, po 1-2 granaty konspiracyjnej produkcji i butelki z benzyną. Dywizjon miał atakować ufortyfikowaną dzielnicę niemiecką, od Alej Ujazdowskich poprzez Aleję Szucha do Marszałkowskiej, obsadzoną przez 1500 doskonale uzbrojonych żołnierzy niemieckich.

Wjazd w Al. Szucha, w lipcu 1944 roku, od strony Placu Unii Lubelskiej, przedstawia poniższa fotografia. Po prawej stronie ulicy, widoczny niemiecki bunkier.



Fot. 12. Ufortyfikowany wjazd w Al. Szucha. Lipiec 1944. Autor S .Bałuk „Kubuś”.

W ataku zginęło lub zostało rannych prawie 70% stanu 1 Dywizjonu, w tym Krystyna Kraheńska ps. Danuta, poetka, pozująca do pomnika warszawskiej Syreny, formalnie

pracownica Instytutu. w Puławach, do którego została włączona SGGW. Wszystkich rannych oraz sanitariuszki, Niemcy wymordowali przy ul. Flory.

GINIE również 7 studentów konspiracyjnej SGGW, rozstrzelany został również prof. Gorjaczkowski, kierownik Katedry Sadownictwa, mieszkający przy ul. Marszałkowskiej.

Po wojnie gen. Pełczyński, szef Sztabu Komendy Głównej AK, zapytany dlaczego atakowane były ufortyfikowane obiekty niemieckie, jak np. Al. Szucha, zamiast je izolować, odpowiedział, że „zrobiono to przez niedopatrzenie”.

Z przedstawionych danych wynika, że historia się powtórzyła. Walki z Powstania Styczniowego i Warszawskiego ze względu na braki w uzbrojeniu i w odpowiedzialności dowódców, dały podobny efekt. Skończyły się klęską i śmiercią wielu żołnierzy oraz w 1944 śmiercią około 200 tys. cywilnych mieszkańców Warszawy.

Gloria victis i przestroga dla żyjących.

Z innych osób związanych z Wydziałem Rolniczym należy wspomnieć o **Janie Rogowskim** ps „Czarka”, studencie Wydziału Rolniczego od 1936 roku. Brał udział w kampanii wrześniowej i francuskiej w 1940 roku. Przeszkolony w wielkiej Brytanii, jako cichociemny, został zrzucony do Polski. Walczył z por. Ponurym na Polesiu i w Kieleckiem. Rozstrzelany przez Niemców. Odznaczony VM i KW.

Janina Załęska – „Sanitariuszka Małgorzatka” - przydział mobilizacyjny, Komenda Główna Armii Krajowej - pułk "Baszta" - batalion "Bałtyk" - kompania B-1. Na Mokotowie organizowała szpitaliki powstańcze i punkty opatrunkowe, opiekowała się rannymi powstańcami. Studentka Wydziałów Rolniczego SGGW i Biologii UW.

Bohaterka słynnej mokotowskiej piosenki powstańczej „**Sanitariuszka Małgorzatka**, ta najpiękniejsza, jaką znam

12. Wnioski

1. W warunkach wzrastającej konkurencji o studentów, zasoby i reputację, Uczelnia powinna robić wszystko, aby zwiększyć swą przewagę konkurencyjną, w stosunku do innych uniwersytetów. Ważnym elementem kształtowania tej przewagi może być nasza historia.
2. Znajomość historii Uczelni, wśród społeczności akademickiej SGGW, jest niewielka
3. W wielu przypadkach pisanie o historii Uczelni bazowało na przepisywaniu informacji z kolejnych Ksiąg Pamiątkowych.
4. Z dużym uznaniem należy ocenić obecne działania Władz Uczelni, prowadzone w ramach obchodów 200- lecia tradycji SGGW, zmierzające do przywrócenia pamięci o ludziach i faktach związanych z historią Uczelni.
5. Studenci Wydziału Rolniczego SGGW, masowo brali udział w kolejnych powstaniach narodowych i w walce o niepodległość ojczyzny. W walkach o granice uzyskali najwięcej najwyższych bojowych odznaczeń , ponosząc największe w stosunku do innych uczelni Polski, straty ludzkie.
6. Dla studentów, Wydział Rolniczy był szkołą koleżeńskości , solidarności i wychowania patriotycznego. Na Wydziale Rolniczym zaczęły kształcić się pierwsze kobiety, powstało pierwsze Koło Naukowe Rolników, współtworzono Stowarzyszenie Wychowawców SGGW.

7. Wśród absolwentów Wydziału Rolniczego znajdujemy wiele światłych osób, którzy rozwijali gospodarkę rolną, życie społeczne wsi i edukację wiejską, współtworzyli ustrój polityczny Kraju, i pracowali na różnych szczeblach administracji państwowej i samorządowej.

13. Wybrane pozycje bibliograficzne

Byszewski A. Wieś Ilustrowana, nr 3, Rok II. 1911

Held-Olsińska K. 2015. Studentki w gorsetach. Pierwsze Polki na uniwersytecie. Magazyn „Ale Historia”, Wyborcza.pl

historiaiungpulawy.pl - Historia Ośrodka Nauk Rolniczych w Puławach.

Karski J. 2008. Ziemianie w Drugiej Rzeczypospolitej. Wiadomości Ziemiańskie, nr 33,

Krasowicz S. 2007. IUNG – PIB, 145 lat Puławskiego Ośrodka Nauk Rolniczych.

Król A. 1960 Marymont : dzieje letniej rezydencji Jana Sobieskiego, Augustów II i III oraz Instytutu Agronomicznego Rocznik Warszawski, 1960/1/35-79.

Luterbacher, J., D. Dietrich, E. Xoplaki, M. Grosjean, and H. Wanner. 2004. European seasonal and annual temperature variability, trends and extremes since 1500. Science, 303, 1499-1503

Miazek R. 2006 : Muzeum Przemysłu i Rolnictwa kolebką Wydziału Rolniczego SGGW. Rolniczy magazyn elektroniczny, CBR

Olszewska M.J. 2012/13 Młodzież niepokorna przed powstaniem styczniowym. Wydział Polonistyki UW. Prace naukowe powstałe w czasie płatnego urlopu do celów naukowych., 27 s.

Pacio S. 2013. Powiśle Puławskie w Powstaniu Styczniowym 1863. Stowarzyszenie Przeszłość –Przyszłości .Puławy, s.160

Pilatowicz J. 1991. Politechnika Lwowska w dwudziestoleciu międzywojennym. Kwartalnik Historii Nauki i Techniki. 36/1 25-70

Przybyszewski M. 2008. Kształcenie dla potrzeb gospodarki na ziemiach polskich w XIX wieku. [http:// www internet archive](http://www.internet.archive).

Rocznik Instytutów Religijnych i Edukacyjnych w Królestwie Polskim. 1830 Warszawa

Skowronek Jerzy, Żmigrodzka Maria 1983. Powstanie Listopadowe 1830-1831. Geneza, uwarunkowania, bilans, porównania. Ossolineum, Wrocław s.442.

Wachowski Marian 1967. Karol Kniaziewicz i postęp rolniczy. Kwartalnik Historii Nauki i Techniki 12/2, 347-352.

Księga Pamiątkowa SGGW 1937. Wydana staraniem Senatu Akademickiego Szkoły. Pod redakcją prof.dr F. Staffa.