

## 1. Uwarunkowania historyczne.

W latach 1853 – 56, Rosja toczy i ostatecznie przegrywa, wojnę krymską, z Turcją i wspierającymi ją Francją, Wielką Brytanią i królestwem Sardynii. Wojna wykazała słabość gospodarczą, społeczną i wojskową Rosji w starciu z nowoczesnymi armiami państw zachodnich.

W 1855 roku, w Petersburgu, zmarł car Mikołaj I Romanow, zwany „żandarmem Europy”. Niechlubny ten przydomek, uzyskał w wyniku stłumienia rewolucji dekabrystów w Rosji, powstania listopadowego w Polsce i rewolucji na Węgrzech. Następcą tronu został car Aleksander II Romanow, zwolennik reform gospodarczych i społecznych, w tym również dotyczących Polski i Polaków.

Pierwszego lutego 1856 roku, w Warszawie, zmarł Iwan Paskiewicz, namiestnik Królestwa Polskiego, pacyfikator Powstania Listopadowego, główny orędownik rusyfikacji w Królestwie Polskim i realizator różnych działań anty-polskich. Nic więc dziwnego, że okres sprawowania władzy przez Paskiewicza w Królestwie Polskim zyskał określenie „nocy paskiewiczowskiej”

Opisane powyżej trzy historyczne wydarzenia, wsparte początkową działalnością reformatorską nowego cara, doprowadziły do zmiany sytuacji w Królestwie Polskim nazwanej odwilżą posewastopolską. Car Rosji, zniósł stan wojenny obowiązujący od upadku powstania listopadowego, ogłosił amnestię dla jego uczestników, złagodził cenzurę, i umożliwił Polakom sprawowanie urzędów administracyjnych. Wyraził również zgodę na powołanie w 1858 roku, Towarzystwa Rolniczego, grupującego ziemian z Królestwa, kierowanego przez hrabiego Andrzeja Zamoyskiego. Towarzystwo przez Powstaniem Styczniowym odgrywało rolę nieformalnego polskiego parlamentu.

W 1857 r., w Warszawie, otworzono Akademię Medyko-Chirurgiczną, następną uczelnię po działającym od 1836 roku Instytucie Gospodarstwa Wiejskiego i Leśnictwa oraz Szkole Sztuk Pięknych powołanej w 1844 roku.

Odwilż posewastopolska oraz dojrzewanie kolejnego pokolenia, które nie znało traumy przegranej Powstania Listopadowego, spowodowało narastanie nastrojów patriotycznych wśród społeczeństwa i młodzieży akademickiej. W końcu lat pięćdziesiątych, wśród młodzieży akademickiej pojawiają się pierwsze kółka samokształceniowe, których członkowie dyskutują o obecnym stanie Kraju i możliwościach odzyskania Niepodległości. Dyskusje te wzmacniane są literaturą romantyczną przemycaną z Francji.

Pierwsze kółka samokształceniowe młodzieży, **Edwarda Kaplińskiego, Karola Nowakowskiego** - stworzyli studenci ASP. W Instytucie Gospodarstwa Wiejskiego i Leśnictwa funkcjonowały koła **Braci Migurskich, i Makarego. Drohomireckiego**, z pochodzenia ukraińskiego księcia. Podobne organizacje działały w Szkole Rabinów i Gimnazjum Realnym. (Olszewska 2012/13)

W listopadzie 1859 roku zawiązał się komitet, którego głównym celem było zjednoczenie wszystkich organizacji spiskowych na terenie Królestwa. Kierowali nim Narcyz Jankowski i Karol Majewski absolwent IGWIL z roku 1854 i dla pozorów wolny słuchacz

ówczesnej Akademii Medyko-Chirurgicznej. Przejawem działalności spiskowej były wydawane ulotki i tajne biuletyny oraz coraz bardziej nasilające się demonstracje o charakterze patriotycznym.

Na początku lat sześćdziesiątych, w Warszawie studiowało około 500 studentów w tym około 250 w Akademii Medyko-Chirurgicznej, 150 w IGWiL i 110 w ASP. Stanowili więc znaczną siłę społeczną i polityczną.(Olszewska 2012/13).

Dnia 11.06 1860, po śmierci generałowej Sowińskiej, odbyła się pierwsza patriotyczna demonstracja. Trumnę na cmentarz, ponieśli studenci, ASP i IGWiL, którzy mieli odegrać pierwszoplanową rolę w budzeniu ducha narodowego, uczestnicząc w kolejnych demonstracjach patriotycznych. Znaczną rolę w organizacji tej demonstracji politycznej odegrał **Leon Frankowski**, przyszły dowódca oddziału powstańczego, złożonego ze studentów Instytutu Politechnicznego i Rolniczo-Leśnego.

Margrabia **Wielopolski**, zdając sobie sprawę, z roli młodzieży w demonstracjach niepodległościowych, postanowił dokonać reformy systemu szkolnictwa w Królestwie. W ramach podjętych działań IGWiL został przeniesiony do Puław.

W 1861 roku nastąpiła likwidacja Warszawskiego Okręgu Naukowego i przywrócenie Komisji Rządowej Wyznań Religijnych i Oświecenia Publicznego. Jej dyrektorem został Aleksander Wielopolski, który rozpoczął pracę nad reformą systemu szkolnego w Królestwie. Na podstawie zatwierdzonej przez cara w maju 1862 roku, Ustawy o Wychowaniu Publicznym, jesienią tego roku, powołano Instytut Politechniczny i Rolniczo-Leśny w Puławach oraz czterowydziałowy uniwersytet polski, tj. Szkołę Główną Warszawską. Po pięciu latach samodzielnego bytu, w skład tej ostatniej, weszła na prawach wydziału uczelnia lekarska. Jednym z celów przeniesienia Uczelni rolniczej do Puław, była chęć wyprowadzenia z Warszawy, części młodzieży akademickiej zaangażowanej w działania konspiracyjne. Tym samym w 1861 roku kończy się warszawski okres działania Instytutu Agronomicznego i Instytutu Gospodarstwa Wiejskiego i Leśnictwa.

Instytut Politechniczny i Rolniczo-Leśny w Puławach mieścił się w zabudowaniach dawnego Pałacu Czartoryskich w którym od roku 1844 do 1862 miał siedzibę „Instytut Maryjski” dla szlachetnie urodzonych panien, który z kolei został przeniesiony do Warszawy.

**Historia**  
**Szkoły Głównej Gospodarstwa Wiejskiego**  
**w latach 1816-1948. Fakty i ludzie.**

**Podlaski Sławomir**

**Uczelni na chwałę,  
społeczności akademickiej SGGW  
ku przypomnieniu i pamięci.**

**Warszawa**

# **Okres Puławski w historii SGGW**

## **w latach 1862-1863 i 1869-1914.**

### **1.Lata 1862-63. Powstanie Styczniowe**



**Herb Powstańczy**

**Obok Orła znak Pogoni  
Poszli Nasi w bój bez broni**

**W. Pol**

# 1.Lata 1862-63. Powstanie Styczniowe

Okres Puławski nie jest specjalnie eksponowany w historii SGGW. Wynika to prawdopodobnie z kilku przyczyn. Jedną było przeniesienie kształcenia z Warszawy do Puław przez co, dla wielu, zerwana została tradycja wyższych studiów rolniczych w Warszawie. Takie zdarzenie nie zaistniało w przypadku Uniwersytetu Warszawskiego. Mało znany jest natomiast fakt, że polscy profesorowie, pracownicy Instytutu Politechnicznego i Rolniczo - Leśnego (IPiRL), jak i jego następcy, Instytutu Gospodarstwa Wiejskiego i Leśnictwa (IGWiL), bardzo mocno podkreślali więź i tradycję łączącą Marymont i Puławy.

Inną przyczyną był problem z właściwą interpretacją, w historii SGGW, okresu funkcjonowania Uczelni w Puławach. Po 1869 roku była to Uczelnia rosyjska, z rosyjskim językiem wykładowym, będąca narzędziem rusyfikacji polskiego społeczeństwa.

Analiza istniejących źródeł historycznych, pozwoliły jednak na stwierdzenie, że rosyjska Uczelnia Puławska wykształciła wielu Polaków, którzy odegrali istotną rolę w kształtowaniu historii oraz w ekonomicznym rozwoju Kraju. Pozwoliła również na zebranie doświadczeń organizacyjnych oraz kadry naukowej i dydaktycznej, która przyczyniła się do powstania i rozwoju kolejnych zakładów szkolnictwa wyższego, poprzedzających powołanie SGGW, jak i samej Uczelni.

## 1.1. Instytut Politechniczny i Rolniczo-Leśny – organizacja i program studiów.

Inauguracja działalności Instytutu Politechnicznego i Rolniczo-Leśnego w Puławach miała miejsce 12 października, a uroczyste otwarcie Szkoły Głównej nastąpiło 25 listopada 1862 r. Nauczanie w Instytucie Politechnicznym i Rolniczo-Leśnym było prowadzone w języku polskim. Uczelnia składała się z 5 (działów, (wydziałów?): Rolniczego, Leśnego, Mechanicznego, Inżynierii Cywilnej i Chemiczno-Górniczego.

Kadra nauczająca i pomocnicza liczyła 29 osób w tym:

1. Dyrektor
2. Dwóch inspektorów w tym jeden dla oddziałów technicznych drugi do oddziału Rolniczego i Leśnego
3. Sekretarz
4. Osiemnastu wykładowców w tym 8 z tytułem profesorskim i 10 z tytułem nauczycieli
5. Lekarz wykładający również higienę
6. Dwóch laborantów
7. Dwóch zarządców warsztatów
8. Zarządzający gospodarstwem
9. Ogrodnik

Profesorowie byli wybierani wśród wszystkich nauczycieli i wchodzili w skład Rady Instytutu. Skład Rady musiał być zatwierdzony przez Komisję Rządową Wyznań Religijnych i Oświecenia Publicznego (Strzemski, 1980).

Instytut został bardzo dobrze zaopatrzony w pomoce naukowe ze zlikwidowanych szkół Królestwa: Instytutu Agronomicznego, Gimnazjum Realnego Warszawskiego, Instytutu Szlacheckiego i Szkoły Farmaceutycznej. Dodatkowo władze carskie przydzieliły Uczelni liczne folwarki znajdujące się w okolicy. Była to część folwarku Włostowice o powierzchni około 120 ha oraz gospodarstwa w Końskowoli – powierzchnia około 500 ha i Góra Puławska, zamieniona później na leżący obok Końskowoli Pożóg o pow. 220 ha. W sumie Uczelnia dysponowała gospodarstwami o łącznej powierzchni około 900 ha (Strzemski, 1980).

Poważną bolączką był brak doświadczalnego obiektu leśnego. Założono ze Uczelnia będzie korzystać z lasów rządowych, co w praktyce stwarzało problemy z realizacją prac naukowych.

Warunkiem przyjęcia na studia było ukończenie gimnazjum i uzyskanie świadectwa dojrzałości. Dla słabiej przygotowanych studentów, stworzono klasę przygotowawczą, której zadaniem było dokształcanie kandydatów do wszystkich 5 oddziałów. Od roku 1875 obniżono wymagania rekrutacji na studia, do ukończonych 6 klas szkoły realnej lub seminarium duchownego. Promowano w ten sposób przyjmowanie Rosjan. Dolną granicą wieku umożliwiającą studiowanie było 17 lat. Czas trwania studiów wynosił 3 lata na oddziałach technicznych i 2 lata na Rolnictwie i Leśnictwie. Rok szkolny trwał 10 miesięcy i dzielił się na 2 semestry. Opłata wynosiła 10 rubli za semestr. Nie było to dużo i dzięki temu możliwość studiowania uzyskali również niezamożni studenci z niższych warstw społecznych. Po uzyskaniu absolutorium, wszyscy absolwenci byli zobowiązani odbyć dłuższą praktykę rolniczą i dopiero wtedy mogli przystąpić do egzaminu dyplomowego. Dyplomowani absolwenci uzyskiwali tytuły Agronomów, Leśniczych, Inżynierów cywilnych itp. Program studiów ustaliła Rada Administracyjna Królestwa a miejscowa Rada Instytutu mogła go zmieniać tylko w drobnych szczegółach (Strzemski, 1980).

Szczegółowy program studiów był następujący:

### **Rok 1.**

#### ***A. Wykłady wspólne dla wszystkich 5 oddziałów***

1. Fizyka ogólna
2. Specjalna nauka o statyce i dynamice
3. Chemia ogólna i organiczna
4. Mineralogia i geognozja
5. Miernictwo z niwelacją
6. Materiałoznawstwo budowlane i maszynowe
7. Prawo i administracja krajowa

Nadprogramowe: języki obce; francuski niemiecki i angielski

#### ***B. Wykłady wspólne dla oddziałów Rolniczego i Leśnego***

1. Botanika
2. Zoologia

3. Gospodarstwo wiejskie w tym: Gleboznawstwo, Nawożenie i Uprawa mechaniczna
  4. Rybactwo, jedwabnictwo i pszczelarstwo I
  5. Anatomia i fizjologia zwierząt domowych oraz Weterynaria
  6. Leśnictwo ogólne: uprawa, ochrona, łowiectwo
  7. Technologia rolnicza
  8. Matematyka w zakresie potrzeb rolników i leśników
- Nadprogramowe: Kreślarstwo

## **Rok 2.**

### **A. Wykłady wspólne dla wszystkich 5 oddziałów**

1. Chemia analityczna
2. Ekonomia polityczna i statystyka
3. Rachunkowość i buchalteria
4. Higiena z fizjologia i anatomią człowieka

Nadprogramowe :języki obce: francuski, niemiecki i angielski

### **B. Wykłady wspólne dla oddziałów Rolniczego i Leśnego**

1. Gospodarstwo wiejskie w tym szczegółowa uprawa i łąkarstwo
2. Rybactwo, Jedwabnictwo i Pszczelarstwo II
3. Leśnictwo II
4. Weterynaria II
5. Technologia Rolnicza II
6. Budownictwo wiejskie

### **C. Wykłady specjalne dla oddziału Rolniczego**

1. Administracja gospodarstw wiejskich
2. Szczególny chów zwierząt domowych
3. Chemia rolnicza
4. Maszynoznawstwo rolnicze
5. Hydrologia
6. Przepisy dotyczące posiadaczy ziemskich

### **D. Wykłady specjalne dla oddziału Leśnego**

1. Szacowanie i cenienie lasów
2. Botanika leśna
3. Entomologia leśna
4. Technologia leśna i użytkowanie lasów
5. Przepisy krajowe dotyczące leśnictwa
6. Statystyka leśna

Ponadto na wszystkich oddziałach miały być obowiązkowe wykłady z Ogrodnictwa „jako przedmiotu pożytecznego z reguły dla wszystkich”.

Jak wynika z powyższych danych, program studiów miał charakter nowoczesny, bardzo szeroki, oparty na solidnej podbudowie z przedmiotów podstawowych. Przedmioty zawodowe w połączeniu z praktyką po uzyskaniu absolutorium gwarantowały dobre przygotowanie do zawodu rolnika i leśnika, jak i dawały podstawy wiedzy i umiejętności z obu tych dyscyplin jednocześnie.

Wśród wykładowców byli nauczyciele z Marymontu, jak i osoby nowo przyjęte **Kieniewicz** (2009), oceniając kadre nauczycielską Instytutu, jak i Szkoły Głównej wyraził pogląd, że „nie pozyskano znakomitości, za to ludzi sumiennych, solidnych i przekonanych o swojej misji”.

Zajęcia dydaktyczne zaczęły się w listopadzie, ze względu na długo trwające egzaminy wstępne, co z kolei było wywołane dużą liczbą kandydatów na studia. Przyjmuje się, że w listopadzie 1862, Instytut liczył 385 studentów i 89 słuchaczy kursu przygotowawczego. Według Strzemskiego (1980), było to 423 słuchaczy, w tym studiujących w kolejnych Oddziałach:

Inżynierii Cywilnej – 123 osoby.

Mechanicznym - 51

Górniczno-chemiczny - 14

Rolniczym kurs I i II - 105

Leśnym kurs I i II 50

Na kursie przygotowawczym studiowało dodatkowo 80 osób. (**Pać**, 2013).

Wśród 105 studentów Oddziału Rolnego było 34 byłych Marymontczyków (w tym 15 z roku pierwszego i 19 z drugiego) a na 50 zapisanych na Oddział Leśny 15 (w tym 9 z roku pierwszego i 6 osób z roku drugiego) (Strzemiński 1980).

W oddziałach technicznych, uruchomiono wyłącznie pierwszy rok, natomiast na oddziale Rolniczym i Leśnym rok I i II jednocześnie, ponieważ część kandydatów była Marymontczykami, ponadto inni reprezentowali wysoki poziom naukowy.

Puławy w tym czasie nie dysponowały wystarczającą liczbą miejsc do zamieszkania przez studentów, którzy zmuszeni zostali do szukania lokum w okolicznych wsiach. Dzięki temu nawiązali dobre kontakty z miejscową ludnością, która w przyszłości włączyła się do Powstania Styczniowego.

W sumie Instytut funkcjonował przez 3 miesiące - od listopada 1862 do stycznia 1863. Od 1863 do 1869 roku w IPiRL nie było zajęć dydaktycznych chociaż nie był on formalnie zamknięty. Pracownicy Instytutu wyjechali za granicę w celu prowadzenia prac naukowych, pozostali robili to samo na terenie Puław.

### 1.1.2. Powstanie Styczniowe

Duża część studentów, szczególnie pochodząca IGWiL w Marymoncie, miała za sobą doświadczenia konspiracyjne wyniesione z Warszawy. Studenci **Karol Świdziński** i **Władysław Pankowski** byli tymi, którzy najbardziej zaangażowali się w pracę organizacji niepodległościowych na terenie Instytutu w Puławach. Sprzysiężenie niepodległościowe w Instytucie korzystało (chyba jako jedyna organizacja) z bezpośrednich kontaktów z Komitetem Centralnym Narodowym. Na dwa dni przed wybuchem Powstania delegaci z Instytutu zażądali jego odwołania, ze względu na braki w



Leon Frankowski



w przygotowaniu i niemożliwość opanowania Lublina, co zakładały wstępne plany Powstania. (Pać, 2013),

17 stycznia przybył do Lublina 20 - letni **Leon Frankowski**, który miał objąć dowództwo nad zmobilizowanymi powstańcami w województwie lubelskim. **Frankowski** nie miał żadnego doświadczenia wojskowego, ale był dobrym organizatorem, dzięki czemu do wybuchu powstania zdołał powołać komendantów oddziałów i wyznaczyć cele ataku.

W Puławach do Powstania przyłączyli się wszyscy studenci Instytutu, którzy wcześniej w Świątyni Sybilli, w parku, zaprzysięgli sobie braterstwo i walkę na śmierć i życie. Oddział Puławiaków został dodatkowo wsparty przez 100 włościan z „siół okolicznych, których proboszcz w komży i z krzyżem w ręku na plac zborny przyprowadził (**Kieniewicz** 2008)”. Uzbrojenie oddziału składało się z 3 dubeltówek, 2 pistoletów, 1 pałasza, reszta powstańców miała kije, kosy i siekiery. Chłopi widząc że powstańcy nie mają broni, na drugi dzień rozeszli się do domów.

W noc styczniową z 22 na 23 stycznia 1863 Powstańcy wkroczyli do Kazimierza gdzie Frankowski ogłosił Manifest Rządu Narodowego i dekret uwłaszczeniowy.



*Powstańcy zdobywają Kazimierz. Drzeworyt Victora Ma Deroya i E. Roevensa, opublikowany w paryskim czasopiśmie "Le Monde Illustré".*

Przedstawione wydarzenia nie są prawdziwe, ponieważ Kazimierz został wzięty przez Powstańców bez walki.

Delegacja profesorów z Puław udała się do Kazimierza aby wezwać studentów do powrotu, Część posłuchała i wróciła do Puław, inni pojechali do domów, niektórzy przeszli do innych oddziałów. **Frankowski** zebrał rozproszone luźne grupy powstańcze w rejonie Kurowa, gdzie udało mu się przechwycić furgon pocztowy z 48 213 rublami. Prawdopodobnie w Kurowie wygłosił swoje słynne na całą Europę przemówienie, w którym zwrócił się do Powstańców z następującym przesłaniem: „*Na co wam broń?, z kijami*

*zdołacie na Rosjanach karabiny, z karabinami armaty a z tymi Modlin i Warszawę” (Pać, 2013)*

Komendantem oddziału, **Frankowski** mianował **Zdanowicza**, byłego oficera armii rosyjskiej, człowieka pozbawionego odwagi i umiejętności wojskowych. Doprowadziło to do nieporozumień wewnątrz oddziału i odejścia części studentów do generała **Langiewicza**, który działał w Górach Świętokrzyskich.

1 lutego 1863 roku, generał **Chruszczow**, dowódca Oddziału (okręgu) Lubelskiego, wysłał z Lublina, kolumnę wojska rosyjskiego, w sile około 700 żołnierzy i 40 kozaków celem pobicia powstańców. **Frankowski** przeprawił się przez Wisłę i poszedł z oddziałem w sandomierskie. Tam odrzucił polecenie Delegata Rządu Narodowego, który polecił mu połączenie się z oddziałami gen. **Langiewicza**. Chciał działać, jako samodzielny niezależny dowódca.

Ósmego lutego kolumna rosyjska doścignęła studentów pod miejscowością Słupca koło Sandomierza. Oddział powstańczy liczył w tym okresie około 560 osób. Powstańcy, w momencie ataku wojsk rosyjskich odpoczywali przygotowując posiłek. Dodatkowo nie zorganizowali elementarnego ubezpieczenia obozowiska. Do tego jeden z miejscowych chłopów zdradził Rosjanom miejsce pobytu oddziału (**Pać, 2013**).

Zaskoczony oddział został rozbity. **Zdanowicz** uciekł z pola walki na początku boju. Akademicy uzbrojeni w strzelby, do końca osłaniali wycofywanie się oddziału, aż wszyscy polegli. **Frankowski**, ranny w bitwie, przeniesiony został przez kolegów do Sandomierza, gdzie został aresztowany przez wojska rosyjskie.



Fot.. Pomnik w Dwikozach ku czci poległych Puławiaków

Jak wynika z miejscowych metryk kościelnych, pod Słupczą poległo 28 Powstańców, dalszych 38 w większości rannych, zostało dobitych przez Rosjan w Dwikozach (**Bastrzykowski** 1936). Straty Rosjan były minimalne. Niedobitki oddziału wycofały się do Galicji lub przeszły do innych oddziałów partyzanckich. Aresztowany **Frankowski** odrzucił propozycję współpracy z Rosjanami, jak również nie chciał napisać do cara prośby o ułaskawienie o co prosiła matka i sugerował generał **Chruszczow**. Wybrał śmierć i honor zamiast życia. Został stracony w Lublinie, 16 kwietnia 1863 roku (**Śladkowski** 1993).

Winę za klęskę ponosi **Frankowski**, który nie mając doświadczenia wojskowego, mianował dowódcą oddziału nieudolnego **Zdanowicza**. Dodatkowo do przegranej przyczynił się brak wyszkolenia wojskowego i uzbrojenia studentów, elementarne braki w taktyce (nie ubezpieczenie biwaku oddziału) oraz zdrada miejscowych.

Ponadto, jedną z przyczyn, było odrzucenie przez Frankowskiego polecenia Rządu Narodowego, połączenia się z oddziałami gen. **Langiewicza**. Nie brakowało za to patriotyzmu, zapału i chęci walki za Ojczyznę.

Biorąc pod uwagę postępowanie Puławiaków, nie można nie skonfrontować ich zachowania z aktywnością studentów Szkoły Głównej (Uniwersytetu) przed i w pierwszych dniach Powstania. Studenci Szkoły Głównej po burzliwych naradach w Noc Styczniową w większości opowiedzieli się przeciw Powstaniu. Dodatkowo, podjęli uchwałę sugerującą wyjazd „w teren” i nakłanianie powstańców do złożenia broni. Nie chcieli przykładać ręki do zniszczenia Uniwersytetu. Do oddziałów powstańczych po cichu wymykali się poszczególni studenci. W walce wzięło udział około 113 osób, (około 10% studentów), część ten fakt prawdopodobnie zataiła. W roku 1864 odbyły się kolejne zapisy na zajęcia. (**Olszewska** 2012/13)

W tym zestawieniu dwóch różnych postaw odzwierciedla się jeden z podstawowych dylematów naszej historii, który na nieszczęście będzie stawał przed kolejnymi pokoleniami Polaków. Dylematem tym jest odpowiedź na pytanie „Bić się czy nie bić”. Postawił je w swojej wielokrotnie wznawianej książce, Tomasz Łubieński (1978). Z całą ostrością ten dylemat stanie przed naszymi Rodakami prawie 100 lat później. Znowu odpowiemy twierdząco a efekt będzie podobny, jak w Powstaniu Styczniowym.

## **1.2. Członkowie Rządu Narodowego, komendanci i żołnierze wojsk powstańczych związani z IGWiL w Marymoncie i IPiRL w Puławach.**

### **1.2.1. Członkowie Rządu Narodowego związani z IGWiL w Marymoncie i IPiRL**

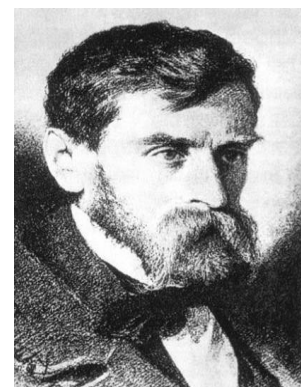
**Karol Majewski** urodzony w Denkowie w pow. opatowskim 17 marca 1833 roku. Po ukończeniu w 1854 IGWiL w Marymoncie pod Warszawą pracował jako zarządca kolejnych majątków. W 1858 został wolnym słuchaczem Akademii Medyko-Chirurgicznej w Warszawie, gdzie związał się z ruchem niepodległościowym. Był współorganizatorem działalności konspiracyjnej młodzieży akademickiej Warszawy w tym koła **Narcyza Jankowskiego** i tzw. Komitetu Akademickiego złożonego ze studentów Akademii. Aresztowany w 1861 i ponownie w 1862 roku. Wypuszczony z więzienia w maju 1863 roku.

Na wolności kontynuował działalność polityczną. Dnia 14 VI 1863 przejął kontrolę nad Kasą Główną Królestwa Polskiego zdeponowaną w Banku Polskim, jak również przejął pieczęcie powstańcze Rządu, co legitymizowało go, jako jego przewodniczącego, od nazwiska zwanego rządem Majewskiego. Rząd przetrwał do 17 IX 1863. Dnia 26 października Majewski został po raz kolejny aresztowany i osadzony w X Pawilonie, lecz zwolniono go po 3 tygodniach. U schyłku dyktatury Romualda Traugutta, miał objąć 1 III 1864 stanowisko w jego rządzie, lecz dzień wcześniej został ponownie aresztowany i znowu trafił do X Pawilonu. Zesłany do guberni woroneskiej, złożył obszerny zeznania obciążające współtowarzyszy, przez co uniknął sądu wojennego. Do Warszawy powrócił w 1871 roku, pochowany na Powązkach w 1897 roku.



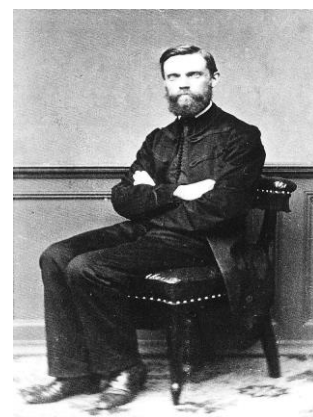
Karol Majewski

**Adam Asnyk**. rozpoczął naukę w Wyższej Szkole Realnej w Kaliszu w 1849 roku, gdzie w 1853 złożył egzamin dojrzałości. W Kaliszu mieszkał do 1856, po czym wyjechał do Warszawy, gdzie podjął studia w Instytucie Gospodarstwa Wiejskiego i Leśnictwa w Marymoncie (1856), następnie w Akademii Medyko-Chirurgicznej w Warszawie (1857–1859) oraz na uniwersytecie we Wrocławiu (1859–1860). Po powrocie do Warszawy, aresztowany za udział w konspiracji politycznej i osadzony w cytadeli. Wypuszczony na wolność wyjechał do Heidelbergu na studia (1861–1862). W końcu 1862 roku powrócił do Warszawy i brał czynny udział w przygotowaniach do Powstania. Od września do 17 października był stałym członkiem Rządu Narodowego. Po rozwiązaniu Rządu Wrześniowego walczył w oddziale powstańczym, ale nie wiadomo w którym i gdzie. W latach 1864–1867 przebywał za granicą, w 1866 uzyskał doktorat z filozofii na uniwersytecie w Heidelbergu. Po powrocie do kraju mieszkał we Lwowie, a w 1870 osiadł w Krakowie. Był działaczem społecznym i politycznym. Nieśmiertelne miejsce w historii literatury Asnyk zawdzięcza głównie poezji lirycznej.



Adam Asnyk

**Adolf Hennel**, absolwent IGWiL w Marymoncie, od 1859 dziennikarz „Gazety Codziennej”, którą, pod przywróconym dawnym tytułem „Gazeta Polska”, zaczął redagować Józef Ignacy Kraszewski.” W roku 1861 Hennel znalazł się w gronie współpracowników nielegalnego pisma „Strażnica”, będąc również członkiem organizacji przygotowującej Powstanie. Po jego wybuchu został naczelnikiem okręgu obejmującego Pragę i redaktorem konspiracyjnego „Dziennika Narodowego”. W sierpniu 1863 roku wszedł w skład Rządu Narodowego, obejmując funkcję referenta do spraw województw mazowieckiego i kaliskiego. Aresztowany wiosną 1864 roku, nie przyznał się w śledztwie do zarzutów i nie zdradził



Adolf Hennel

żadnych kontaktów. Sądzony w procesie Romualda Traugutta przez sąd wojskowy został skazany na pięcioletnie zesłanie do Tobolska na Syberii. Ciężko chorego na gruźlicę, zwolniono przed końcem wyroku, przywieziony przez żonę do majątku brata Cypriana, w Bilczy, zmarł w wieku czterdziestu lat.

### 1.2.2. Artyści, żołnierze Powstania, studenci IPiRL, absolwenci IGWiL

**Chmielowski Adam, św. Brat Albert** – urodzony 20 sierpnia 1845 roku w Igołomii. Student Politechniki (Wydział Mechaniczny) w Puławach. Walczył pod **Zdanowiczem (Frankowskim)** i **Langiewiczem**. W marcu 1863 roku przechodzi z **Langiewiczem** do Galicji. Internowany w Ołomuńcu. Wykorzystując okazję, w maju 1863 r. ucieka z aresztu, przedostaje się do kraju, gdzie ponownie wstępuje w szeregi powstańcze. Służy w oddziale Chmielowskiego. W bitwie pod Miechowem zostaje ciężko ranny w nogę (amputacja). Trafia do niewoli. Na skutek starań rodziny zwolniony z odbywania kary. Od maja 1864 r. na emigracji w Paryżu.

Po ogłoszeniu amnestii w roku 1865 wraca do kraju. Później wyjeżdża do Gandawy i Monachium, gdzie studiuje na tamtejszej Akademii Sztuk Pięknych. W 1887 wstąpił do zakonu św. Franciszka, jako **brat Albert**. Już wcześniej angażował się w opiekę nad bezdomnymi i nędzarzami. W roku 1888 i 1889 założył zgromadzenie Braci Albertynów i Sióstr Albertynek, które miało zajmować się opieką nad ubogimi. Zmarł 25 grudnia 1916 roku. Za wybitne zasługi w działalności niepodległościowej i na polu pracy społecznej Prezydent Ignacy Mościcki 10 listopada 1938 roku nadał mu pośmiertnie Wielką Wstęgę Orderu Odrodzenia Polski. W 1983 roku



Młody Adam Chmielowski

Jan Paweł II ogłosił Brata Alberta Chmielowskiego błogosławionym, a następnie 12 listopada 1989 roku – świętym.

**Ignacy Maciejowski, pseud. Sewer, Gryf** (ur. 27 lipca 1835 w Kobiernikach k. Sandomierza – polski powieściopisarz i nowelista. **Studiował w IGWiL w Marymoncie**. W czasie studiów włączył się w działalność konspiracyjną. Z ramienia Komitetu Centralnego Narodowego kierował akcją uwłaszczeniową w województwie sandomierskim, będąc równocześnie komisarzem wojskowym tego województwa a później emisariuszem Rządu Narodowego w Poznańskim. Brał udział w licznych bitwach i potyczkach w rejonie Gór Świętokrzyskich. Następnie został pełnomocnikiem Rządu w Galicji, gdzie za swoją działalność propagandową zostaje aresztowany i skazany na 8 lat więzienia. Po 2 latach wypuszczony wyjeżdża na emigrację. Do Galicji wraca w roku 1878 już jako uznany literat. Po przenosinach do Krakowa dom



Malczewski 1902 - Sewer

jego staje się ośrodkiem życia towarzyskiego miejscowych artystów., Twórczość literacka Maciejowskiego obejmowała zarówno beletrystykę jak i powieści mówiące o krzywdzie społecznej ówczesnej wsi Zmarł w Krakowie 22 września 1901 roku.

**Gierymski Maksymilian** – urodzony 9 października 1846 roku w Warszawie, syn Józefa, administratora Szpitala Ujazdowskiego w Warszawie i Julii z Kielichowskich. **Student Instytutu Politechnicznego (Wydział Mechaniczny)** w Puławach. Przystąpił do Powstania , walczył w oddziale Zdanowicza pod Słupczą. Dalsze losy powstańcze – nieznane. Obserwacja poniesione podczas bojów i przemarszów powstańczych wywarły Duży wpływ na psychikę siedemnastoletniego chłopca i przyczyniły się do powstania cyklu obrazów o tematyce powstańczej. Po upadku powstania zaczął studia w warszawskiej Szkole Głównej a później wyjechał do Monachium, gdzie zaprzyjaźnił się z kolegą z Puław i Powstania Adamem Chmielowskim.. Jeden z najbardziej znanych w Europie polskich malarzy drugiej połowy XIX wieku. Zmarł w 1874 roku w Niemczech.



Maksymilian Gierymski



Maksymilian Gierymski-Patrol powstańczy

**Karol Brzozowski** – (1821-1904) **absolwent IGWiL z roku 1842**, agronom, leśnik, poeta budowniczy linii telegraficznych w imperium tureckim. W 1848 wziął udział w Powstaniu Wielkopolskim gdzie dowodził oddziałem strzelców, powstaniec styczniowy. W 1853 wyjechał do Turcji gdzie zbudował 40 tys. km linii telegraficznych. W 1863 wraz z oddziałem polskich emigrantów z Turcji bierze udział w Powstaniu Styczniowym , ranny w bitwie pod Konstngalią. W latach 1865-68 kierował misją leśną na terenie Bułgarii. W 1884 powraca do Kraju. Uznany poeta i dramaturg, autor licznych opisów Imperium Osmańskiego w polskiej prasie



Karol Brzozowski

### 1.2.3. Komendanci oddziałów powstańczych i żołnierze Powstania

Oprócz studentów, wielu absolwentów wzięło udział w Powstaniu Styczniowym. Do najbardziej znanych komendantów oddziałów powstańczych należeli:

**Plk Józef Jankowski ps. Szydłowski** – absolwent IGWiL z 1850 roku, zarządca dóbr Tarchomin, naczelnik wojenny Powiatu Stanisławowskiego (k/Warszawy). Początkowo dowodził grupą warszawskiej młodzieży, która zbiegła przed poborem. Później w jego oddziałach byli głównie chłopci. W okresie zimy i wiosny 1863 roku, działał w lasach nieporęckich. Jego podjazdy kilkakrotnie pozorowały atak na warszawską Pragę, wywołując nerwowość wśród warszawskiej załogi rosyjskiej. Po wzmocnieniu oddziału do 400 osób, walczył na terenach rozciągających się od Warszawy, Białej Podlaskiej po Sandomierskie i



Portret Józefa Jankowskiego



Tablica pamiątkowa poświęcona straconym Powstańcom w Cytadeli

Lubelskie. Był jednym, z najdzielniejszych i najzdolniejszych komendantów oddziałów powstańczych. Prawie zawsze udawało mu się zmylić pościg wroga i bezpiecznie wyprowadzić swoich podkomendnych z zaciskającego się pierścienia otaczających wojsk nieprzyjacielskich. „Czterdzieści razy potykał się z wrogiem wychodząc zwycięsko z większości bitew i potyczek”. Do niewoli dostał się w końcu stycznia 1864 r., po przeszło rocznej, nieustannej akcji partyzanckiej. Ostatnią potyczkę z wojskami rosyjskimi stoczył 31 XII 1863 r. pod Małą Bulową na Lubelszczyźnie. Schwytyany przez Rosjan, w wyniku zdrady, kiedy próbował przedzierać się do Galicji. Stracony na stokach Cytadeli, 12 lutego 1864 roku. (<http://mazovia.strefa.pl/>)

**Płk Władysław Cichorski ps. Zameczek. Absolwent IGWiL** w Marymoncie Do 1861 pracował jako urzędnik w Komisji Przychodów i Skarbu. Przed powstaniem w 1861 ten geometra z zawodu został działaczem konspiracyjnym w okręgu tykocińskim. Na początku Powstania **Władysław Cichorski** na czele oddziału złożonego ze szlachty zaściankowej zdobył Suraż pod Łapami, Wysokie Mazowieckie i Tykocin. 27 stycznia opanował stację kolejową w Czyżewie w celu przejścia kontroli nad odcinkiem kolei warszawsko-petersburskiej. Następnie zajął Ciechanowiec, gdzie rozbudowywał oddział. Dalej ruszył do Siemiatycz, gdzie



Płk. Władysław Cichorski

przegrał bitwę z wojskami rosyjskimi.. Sam **Cichorski** wraz z 700 ludźmi wycofał się do Puszczy Białej. Stamtąd atakował wojska rosyjskie. W marcu podporządkował swój oddział **Zygmuntowi Padlewskiemu**, uczestnicząc w bitwach pod Dąbrową, 8.03), Myszyńcem (9.03), Drażdżewem (12.03), Chorzelami (14.03), Zeńbokiem (15.03). i Osówką (14.10). Został mianowany Przedstawicielem Rządu w Prusa Zachodnich, wkrótce jednak aresztowano go i osadzono w więzieniu w Chełmnie, skąd uciekł. Wyjechał do Drezna, następnie do Szwajcarii, a w 1866 osiadł we Francji. W latach 1870-1871 brał udział w wojnie francusko-pruskiej a później w walkach Komuny Paryskiej w wyniku czego, musiał opuścić Francję i wyjechać do Rumunii, gdzie pracował przy budowie kolei. Ostatecznie zamieszkał w Galicji w Stanisławowie.

**Płk Kajetan Cieszkowski ps. Ćwiek 1826-1877 absolwent IGWiL z roku 1845**, zorganizował 200 osobowy, dobrze wyekwipowany i uzbrojony w belgijską broń oddział powstańczy, oficjalnie zwany 5 Oddziałem Wojsk Narodowych woj. Lubelskiego, walczący w Lubelskiem, Podlaskiem i Sandomierskiem. popularnie nazywany „Ćwiekami”. Oddział, stoczył wiele samodzielnych walk oraz we współpracy z innymi „partyami”. Powstańcy walczyli do stycznia 1864. Po upadku Powstania Cieszkowski. emigrował do Francji. Niesprawiedliwie byłoby, gdyby nie wspomnieć o żonie Kajetana Cieszkowskiego, która wprawdzie nie była absolwentką Instytutu, ale jej bohaterska postawa, powinna być przywrócona pamięci potomnych.



Haraldowe Anthonum Cybrone, sygn. 1-10-3073-3

**Emilia Cieszkowska** – żona Kajetana. Prawdopodobnie To ona była inicjatorką powołania oddziału. Była kurierem powstańczym, sanitariuszką, przewoziła rannych i broń. W razie potrzeby walczyła wręcz z Rosjanami. Po opuszczeniu przez męża Polski, nadal pomagała innym oddziałom powstańczym.



**Mjr (plk) Józef Oksiński (Oxiński)**- ur.13.XI.1840 w Płocku. Ukończył IGWiL w 1861. Następnie wyjechał do Włoch by w Genui i Cueno kształcić się w Polskiej Szkole Wojskowej, przygotowującej dowódców powstania. 14 stycznia 1863 został mianowany porucznikiem piechoty. W Powstaniu działał w ówczesnym Województwie Kaliskim. Dowodził samodzielnie dużym oddziałem powstańczym. Zajął Uniejów, Widawę i Szadek. Pod koniec lutego opanował Opatówek i niepokoił rosyjski garnizon w Kaliszu. W końcu kwietnia awansowany do stopnia kapitana z przeznaczeniem na dowódcę sił zbrojnych w powiecie piotrkowskim. Dalej awansowany do stopnia majora w maju, objął wojskowe dowództwo powiatu piotrkowskiego i wieluńskiego. Zagrożony okrążeniem i rozbięciem oddziału



Mjr Józef Oxiński

postanowił go rozwiązać, następnie dołączył do kawalerii generała Taczanowskiego z którym walczył w lipcu i sierpniu 1863 roku. We wrześniu 1863 oraz w marcu 1864 organizował oddziały powstańcze w powiatach kaliskim, konińskim i średzkim. Zdradzony, dn. 23.04 został uwięziony przez Prusaków w Kościanie. Po zwolnieniu z więzienia wyemigrował do Francji, gdzie ukończył szkołę nauk politycznych w Paryżu i studia inżynierskie na wydziale dróg mostów politechniki. Około 1872 powrócił do Galicji .gdzie pracował na różnych stanowiskach związanych z kolejnictwem . Zmarł w 13.11 1908 r. we Lwowie.

**Mjr Stefan Gniazdowski**, student IPiRL, Wydział Rolniczy, Według oskarżyciela płockiego sądu polowego z 28 kwietnia 1864 roku "był on majorem żandarmów na powiat rypiński, brał udział w ataku na Rypin". Za tę działalność został (wraz z bratem Władysławem) skazany na zesłanie na Syberię, gdzie przebywał 17 lat.(Kalembka 1989)

**Kpt. Józef Braun** – b. instruktor szkoły leśnej w Broku, student szkoły politechnicznej (Wydział Leśny) w Puławach, w powstaniu oficer sztabu w oddziale Zdanowicza. Następnie kapitan kosynierów w oddziale Krukowieckiego. Siedmiokrotnie ranny pod Ibramowicami, zmarł w grudniu roku 1863.

**Rtm. Zygmunt Napoleon Rzewuski** – urodzony w roku 1843 w Kozłowie, student IPiRL (Wydział Rolniczy) . Służył w kawalerii Pułku Krakowskiego, pod Zdanowiczem, Bończą, Chmielińskim i Bosakiem. Walczył pod Górąmi, Nieznanowicami, Rudnikami, Białą, Przedborzem, Cierniem, Warzynem, Stawami, Oksą, Kwilinem, Strójnowem, Ocieskami, Szczekocinami, Słupią, Bodzechowem, Czartosową, Złotnikami, Krasocinem, Małogoszczą. Awansował od szeregowca do rotmistrza, dowódcy oddziału kawalerii. W gminie Oksa w pow. Jędrzejowskim znajduje się tablica z napisem „W kwietniu 1864 roku na pobliskich łąkach ostatni swój bój w Powstaniu stoczył rtm. Zygmunt Napoleon Rzewuski ps.”Krzywda”. Po powstaniu inżynier w Stryju.

**Ppor. Franciszek Czajkowski. Absolwent IGWiL.** Dowodził oddziałem strzelców w zgrupowaniu gen. „Kruka” Heydenreicha. Poległ pod Żyrzynem 8.08.1863 w największej bitwie Powstania, gdzie Powstańcom udało się rozbić konwój nieprzyjacielski, przewożący 201 tys. rubli. Pochowany w zbiorowym grobie w Baranowie gm. Baranów.

**Makary Drohomirecki** - urodzony w 1840 roku, ukraiński kniaź. **Absolwent Uniwersytetu w Kijowie i Instytutu Gospodarstwa Wiejskiego i Leśnictwa w Marymoncie.** Uczestnik konspiracji niepodległościowej przed powstaniem styczniowym. Zagrożony aresztowaniem. w 1860 roku wyjechał do Paryża, gdzie uczęszczał na wykłady gen. **Ludwika Mierosławskiego** o tematyce wojskowej. We Francji sformował 25-osobowy oddział powstańczy, złożony ze studentów. W końcu stycznia 1863 r. oddział Drohomireckiego przekroczył granicę Królestwa Polskiego niedaleko Wielunia. W okolicach lasów lipieńskich koło Złoczewa, po zdradzie miejscowego karczmarza, 16 lutego 1863 roku oddział został zaatakowany przez 3 rotę piechoty i 40 kozaków z sieradzkiego garnizonu. Makary Drohomirecki poległ w walce wraz z ośmioma powstańcami.



Bitwa pod Żyrzynem w której wzięli udział studenci IPiRL

**Karol Świdziński** – Marymontczyk, student IPiRL, (Wydział Rolniczy). Jeden z przywódców młodzieży akademickiej w Puławach. Dowódca oddziału żandarmerii narodowej, brał udział w bitwach pod Skomorochami, Mołoduszynem, Ciotuszą i Krasnobrodem na Lubelszczyźnie. Po powstaniu, we Francji, profesor literatury i języka polskiego w liceum polskim w Batignolles w Paryżu. W czasie wojny francusko-pruskiej walczył w stopniu sierżanta, później podpułkownik Komuny Paryskiej, dowódca oddziału zwiadowców konnych XI dzielnicy Paryża, adiutant **J. Dąbrowskiego**. Po upadku Paryża uciekł do Londynu. Współpracował z I Międzynarodówką oraz osobiście z **K. Marksem**. Po przyjeździe do kraju zamieszkał w Krakowie. Poeta wydał liczne wiersze.



Karol Świdziński

**Ppor. Bolesław Ostrowski** – urodzony we wsi Łęgawice w Radomskim. Student Instytutu Politechnicznego w Puławach (Wydział Rolniczy). Walczył w oddziale **Grekowicza**. W bitwie pod Szklarami śmiertelnie ranny, zmarł w wieku 17 lat, dnia 7 kwietnia 1863 r. we wsi Krzeszowice, gdzie został pochowany.

**Marcinkowski Ksawery Jan** – Student Instytutu Politechnicznego w Puławach. Służył pod dowództwem **Langiewicza, Czachowskiego i Eminowicza**. Jeden z dzielniejszych oficerów, zdolnościami i odwagą zjednał sobie ogólną sympatię i uznanie. Poległ w potyczce pod Kowalą w radomskim 21 sierpnia 1863 r., dowodząc kompanią kosynierów. Miał 19 lat. Pochowany w zbiorowej mogile na południe od wsi przy drodze Kowala-Dąbrówka Zabłotna.

**Ignacy Dobrski** – nadleśniczy w dobrach Krasieńskiego w Żłotym Potoku, absolwent leśnictwa IGWiL. Naczelnik cywilny powiatu Olkuskiego. Organizował szkolenie ochotników do oddziałów gen. **Langiewicza**. Po powstaniu – na emigracji we Francji.

**Chmielewski Gracjan** – urodzony w roku 1840 w Kraśniku, akademik z Instytutu Politechnicznego (Wydział Rolniczy) w Puławach. Służył pod **Zdanowiczem, Langiewiczem i Wierzbickim (Wagnerem)**. Walczył pod Kaniwołą, Żyrzynem i Chrusliną. Aresztowany i więziony, przez dłuższy czas przebywał pod nadzorem policyjnym. Po powstaniu pedagog, botanik i działacz społeczny. Zmarł 17 maja 1930 r.

**Mikołaj Epsztejn** - absolwent IGWiL, powstaniec, uwięziony w Cytadeli, skazany na śmierć, ułaskawiony, wywieziony do Nerczyńska, amnestiowany, wyjechał do Paryża a później wrócił do Lwowa.

**Rubach Bolesław** – urodzony w roku 1841 w Rzędzinach, uczeń Szkoły Przygotowawczej IGWiL oraz student Politechniki (Wydział Leśny) w Puławach. Służył, jako żołnierz, w oddziałach **Langiewicza, Grekowicza, Miniewskiego i Śląskiego**. Emigrant w Szwajcarii i

Francji. Ukończył Wyższą Szkołę Polską w Paryżu, przez 42 lata profesor Liceum Polskiego w Batignolles w Paryżu. Internetowy Polski Słownik Biograficzny

**Wawelberg Hipolit** - urodzony w 1843 w Warszawie, zmarł w 1901 roku w Wiesbaden. Początkowo kształcił się w warszawskim Gimnazjum Realnym. **Później był studentem IGWiL w Marymoncie.** Po wybuchu powstania styczniowego, przyłączył się do oddziału powstańczego, skąd ojciec go zabrał i wysłał na studia w Berlinie. Po upadku powstania Wawelberg powrócił do Warszawy, podjął pracę w banku ojca i ożenił się z **Ludwiką, córką Majera Bersohna.** Dzięki swym zdolnościom zwieliokrotnił zasoby finansowe ojca, jak i rozwinął firmę pod względem organizacyjnym. Całe życie był działaczem społecznym filantropem, i mecenasem sztuki. Wspólnie z **S. Rotwandem** tworzył Średnią Szkołę Mechaniczno-Techniczną M Mittego. Od 1929 roku uczelnia nosiła oficjalną nazwę: Państwowa Wyższa Szkoła Budowy Maszyn i Elektrotechniki im. H. Wawelberga i S. Rotwanda.



Hipolit Wawelberg

**Ks. Ludwik Czajewicz** ur. 19.08.1826 w Raciążu. **W latach 1855-61 prefekt IGWiL w Marymoncie.** Prawie jednocześnie rozpoczął prace w Konsystorzu Warszawskim, najpierw jako sekretarz (1851-1857), potem jako regens (1858-1862). Dał się poznać jako kapłan zaangażowany w działalność narodową. Pod naciskiem władz carskich musiał zrezygnować z zajmowanego stanowiska, został przeniesiony do Piaseczna na tutejsze probostwo. Z chwilą wybuchu Powstania mianowany przez Rząd Narodowy, Cywilnym Naczelnikiem Piaseczna, Organizował zaopatrzenie oddziałów powstańczych w żywność i odzież. Na terenie plebanii **ks. Czajewicza** organizował się oddział powstańczy pod dowództwem byłego rosyjskiego podpułkownika **Ks. Ludwik Czajewicz Władysława Kononowicza.** Ksiądz **Czajewicz** ściśle współpracował



z **ks. Brzóska** ostatnim dowódcą Powstania i jego naczelnym kapelanem. 23.06.1863, po trzech latach posługi w piaseczyńskiej parafii ks. Czajewicz został aresztowany i trafił do Cytadeli Warszawskiej. Początkowo skazany na karę śmierci, później, karę śmierci zamieniono na katorgę w głębi Syberii. Kara obejmowała także utratę szlachectwa i wszelkich praw. Dzięki zabiegom przyjaciół kara została skrócona. **Ks. Czajewicz** po 13 latach powrócił do Warszawy. Pozostał jednak pod dozorem policji. Zmarł w maju 1910 r., spoczywa na Powązkach. (Dusza 2013).

## 2. Podsumowanie

Od III rozbioru Polski wśród społeczeństwa zaczęła się kształtować wola walki o niepodległość, podtrzymywana przez liczne publikacje i poezję romantyczną (mierzący siły na zamiary nie zamiar według sił). W tym okresie nie było problemu czy bić się czy nie, istniało jedynie pytanie kiedy i jak? W roku 1800 pojawia się broszura „Czy Polacy mogą się wybić się na niepodległość?” (**Pawlikowski**, 1800) w której przedstawiono poglądy Kościuszki na przyszłą wojnę narodową. Publikacja ta, wraz z następnymi, autorstwa generałów **Bema**, **Chrzanowskiego** czy szczególnie byłego majora Powstania Listopadowego **Karola Stolzmana** stała się podstawowym katechizmem powstańców. Kluczowym przesłaniem tej publikacji było stwierdzenie, że tylko powszechna wojna ludowa, może przywrócić niepodległość. **Kościuszko** twierdził, że Polska może wystawić co najmniej 1 mln żołnierzy w stosunku do 450 tys. potencjalnych wrogów. Jednocześnie **Kościuszko** gloryfikował kosę, jako podstawowy oręż przyszłych żołnierzy i kosynierów, jako formację zbrojną. Nie ulega wątpliwości, że na masowym uczestnictwie mas włościańskich w przyszłym Powstaniu i powszechnym wykorzystaniu kosynierów bazowały doktryny i zamysły powstańczej wojny ludowej.



Kosynierzy z Powstania styczniowego

Dzięki takim publikacjom autorstwa znanych autorytetów narodowych, szczególnie wśród młodych ludzi (22-23 letni, **Stefan Daniłowski**, **Władysław Bobrowski**, 20 – letni **Leon Frankowski**) rodziło się przekonanie o szansach na sukces powstania („nakryjemy ich czapkami”). Należy podkreślić, że większość z nich nie miała żadnego przygotowania

wojskowego, nie znała podstawowych zasad taktyki i strategii, natomiast posiadała ogromny zapał i chęć walki.

Ponadto nie dostrzegano, jak postęp techniczny zmienił pole przyszłych walk. Na wyposażenie armii rosyjskiej, po powstaniu listopadowym, wchodzi karabin kapiszonowy wypierając całkowicie broń skałkową. Karabiny te miały większą szybkostrzelność i pozwalały prowadzić skuteczny ogień na odległość 600 m. Najtragiczniejszy opis efektów dysproporcji w uzbrojeniu Powstańców i Rosjan, daje **Żeromski** w książce „Wierna Rzeka”, opisując bitwę pod Małogoszczem 24 02 1863

„A tam, pośrodku, gdzie stała piechota — nie ma nic! Z dubeltówkami bijącymi na sto kroków— u nogi — stali pod ogniem rotowym nieprzyjaciela, co w nich celował jak do tarczy z karabinów niosących na tysiąc pięćset metrów. Czekali cierpliwie z wytrwałością Greków— przyjdź i weź! —aż wróg się zbliży na strzał aż padnie rozkaz: do ataku! Leżeli teraz zwaleni na jeden stos”

Zmieniała się również broń artyleryjska. Wychodzą z użycia kule żelazne wymuszające strzelanie rykoszetem a pojawiają się pociski rozpryskowe typu szrapneli. Zasięg armat dochodził do 2-3 km. W takiej sytuacji atak w otwartym terenie na oddziały regularnej armii rosyjskiej miał znamiona samobójstwa i nie dawał pozytywny rezultatów, co już wykazała bitwa pod Szczekocinami w okresie Insurekcji Kościuszkowskiej.

Dodatkowo, wybudowanie linii kolejowych, których Powstańcom nie udało się przerwać umożliwiło szybkie przetrzymywanie wojsk rosyjskich z Cesarstwa i na terenie Królestwa Polskiego.

Nadzieje na zakup nowoczesnej broni zagranicą i transport jej do Królestwa lub Galicji, w celu wyposażenia oddziałów powstańczych, również nie całkowicie się spełniły.

Biorąc pod uwagę dysproporcję sił, Powstanie było z góry skazane na klęskę. Rachuby na pomoc czy interwencję międzynarodową zawiodły całkowicie. Nikt w Europie nie był zainteresowany powstaniem Polski, ponieważ burzyło to ład międzynarodowy.

Pomimo tego wybuch Powstania był nieunikniony. Najlepiej o tym świadczą słowa **Traugutta** o Powstaniu: „Ja nie wiem czy jest sens wiem tylko, że jest mus”. Powstanie Styczniowe wpisywało się w cykl powstań narodowych wybuchających regularnie co 16-18 lat, kiedy zaczynało dorastać kolejne pokolenie nie znające traumy upadku poprzedniego Powstania. Kolejnymi Powstaniami były: Powstanie Listopadowe – 1830 rok, 1846 i 1848 - Powstanie Wielkopolskie (Poznańskie) i 1863 – Styczniowe. Regularność tych zrywów narodowych była tak wielka, że w dobie wojny rosyjsko-tureckiej z lat 1877-78, brytyjski premier **Disraeli** i kanclerz Niemiec **Bismarck** byli zdziwieni, że Polacy się jeszcze nie ruszyli. **Disraeli** próbował nawet sprowokować polskie powstanie.

Powstania utrwaliły w Europie syndrom Polaka jako niebezpiecznego konspiratora i powstańca, bitnego żołnierza nieustającego w walce o wolność swego kraju. Szwajcarski obserwator powstania **Franz von Erlach** napisał książkę pt: „Prowadzenie wojny przez Polaków w 1863 roku”, która stała się podstawą doktryny obronnej Konfederacji Szwajcarskiej. Opis Powstania i działania po raz pierwszy stworzonego Polskiego Państwa Podziemnego, były tak interesujące że w 1940 r. **H. Himmler** polecił przeanalizować doświadczenia Powstania aby zwiększyć efektywność walki z polską partyzantką.

Powstanie stanowiło mit założycielski II RP. **Piłsudski i Żeromski** wyrosli z jego tradycji, jak i późniejsze pokolenie Kolumbów, które zginęło w Powstaniu Warszawskim. Powstanie Styczniowe w zasadniczy sposób przyspieszyło tworzenie się społeczeństwa polskiego w tym inteligencji oraz rozwój przemysłu.

W przypadku Instytutu Politechnicznego i Rolniczo-Leśnego, Powstanie przekreśliło szanse na jego rozwój, pomimo posiadania bardzo dobrego zaplecza naukowego, dydaktycznego i doświadczalnego. W ten sposób, zaprzeczona została możliwość stworzenia na ziemiach polskich, jednego z lepszych europejskich uniwersytetów technicznych i rolniczych.

Ponowne uruchomienie w roku 1869 Instytutu Gospodarstwa Wiejskiego i Leśnictwa, nie dawało szans jego rozwoju, ponieważ Uczelnia miała charakter półwyszy, rosyjski był językiem oficjalnym a Instytut stał się narzędziem rusyfikacji polskiego społeczeństwa.

Niezależnie od ocen Powstania, najgłębszy szacunek i pamięć należą się skazańcom i zesłańcom syberyjskim, jego żołnierzom, księżom i zakonnikom, funkcjonariuszom stworzonego po raz pierwszy Państwa Podziemnego, oraz cywilnej ludności, którzy swoje życie, zdrowie i dobra materialne poświęcili Ojczyźnie.

**Należy ubolewać, że SGGW, mając w swojej tradycji, tak duży wkład absolwentów IGWiL w kierowanie Powstaniem i dowodzenie oddziałami powstańczymi, jak i daninę krwi złożoną przez studentów IPiRL, w pierwszych dniach Powstania, niewiele wie o swoich bohaterach z tego okresu.**

### 3.Literatura

- Asnyk A. 1935. Polski Słownik Biograficzny. Polska Akademia Umiejętności. Warszawa
- Bastrzykowski A. 1936. Monografia Historyczna Parafji Góry Wysokie Sandomierskie, Sandomierz.
- Dusza J. 2013 Wybitne postacie Piaseczna i okolic. *jerzy-dusza.blogspot.com*  
<http://mazovia.strefa.pl/date/memo.ht>
- Kalembka S. 1989. Z dziejów powstania styczniowego na Kujawach i Ziemi Dobrzyńskiej. Instytut Wydawniczy Związków Zawodowych. Warszawa, 1-233.
- Kieniewicz S. 2009. Powstanie Styczniowe., Wydawnictwo Naukowe PWN, Warszawa
- Łubieński T. 1978. Bić się czy nie bić? O polskich Powstaniach., Wydawnictwo Literackie, Kraków, 102..
- Majewski K. Muzeum X Pawilonu cytadeli Warszawskiej. Muzeum Niepodległości.
- Muszalski, S., Bobola A. 2012. Józef Oksiński – powstaniec styczniowy. Nasze korzenie 3, 36-37
- Olszewska M. 2013. Młodzież niepokorna przed Powstaniem Styczniowym.
- Pać S. 2013. Powiśle Puławskie w Powstaniu styczniowym 1863. Stowarzyszenie „Przeszłość-Przyszłość”, Puławy 2013, ss. 160
- Pawlikowski J. 1800. Czy Polacy mogą wybić się na niepodległość. Paryż.

Strzemski M. 1980. Instytut Gospodarstwa wiejskiego Leśnictwa w Puławach (1869-1914), IUNG, Puławy

Strzemski M. 1980. Instytut Agronomiczny w Marymoncie (1816-1862), Puławy, IUNG

Śladkowski 1993. Leon Frankowski w świetle nowych badań. : Powstanie Styczniowe : sprawy, regiony, ludzie ; artykuł z: Annales Universitatis Mariae Curie-Skłodowska. Sectio F, Historia Vol. 48 (1993), s. 243-262 .



# Okres Puławski w historii SGGW.

## 2. Lata 1869-1914



**O wy wieczne pomniki narodowej sławy  
Świetne z siebie, świetniejsze z mieszkańców –**

**Puławy!!**

**K. Koźmian**

## Instytut Gospodarstwa Wiejskiego i Leśnictwa (IGWiL) 1869-1914

### Organizacja

Działalność IGWiL może być podzielona na dwa okresy: 1869-1892 i 1893 -1914. Cezurą jest reforma Instytutu, dokonana przez prof. Dokuczajewa w 1892 roku i przekształcenie go w uczelnię o charakterze wyższym, której absolwentom przysługiwały wszelkie prawa akademickie.

W myśl ustawy podpisanej przez cara w dniu 8.06.1869 roku, Instytut Gospodarstwa Wiejskiego i Leśnictwa (IGWiL) miał być półwyższym zakładem naukowym przygotowującym wykształconych gospodarzy wiejskich i leśników. Warunkiem przyjęcia na studia było ukończenie 17 lat i posiadanie świadectwa dojrzałości gimnazjum. Długość studiów określano na 3 lata, a roku akademickiego na 10 miesięcy. W wakacje, studenci odbywali praktyki w majątkach Instytutu. Po ukończeniu pełnego kursu nauki uzyskiwano absolutorium. Dyplom ukończenia studiów, można było uzyskać po roku od absolutorium, pod warunkiem odbycia rocznej praktyki, zatwierdzonej przez władze Instytutu, przedłożenia Radzie Instytutu sprawozdania z jej odbycia oraz zdania końcowego egzaminu teoretyczno-praktycznego. Wtedy tylko można było używać oficjalnego tytułu „Agronoma” i ”Leśnika”. Absolwenci Instytutu poprzestawali zwykle na uzyskaniu absolutorium, ponieważ ziemiaństwu na nich nie zależało, urzędowi pracodawcy o nie nie pytali a same tytuły raziły swoją staroświeckością. Językiem wykładowym był rosyjski. Dyrektor był mianowany przez Ministra Oświecenia Publicznego i zatwierdzany przez cara. Po względem służbowym, podlegał Kuratorowi Okręgu Naukowego Warszawskiego. Listę kolejnych dyrektorów IGWiL podano w tabeli.....

**Tabl. Dyrektorzy Instytutu Gospodarstwa Wiejskiego i Leśnictwa w Puławach w latach 1869-1914 (Strzemski 1980).**

Imię i nazwisko	Lata pełnienia służby
Iwan Artamowicz Tiutczew	1869-1876
Wasył Michajłowicz Dobrowolskij	1876-1882
Aleksy Michajłowicz Bażanow	1882-1883
Paweł Eymont	1883-1892
Wasył Wasiljewicz Dokuczajew	1892-1895
Aleksy Ławretjewicz Potylicyn	1895-1900
Włodzimierz Iwanowicz Bielajew	1901-1902
Piotr Wasilewicz Budrin	1902-1905
Aleksander Iwanowicz Skworcow	1905-1907
Antoni Stefanowicz Sanockij	1907-1911
Iwan Iwanowicz Kaługin	od 1911

Z podanego powyżej spisu w pamięci ówczesnych najlepiej zapisali się **Iwan Tiutczew, Wasyl Dokuczajew i Piotr Budrin**. Charakterystykę **Wasyla Dokuczajewa** i

**Piotra Budrina** przedstawiono w dalszej części artykułu. **Iwan Tiutczew**, bardzo kulturalny Rosjanin, wymógł na władzach oświatowych, aby przysyłały do Puław pracowników mądrych a przede wszystkim poprawnie zachowujących się w stosunku do Polaków. Takim był pop **Tatarow**, który wykladał historię literatury rosyjskiej i cieszył się wielkim szacunkiem wśród studentów, dzięki swojej prawości i życzliwości do miejscowego społeczeństwa.

Najważniejszą osobą po dyrektorze, a ze względów politycznych niekiedy bardziej wpływową, był inspektor mianowany przez Kuratora i zatwierdzony przez Ministra. Głównym zadaniem inspektora było dbanie o prawomyślność młodzieży. Pomocnikami inspektora do 1893 roku, byli tzw. pedle którzy odgrywali rolę zwykłych policyjnych szpicli.

Zatrudnienie w latach 1869 i 1893 przedstawiono w tabeli. .

Tabela. Zatrudnienie w Instytucie Gospodarstwa Wiejskiego i Leśnictwa przed i po reformie dokonanej przez Dokuczajewa w 1893 roku.

Stanowiska służbowe	Lata funkcjonowania Instytutu	
	1869	1893
Dyrektor	1	1
Inspektor	1	1
Pomocnik inspektora	-----	1
Sekretarz	1	-----
Profesorów	5	11
Docentów/adiunktów	8	11
Asystentów	-----	11
Nauczycieli	3	4
Administrator folwarku	1	1
Administrator budynków	-----	1
Pomocnik administratora	-----	1
Bibliotekarz	-----	1
Laborant	1	-----
Kierownik kancelarii	-----	1
Kasjer/ buchalter	1	1
Zarządca gmachów	1	1
Lekarz	1	1
Ogrodnik	1	-----
Pomocnik ogrodnika	1	
Zarządzający warsztatami	1	-----
Pedle	3	
Razem	30	48

Ciałem doradczym była Rada IGWiL zajmująca się sprawami dydaktyczno-naukowymi Instytutu. W praktyce kompetencje Rady dotyczyły spraw bieżących, którymi kurator nie chciał się zajmować np. dotyczących przyjmowania studentów na studia, organizacji nauki i Instytutu, zwalniania studentów od opłat itp.

W 1869 roku, stanowisko dyrektora, inspektora, profesorów języka i literatury rosyjskiej oraz prawa i ekonomii politycznej powierzono Rosjanom. Pozostałe Katedry objęli profesorowie Instytutu w Marymoncie, jak również pracownicy innych instytucji naukowych byłego Królestwa Polskiego.

Wielu z pracowników niebędących nauczycielami, w ścisłym znaczeniu tego słowa, pełniło funkcje dydaktyczne, jak np. lekarz, ogrodnik, laborant czy zarządzający warsztatami. Osoby te były finansowane bądź z dotacji ministerialnej lub z dochodów własnych Instytutu. W sumie, w latach 1869-1892, w Instytucie pracowało około 30 osób, bezpośrednio lub pośrednio zaangażowanych w proces dydaktyczny. Była to liczba prawie identyczna z kadrą Instytutu Politechniczno i Rolniczo- Leśnego, który w zamierzeniu miał obsługiwać 5 Wydziałów. Po reformie **Dokuczajewa** liczba pracowników zwiększyła się o 50%.

Już w latach siedemdziesiątych, podjęto działania zmierzające do przekształcenia Instytutu w uczelnię akademicką. Starania te zostały zakończone sukcesem dopiero w roku 1890, kiedy to podjęto decyzję o zawieszeniu rekrutacji studentów, aby umożliwić reformę Instytutu.

W 1891 roku, do Puław, przybył znany uczony rosyjski **Wasył Dokuczajew** z zadaniem zreformowania Instytutu. Ukoronowaniem jego działań było rozporządzenie cara z dnia 17 kwietnia 1893 roku o ponownym otwarciu IGWiL, jako uczelni akademickiej, której absolwenci, posiadali wszystkie prawa przysługujące innym uniwersytetom Imperium.

Studia w zreformowanym Instytucie trwały 4 lata, zajęcia dydaktyczne odbywały się od 1 września do 1 kwietnia, następnie do 15 maja trwała sesja egzaminacyjna, po której studenci byli obowiązani do odbycia praktyk trwających do 1 sierpnia.

**Dzięki Dokuczajewowi**, powiększono prawie czterokrotnie budżet przeznaczony na utrzymanie Instytutu, i zwiększono liczbę katedr. Pozwoliło to znacznie poprawić wyposażenie Katedr i jednostek pomocniczych Instytutu. Jednocześnie udało się sprowadzić do Puław wielu znanych rosyjskich naukowców. Jak pisze **Byszewski** (1911) dzięki temu w Puławach powstał pierwszorzędny rosyjski zakład naukowy.

Niestety **Dokuczajew** działał w Puławach tylko przez 3 lata. Dla władz carskich był zbyt liberalny i postępowy oraz dobrze odnosił się do Polaków. W związku z tym, musiał odejść z Instytutu. Jego następca, człowiek słaby i nieudolny, w ciągu kilku lat doprowadził do tego, że znaczna część najlepszych profesorów wyniosła się z Puław, do innych świeżo powstałych uczelni w Warszawie i Kijowie (**Byszewski** (1911)).

Po roku 1893, stanowiska pedli zostały zniesione, ich obowiązki miał pełnić pomocnik inspektora. Pozostawiono Radę Instytutu z podobnymi, jak uprzednio kompetencjami.

Celem zapewnienia właściwej gospodarki w majątkach Instytutu, powołano Komitet Rolniczy, którego zadaniem było analizowanie ich funkcjonowania oraz ustalanie zaleceń dla osób kierujących poszczególnymi obiektami.

Profesorowie powołani byli przez Ministra Oświecenia Publicznego, musieli posiadać tytuł doktora lub zawodowy magistra. Młodszych pracowników nie posiadających poważniejszego dorobku naukowego, określano mianem profesorów adiunktów. Nauczanie niektórych przedmiotów, takich jak, literatura rosyjska czy języki obce powierzano

nauczycielom, od których nie wymagano stopni naukowych ale ukończenia wyższych studiów.

Problemem Instytutu, był brak własnego doświadczalnego zakładu leśnego. Zarząd Lasów Państwowych, nie chciał przydzielić Instytutowi własnego lasu a prowadzenie zajęć dydaktycznych w lesie państwowym, kończyło się szykanami ze strony miejscowej administracji leśnej, zarówno polskiej jak i rosyjskiej, której studenci przeszkadzali.

Najlepiej Instytut działał na początku swego istnienia, mniej więcej do końca lat siedemdziesiątych i po reformie dokonanej przez **Dokuczajewa**. W latach siedemdziesiątych w Instytucie nauczało wielu Polaków o wysokich kwalifikacjach naukowych. Stosunki między profesurą a studentami miały charakter familijny, studenci byli zapraszani do domów, kwitło życie towarzyskie. Sytuacja zmieniła się, wraz z nastaniem w 1880 roku, nocy apuchtinowskiej, co wyraziło się rugowaniem polskiej kadry dydaktycznej i przysyłaniem nauczycieli Rosjan „miernych ale wiernych” o kiepskich niekiedy kwalifikacjach moralnych.

W 1881 roku, po zbudowaniu w 1877 kolei nadwiślańskiej, zaczynają przybywać w większej liczbie Rosjanie, początkowo z ówczesnych północno - wschodnich guberni , później ze wszystkich krańców Imperium.

**Podsumowując**, można stwierdzić, że Instytut miał bardzo dobre warunki materialne do funkcjonowania pod względem dydaktycznym, naukowym jak i wdrożeniowym. Dawało to potencjalne możliwości stworzenia w Puławach Instytutu Rolniczo-Leśnego na skalę europejską. Po reformie **Dokuczajewa** poziom naukowy Instytutu znacznie się podwyższył, przekształcając się „ w pierwszorzędnny zakład naukowy rosyjski, nie mający związku ani z rolnictwem krajowym, ani ze społeczeństwem” (**Byszewski 1911**).

## **Kadra naukowo-dydaktyczna**

Wśród kadry naukowo-dydaktycznej, zarówno polskiej jak i rosyjskiej, byli ludzie wybitni, jak i przeciętni, pod względem osiągnięć naukowych. W 1869 roku i w latach siedemdziesiątych wśród pracowników dominowali Polacy. Listę wykładowców IGWiL w Puławach, którzy zaczęli pracę po jego powstaniu zamieszczono w tabeli.

Jak wynika z tabeli wielu pracowników Instytutu, było wybitnymi specjalistami w swojej dziedzinie. Ich osiągnięcia naukowe i zawodowe, wynikały również z gruntownego wykształcenia uzyskiwanego podczas podróży zagranicznych. W tym okresie było normą, że pracownicy naukowcy wyjeżdżali zagranicę, w celu poznania zagranicznych ośrodków naukowych, ich organizacji i osiągnięć. Po przyjeździe do Kraju wdrażali uzyskana wiedzę i umiejętności w Puławach.

Z wymienionych w tabeli profesorów, największymi osiągnięciami naukowymi mógł pochwalić się prof. **Feliks Berdau**, wybitny florysta, największy specjalista od flory Tatr i

Beskidów, turysta górski, autor licznych zielników roślin górskich, również specjalista z zakresu fitopatologii. Imieniem prof. **Berdau**, zostało nazwanych kilka gatunków roślin górskich. Innym specjalistą był prof. **Teofil Cichocki** – profesor chemii rolnej i technologii rolniczej, założyciel pierwszej w Polsce Stacji Chemiczno-Rolniczej, działającej w

Warszawie i w Puławach a później Stacji Doświadczalnej w Sobieszynie, z którą był związany do 1902 roku.

Tab. Charakterystyka kadry dydaktycznej IGWiL w Puławach w początkach jego funkcjonowania. Pogrubioną czcionką zaznaczono byłych pracowników Instytutu w Marymoncie.

Nr	Wykładowca	Przedmioty wykładane	Wykształcenie	Pozycja i osiągnięcia naukowe lub zawodowe
1	Berdau Feliks	Botanika, fizjologia roślin	UJ, mgr farmacji	Wysoka, specjalista od flory gór
2.	<b>Dudrewicz Władysław</b>	Chemia, chemia rolnicza	Warsz. Szkoła Farmaceutyczna Mgr farmacji	Wysoka, 5lat (1865-69) wykłady w Szkole Głównej Warszawskiej
3	<b>Cichocki Teofil</b>	Rolnictwo, chemia rolnicza	Gimnazjum realne Warszawa, asystent w IGWiL Marymont	Założyciel pierwszej w Polsce Stacji Chemicznej, zasłużony dla Puław
4	<b>Hollak Antoni</b>	Leśnictwo	IGWiL Marymont	Nadleśniczy w Puławach
5	Karpiński Aleksander	Zoologia, fizjologia zw., hodowla ryb, pszczół, jedwabników	Uniwersytet Kijowski,	Rozwinął gospodarkę rybną Polsce, wspierał finansowo studentów, filantrop
6	<b>Kowalski Tadeusz</b>	Rolnictwo, łąkarstwo	IGWiL Marymont Dr. Getynga	Współredaktor Gazety Rolniczej
7	<b>Krasuski Józef</b>	Leśnictwo, urządzenie lasu	IGWiL Marymont	Organizator Kongresu Leśnego w Polsce, w 1878
8	Kratowski Józef	Weterynaria, anatomia zwierząt	Warszawska Szkoła Weterynaryjna	Światowy specjalista od podkownictwa koni
9	<b>Kubicki Otton</b>	Rachunkowość, język niemiecki	Uniwersytet Hohenheim	Twórca kolekcji wierzby, machorki, roślin leczniczych
10	Malewski Konstanty	Gleboznawstwo geologia	Uniwersytet Kijowski	Jeden z twórców polskiego gleboznawstwa
11	<b>Martin Karol</b>	Budownictwo wiejskie	Szkoła architektury w Paryżu.	Budowniczy i wykładowca Instytutu w Marymoncie
12	<b>Milosz Franciszek</b>	Administracja gospodarstw wiejskich	IGWiL Marymont Uniwersytet Hohenheim	Ogromny wpływ na rozwój doświadczalnictwa rolniczego w Polsce
13	Wermiński Feliks	Fizyka, matematyka	Uniwersytet Petersburski	Założył stacje meteorologiczną
14	Zieliński Antoni	Maszynoznawstwo rolnicze	Uniwersytet Petersburski	Najwybitniejszy polski specjalista z zakresu maszynoznawstwa rolniczego

Do tego grona wybitnych pracowników nauki, można włączyć również prof. **Antoniego Zielińskiego**, pioniera polskiego maszynoznawstwa rolniczego, konstruktora nowych pługów, specjalisty od działania odkładnic śrubowych.

Wśród Rosjan do wybitnych specjalistów należeli ekonomiści **Afinogen Antonowicz** i **Aleksander Skworcow**, hodowcy zwierząt **Wiktor Chludiński** i **Michał Pridorogin** znany specjalista zakresu hodowli koni, botanik **Zinger** i fizjolog roślin **Włodzimierz Palladin**, i **Konstanty Wotczał**, chemicy **Grzegorz Wagner** i **Iwan Bewad**, uprawowiec **Piotr Budrin** i leśnicy **Aleksander Krause** i **Piotr Orłow**, późniejszy dyrektor Instytutu Leśnego w Petersburgu.

Uczonymi o światowej sławie byli **Wasył Dokuczajew** i jego uczniowie. W Puławach została stworzona pierwsza w świecie katedra gleboznawstwa. Kierownictwo jej powierzono najzdolniejszemu uczniowi **Dokuczajewa, Nikolajowi Sibirczewowi**, a później **Konstantemu Glince**. W tym czasie Puławy stały się czołowym ośrodkiem nauki o glebie do którego ściągali najwybitniejsi uczeni europejscy.

Ciekawą postacią był **Piotr Fiodorowicz Barakow**, absolwent Uniwersytetu w Petersburgu, w latach 1894-1914, profesor ogólnej uprawy roli i roślin w Puławach. W czasie swojej pracy rozwinął doświadczalnictwo w Instytucie oraz prowadził szeroką akcję upowszechnienia wiedzy, wśród okolicznych rolników - Polaków. Taka postawa bardzo nie podobała się ówczesnej władzy. Z drugiej strony pozwoliła **Barakowowi** zyskać wdzięczność i szacunek wśród ludności Puław, studentów i okolicznych chłopów. **Piotr Barakow** był ostatnim Rosjaninem, który dotrwał w Puławach do 1915 roku, kiedy to wyjechał w głąb Rosji z małą walizką w ręku. Pamięć o jednym z „przyjaciół Moskali” **Piotrze Barakowie**, przetrwała wśród polskiej wiejskiej ludności okolic Puław do II wojny światowej.

Wraz z upływem czasu, zmieniał się skład narodowościowy kadry dydaktycznej Instytutu. Dynamikę tych zmian przedstawiono w tabeli .....

Jak wynika z tabeli..... liczba Polaków zatrudnionych w Instytucie stopniowo malała, przy czym proces ten uległ przyspieszeniu wraz z objęciem przez **Apuchtina** w roku 1879, stanowiska kuratora Warszawskiego Okręgu Szkolnego, twórcy systemu szkolnego prowadzącego do analfabetyzmu i rusyfikowania polskiego społeczeństwa. Najlepiej jego działalność opisuje przypisywane mu powiedzenie, że wkrótce „matka Polka zawoździć będzie nad kołyską dziecka, rosyjską piosenką”.

Najszybciej zaczęto usuwać Polaków o najmniejszych kwalifikacjach, nauczycieli, laborantów, później docentów a najwolniej profesorów. Ostatni profesor **Konstanty Malewski** specjalista z zakresu gleboznawstwa i mineralogii dotrwał w Instytucie do 1895 roku, kiedy to przeszedł na emeryturę.

Cechą charakterystyczną ówczesnych czasów, był duży nacisk na kształcenie terenowe studentów i pracowników. Organizowano najróżniejsze wycieczki naukowe, jak i krajoznawcze. Scenkę rodzajową z takiej wycieczki przedstawiono na fotografii... .. **Podsumowując**, można stwierdzić, że jednym z głównych czynników ograniczających rozwój Instytutu była jakość kadry naukowo-dydaktycznej. Wykładowcami byli ludzie o nie zawsze najwyższych kwalifikacjach naukowych i moralnych, ściągani z terenów Imperium na zasadzie powiązań koleżeńskich i układności do władzy. Dodatkowo, peryferyjne

położenie Puław, półwyższy status Uczelni, istniejący do 1893 roku oraz rusyfikacyjny jej charakter, utrudniały uzyskanie wysokiego statusu naukowego.

Natomiast gdy w Puławach pojawiali się ludzie wybitni, tacy jak W. Dokuczajew, posiadający realną władzę i wysoki poziom moralności, wtedy Instytut rozkwitał a niektóre dyscypliny uzyskiwały poziom europejski czy światowy.

Ze strony polskiej, podstawowymi zarzutami w stosunku do rosyjskich wykładowców był brak znajomości realiów polskiego rolnictwa. Stąd na zajęciach, częściej omawiano gleby i rasy zwierząt w Kazachstanie niż zajmowano się problemami polskiej gospodarki wiejskiej. W konsekwencji bezpośrednie oddziaływanie Instytutu na krajowe rolnictwo było niewielkie.



Fot. Wykładowcy Instytutu Gospodarstwa Wiejskiego i Leśnictwa w Puławach (ok. 1908 r.), gdzieś na wycieczce naukowej <http://dawnepulawy.pl>

## Program studiów

Wykaz przedmiotów realizowanych w IGWiL przed i po reformie przeprowadzonej przez **W. Dokuczajewa** przedstawiono w tab. Wykładane przedmioty podzielono na 3 grupy: wspólne dla studentów oddziału Rolniczego i Leśnego wykładane w czasie pierwszego roku studiów i przedmioty specjalne oddzielne dla studentów oddziału Leśnego i Rolniczego przedstawiane w trakcie następnych dwóch lat nauki.



W porównaniu do obecnie obowiązujących programów studiów mniej było przedmiotów o charakterze podstawowym np. matematyki i kierunkowym takich jak biochemia.

**Tabl. Wykaz przedmiotów realizowanych przez studentów oddziałów Rolniczego i Leśnego w latach 1869-1893 i po reformie Dokuczjewa w roku 1893 (iung.pulawy.pl).**

<b>Przedmioty wspólne dla oddziałów Rolniczego i Leśnego</b>	
<b>1869-1893</b>	<b>Po 1893</b>
Fizyka, meteorologia i klimatologia	Fizyka z meteorologią
Chemia	Chemia ogólna nieorganiczna i analityczna
	Chemia organiczna
Botanika	Botanika i fitopatologia
Fizjologia roślin	Fizjologia roślin i mikrobiologia
Ogrodnictwo	Ogrodnictwo
Zoologia	Zoologia
	Entomologia
Mineralogia z geognozą i gleboznawstwem	Geologia i mineralogia
	Gleboznawstwo
Geometria wykreślna i mechanika praktyczna	
Miernictwo	Geodezja
Technologia rolnicza i leśna	Technologia ogólna
Ogólna uprawa roli i roślin	Ogólna uprawa roli i roślin
Hodowla i urządzenie lasów	
Budownictwo wiejskie i melioracje	Budownictwo wiejskie i inżynieria ogólna
Ekonomia polityczna, statystyczna i prawoznawstwo	Ekonomia polityczna
Prawoznawstwo	
	Statystyka ogólna
Kreślarstwo	
<b>Przedmioty specjalne dla wydziału Rolniczego</b>	
Chemia rolna	
Ekonomia rolnicza	Ekonomia rolnicza
Szczegółowa uprawa roli i roślin	Szczegółowa uprawa roli i roślin
Zootechnika	Zootechnika ogólna
	Zootechnika szczegółowa
Pszczelarstwo, Rybactwo, Jedwabnictwo,	
Weterynaria , anatomia i fizjologia zwierząt	Fizjologia i anatomia zwierząt domowych
	Weterynaria
Maszynoznawstwo rolnicze	Maszynoznawstwo rolnicze

Języki rosyjski i niemiecki	Francuski, niemiecki, historia literatury rosyjskiej
	Łąkarstwo
	Encyklopedia leśnictwa
<b>Przedmioty specjalne dla wydziału Leśnego</b>	
Botanika leśna	Leśnictwo ogólne
Entomologia leśna	
Gospodarka leśna, taksowanie i ocenianie lasów	Użytkowanie lasów
	Urządzenia, taksacja i administracja lasów
	Dendrologia
	Zoologia stosowana
	Technologia leśna
	Encyklopedia rolnictwa

Natomiast program jest znacznie szerszy obejmując elementy występujące obecnie na wydziałach Nauk i Zwierzętach czy Technice Rolniczej i Leśnej.. Dzięki temu absolwenci Instytutu, dobrze sprawdzali się w ówczesnej rzeczywistości ekonomicznej, w której nie potrzebni byli wąsko edukowani specjaliści. Najlepszym sprawdzianem jakości programu była praca zawodowa, w której absolwenci IGWiL dobrze sobie radzili.

## Studenci

Do reformy **Dokuczajewa**, warunkiem przyjęcia na studia było ukończenie gimnazjum i uzyskanie świadectwa dojrzałości, a po 1875 roku 6 klas szkoły realnej lub seminarium duchownego. Natomiast po reformie w końcu 19 w. w Nowo - Aleksandryjskim Instytucie Rolnictwa i Leśnictwa, obowiązywał egzamin konkursowy według uniwersalnych zasad obowiązujących w całym państwie: ustny egzamin z fizyki i pisemne egzaminy z algebry, geometrii, trygonometrii i języka rosyjskiego. Egzamin odbywał się w Puławach na początku września.(**Krajewski 2013**). Należy podkreślić, że do Instytutu było trudniej się dostać niż na ówczesny Uniwersytet Warszawski. Na Uniwersytecie w Warszawie maturzystów z gimnazjów filologicznych przyjmowano bez egzaminów.

W okresie wakacji, oprócz praktyk w gospodarstwach Instytutu, studenci wyjeżdżali na wycieczki do „gospodarstw wzorowych” w Królestwie, na Wołyniu i Ukrainie. W późniejszym okresie Instytut organizował wycieczki studentów w głąb Rosji, w tym nawet na Kaukaz i Ural, gdzie również poznawano najlepsze zakłady rolnicze i przyrodnicze. W ramach programu studiów, odbywały się zajęcia praktyczne w folwarkach Końskowola, Góra Puławska, Pożóg i Mokradki. Po reformie Instytutu, system praktyk studentów był tak zorganizowany, że każdy student był zobowiązany osobiście brać udział w wykonywanej pracy na rzecz produkcji rolnej w folwarkach IGWiL. Za praktyki studenckie odpowiedzialny był prof. **Barakow**.(Lubelski ODR w Końskowoli).

Folwarki IGWiL były miejscem wzorowej gospodarki rolnej. Dla przykładu, w Końskowoli, wytwarzano materiał siewny na potrzeby własne i okolicy, prowadzono

wzorową oborę (50 sztuk bydła rasy nizinnej), owczarnię (ok. 300 sztuk owiec rasy Rambouillet - Negretti), chlewnię i stajnię. Zgromadzono duże ilości sprzętu rolniczego, umożliwiając zapoznanie się rolników z postępową techniką rolniczą na poziomie zachodnioeuropejskim, a nawet amerykańskim. (Lubelski ODR w Końskowoli).

**Chwalibóg** (1933) podaje że w latach 1872-76 Instytut ukończyło 64 Polaków i 3 rosyjskich Żydów. Na wszystkich 3 (latach) kursach Polaków było nie więcej niż 40.

W 1877 po zbudowaniu Kolei Nadwiślańskiej, Instytut otworzył się na Imperium. Kandydaci do Instytutu przyjeżdżali z całej Rosji. Byli wśród nich Ormianie Gruzini, Litwini, rosyjscy Żydzi, mieszkańcy państw bałtyckich i oczywiście rdzenni Rosjanie. W 1890 zawieszono przyjmowanie nowych studentów w związku z przewidywaną reformą Instytutu. W konsekwencji w latach 1890-1893 średnia liczba studentów wynosiła tylko 71 osób (tabl.)

Tab. Liczba studentów IGWiL w latach 1877-1904, ich skład narodowościowy oraz zawodowy (Strzemski 1980, Podlaski, zmodyfikowany)

Lata	Średnia liczba studentów	Udział studentów (%)		
		Polaków	Rosjan	Agronomów
1877-1880	154	73,8	20,0	61,3
1881-1885	199	57,4	36,8	64,2
1886-1890	248	38,6	55,6	63,4
1891-1893	71	45,3	46,3	47,3
1904*	324	17,3	75,3	brak danych

\***Krzykała** (1954)

W tabeli ... widoczne jest również szybkie zmniejszanie się studentów pochodzenia polskiego, wśród których dominują agronomowie. Wynikało to z faktu, że leśnicy ze względu na półwyszy charakter Instytutu nie uzyskiwali przywilejów w służbie publicznej przysługujących absolwentom uniwersytetów. Dodatkowo absolwenci Instytutu mogli być zatrudniani tylko w polskich lasach prywatnych. (Strzemski 1980)

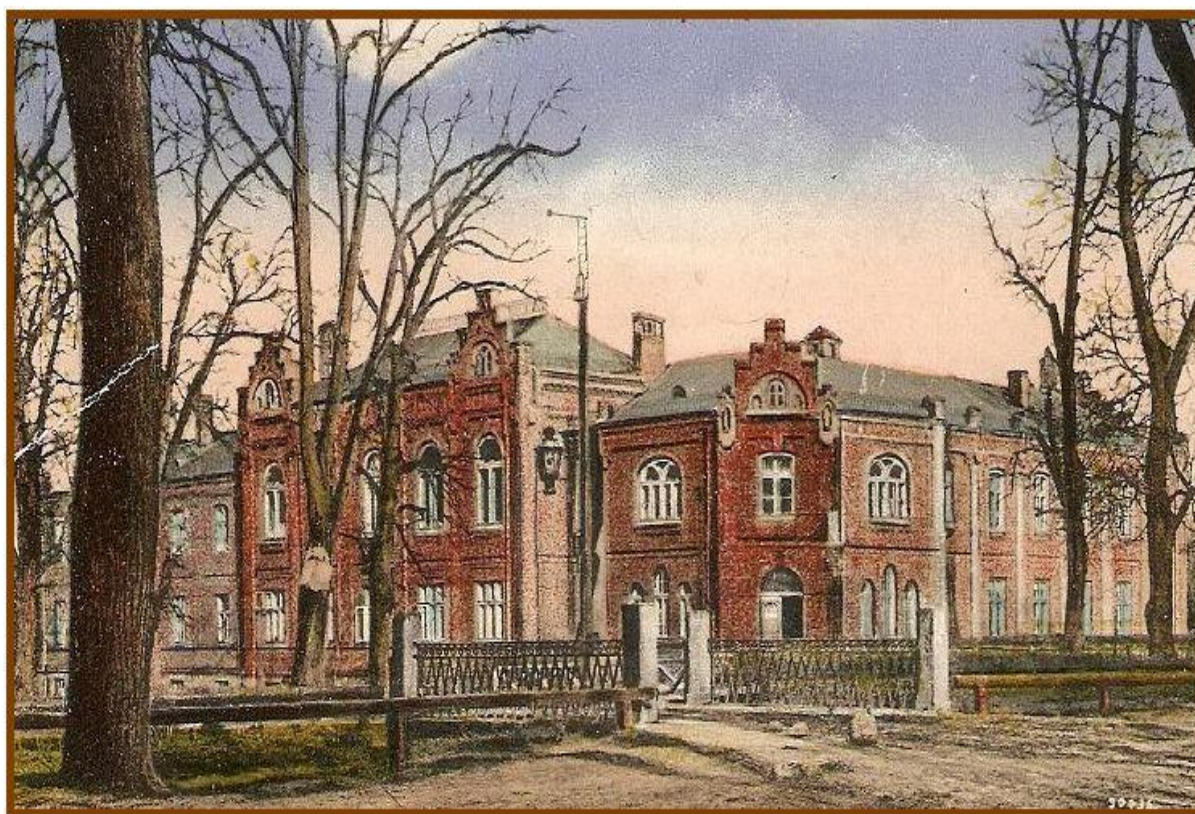
Widoczne w tabeli zmniejszenie udziału studentów Polaków nie wynikało bezpośrednio z celowej polityki władz ale z niechęci społeczeństwa polskiego do kształcenia swoich dzieci w rosyjskich zakładach naukowych. Również działalność kuratora warszawskiego Apuchtina, po roku 1880, przyczyniła się do spadku popularności Puław wśród potencjalnych polskich kandydatów na studia.

Paradoksalnie **Apuchtin** robiąc różnego rodzaju wstępy Polakom, przyczynił się do powstania po rewolucji 1905 roku, Towarzystwa Kursów Naukowych, niezależnej polskiej organizacji oświatowej uważanej za prekursora SGGW. Spowodował również, wśród bogatej młodzieży ziemiańskiej zwiększenie popularności kształcenia rolniczego w ówczesnym zaborze austriackim (Lwów i Kraków) bądź na uniwersytetach niemieckich, szwajcarskich, belgijskich, francuskich i paradoksalnie- rosyjskich. Na przełomie XIX i XX wieku, najwięcej polskich studentów studiowało na rosyjskich uniwersytetach, położonych w głębi Imperium, gdzie naciski polityczne i narodowościowe były słabsze niż w Puławach. W roku 1914 na wyższych uczelniach państw zaborczych kształciło się około 12 000 młodych

Polaków (**Jedlicki** 2008). W okresie międzywojennym, co trzecia osoba zatrudniona w polskim szkolnictwie wyższym była absolwentem rosyjskiej uczelni.

Około 1910 roku, tylko 3-4 studentów Polaków kończyło Instytut w poszczególnych latach. IGWiL był już zdominowany przez studentów narodowości rosyjskiej, z następujących względów:

- był jedyną Uczelnią w Imperium w której były wydziały Leśny i Rolniczy.
- przyjmował studentów relegowanych z innych Uczelni za działalność polityczną.
- program studiów dla każdego wydziału obejmował elementy wspólne z obu dyscyplin wiedzy co ułatwiało prowadzenie racjonalnej gospodarki rolniczo - leśnej na terenach wiejskich.
- Puławy posiadały dobre połączenie kolejowe z resztą Imperium.
- warunki studiowania i nauki znacznie się poprawiły po reformie Dokuczajewa. W 1904 roku, u wjazdu do Instytutu, został zbudowany internat w którym za 5 rb/ miesiąc mogło zamieszkać 72 studentów czyli około 30% studiujących.
- Instytut oferował niezamożnym studentom liczne stypendia wypłacane z pieniędzy rządowych, własnych i społecznych. (**Leśniowski** 1937).



Fot. Internat IGWiL

Studenci Instytutu pochodzili z różnych sfer społecznych. Ich skład socjalny studentów przedstawiono w **tabeli...** Brak danych z lat 1869-1876. **Jak wynika z tabeli wśród studentów dominowała młodzież pochodzenia ziemiańskiego, z jego uboższych sfer, w tym pochodząca z rodzin wyższych oficerów, oraz synowie dzierżawców i oficjalistów**

dworskich. W XX wieku w Instytucie zwiększył się udział młodzieży wiejskiej w tym nawet chłopskiej. W 1905 roku, 38,6% studentów było synami mieszczan i chłopów.

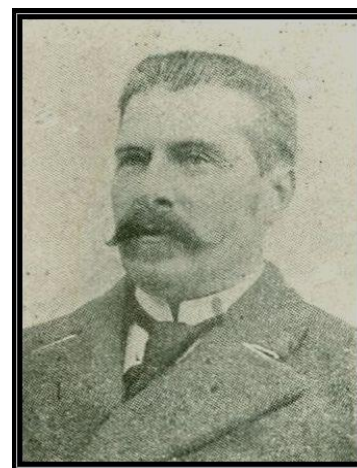
Tab. Skład socjalny studentów IGWiL w latach 1877-1905.

Lata	Ziemiańskie	Duchowni	Kupcy	Mieszczanie	Kozacy i podoficerowie	Chłopi
1877-78	83-89	1-2	3-5	8-12	0	2
1892-93	58-60	5-8	2-5	22-23	2-3	5
1905*	40,3	7,9	4,9	26,1	4,3	12,5

\***Krzykała** (1954).

IGWiL nie był więc Uczelnią o charakterze elitarnym, pod względem społecznym. Wielu studentów, szczególnie Rosjan było zaangażowanych w działalność polityczną. Dzięki temu, na terenie Puław, hasła rewolucji 1905 roku znalazły szeroki oddźwięk. Studenci podjęli nawet próbę wywołania buntu w miejscowym garnizonie wojskowym. W związku z tym generał-gubernator lubelski pisał do generała **Skallona** gubernatora warszawskiego „że większość studentów wywodząca się z prostego ludu rosyjskiego umiała trafić do serca żołnierza” (**Krzykała** 1954).

Oprócz nauki w Puławach kwitło życie towarzyskie studentów. Jak pisze **Byszewski** (**Krajewski** 2013) w swoim pamiętniku, na początku każdego roku szkolnego odbywały się, t. zw. „fuksówki, „ w których uczestniczyli też zwierzchnicy i podczas których, nadawano nowym kolegom rozmaite satyryczne lub charakterystyczne przydomki. Wolne chwile spędzano na śpiewie solowym i chóralnym, i na grach towarzyskich. Studenci i absolwenci posiadali własny uczelniany hymn pt: „Puławianka „, której kolejne pokolenia studentów dorabiały i zmieniały poszczególne zwrotki. Autorem „Puławianki” powstałej w 1872 roku, był **Wincenty Łastowski**, absolwent IGWiL z roku 1873. Biogram Wincentego Łastowskiego przedstawiono w dalszej części publikacji.



Wincenty Łastowski

Prawdopodobnie z tradycji Marymontu zrodziło się ogromne poczucie koleżeństwa wśród studentów i absolwentów Instytutu Puławskiego. Jak pisze **Byszewski** (1911), „kwitła też ofiarność i pomoc koleżeńska wzorowa, a egoizm i paniczkość prawie nie istniały; jeżeli się ujawniły czasem, były przez ogół kolegów surowo karczone”.

### Tekst studenckiej Puławianki

1. Niech nam żyją te Puławy	2. Byśmy zawsze tak śpiewali
Gdzie młodości wiek spędzamy	Zdrowi mogli być
Hejże bracia do zabawy	O Puławach pamiętali
I wesoło zaśpiewajmy	Póki będziemy żyć

3. Mahomet, choć wino ganił, Nie omieszkał spać się czasem, Wtedy z swymi prorokami, Ochrypniętym ryczał basem:	4. Niech nam żyją te Puławy Gdzie wesoło czas spędzamy Chociaż żandarm nas tu dręczy Ale my go w d.... mamy	5. Byśmy zawsze tego pili, Razem mogli być I żandarma w d... bili Póki będziemy żyć
--	--	--

6. A gdy car nas tutaj dręczy, Prześladuje i uciska, Młódź puławska niech mu ryczy, Że odwetu chwila bliska!	7. Byśmy zawsze tak śpiewali, Zdrowi mogli być O Puławach pamiętali Póki będziemy żyć	8. Ten kto wina nie skosztował Lub kto wstręt do niewiast czuje Jeśli jeszcze nie zwariował To na pewno wnet zwariuje
---	--	--

9. Byśmy zawsze tak śpiewali, Zdrowi mogli być, Pomyślności doznawali, Póki będziemy żyć!	10. A gdy tutaj zgromadzeni, Agronomi i leśnicy Niech nam się tu wino pieni W pozłacanej tej szklanicy	11. Byśmy zawsze tak śpiewali Zdrowi mogli być I swobody doznawali Póki będziemy żyć
--	---	---

12. Hejże bracia puławiacy, Czy Litwini, czy Polacy, Zgodni wszędzie, dobrze będzie, Dobrze będzie nam!	13. Byśmy zawsze tak śpiewali Wolni mogli być, I dla Polski pracowali, Póki będziemy żyć!	14. Dalej, bracia puławiacy- Z wiarą bierzmy się do pracy! Ziemi naszej by zagony Dały nam żądane plony!
--	--	---

15. Byśmy zawsze tak śpiewali, Zdrowi mogli być, O Ojczyźnie pamiętali- Póki będziemy żyć!	16. Żyjmy wierzy i pracujmy, Dla Ojczyzny i dla Kraju, By rezultat naszej pracy Był zadatkiem przyszłej chwały!	17. Byśmy zawsze tak śpiewali Miast w więzieniach gnić Polsce sławy przysparzali Póki będziemy żyć
---	--	---

18. Hejże, bracia, po mozołach,  
Wesołości przykład dajmy,  
Niech na naszych świeci czołach,  
Więc wesoło zaśpiewajmy!

19. Byśmy zawsze tak śpiewali,  
Zdrowi mogli być  
By dziewczęta nas kochały  
Póki będziemy żyć

Trauma przegranej powstania styczniowego, jak i idee pozytywistyczne powodowały, że do końca lat siedemdziesiątych XIX w., młodzież polska studiująca w Uniwersytecie, nie angażowała się w działania o charakterze narodowym, czy tym bardziej niepodległościowym. Najlepiej odzwierciedla to odznaka absolwentów z 1886 roku, na której awersie znajduje się napis: Żyjmy, Wierzy, Pracujmy. Wydaje się, że napis jest podkreśleniem koncentracji na bieżącej egzystencji. Nic więc dziwnego, że młodzież poświęcała się kultywowaniu pamięci o przeszłych czasach, poznawaniu okolicznych miejscowości i zamieszkujących ich mieszkańców. Dzięki temu, zaczynała rozwijać się działalność oświatowa wśród ludu.

Charakterystykę oddziaływania Instytutu na młodzież polską w nim studiującą najlepiej opisuje **Byszewski** (1911) w swoich wspomnieniach: „młodzież ziemiańska z różnych stron dawnej Polski, skupiona w maleńkiej mieścinie poznaje się wzajemnie, rozwija

niebываłe na innych wszechnicach życie koleżeńskie, wskrzesza dawne tradycje puławskie, zaprawiając się do życia obywatelskiego i pracy. Instytut Puławski staje się popularny w sferach ziemiańskich, skupiając w murach swoich coraz więcej młodzieży naszej; w roku 1882 kończy Puławy pięćdziesięciu Polaków. Rok ten był punktem kulminacyjny w rozwoju dawnego Instytutu”



**Fot. Odznaka absolwentów IGWiL z 1886 roku .Na awersie napis: Żyjmy, Wierzmy, Pracujmy i na dole Puławy. Na rewersie: Agronomi, Leśnicy, 1886**

W końcu lat siedemdziesiątych zaczynają się protesty przeciwko rosyjskiej administracji Instytutu. Początkowo wyraża się to w noszeniu nieprzepisowych ubrań, zamiast mundurów. Wraz z nasilającym się napływem młodzieży rosyjskiej i zaostrzającą się rusyfikacją, powstała konieczność samoorganizacji młodzieży polskiej na gruncie narodowym, w celu obrony własnych interesów. W tym celu powstało konspiracyjne Kolo Polskie, rozwijające działalność samopomocową i kulturalną wśród studentów i oświatową we wsiach powiatu puławskiego.

Z upływem czasu w wyniku nasilających się represji policyjnych i władz uczelni (zakaz zebrań, zamykanie biblioteki i czytelni uczelnianej, rewizje), rozpoczynają się wiece oraz akcje uświadamiania politycznego, najpierw okolicznych chłopów, a następnie chałupników i rzemieślników w Kurowie, Końskowoli, Gołębiu. Zaczyna się również agitacja w lokalnych garnizonach wojskowych w Puławach i Gołębiu ([iung.pulawy.pl](http://iung.pulawy.pl)).

Warszawskie środowiska lewicowe przysyłają do Puław swoich działaczy: **Antoniego. Lenkiewicza** (studiował do 1881 roku, zginął w warszawskiej Cytadeli), **A. Salmonowicza** (do 1883 r., członek organizacji socjalistycznej), **T. Rohozińskiego** (do 1879

r., współpracownik **Waryńskiego**), L. Rydzewskiego (do 1883 r., członek "Proletariatu"), i innych. (mojepulawy.cba.pl

W latach osiemdziesiątych, zaczynają się pojawiać wśród studentów pierwsze organizacje o charakterze politycznym. W latach 1887-1888, w Instytucie formalnie studiował (chciał uchronić się przed wcieleniem do wojska) **Ludwik Waryński** relegowany ze studiów w Uniwersytecie w Petersburgu. Wtedy powstają pierwsze studenckie koła socjalistyczne, które wśród polskiej młodzieży nie cieszą się dużym zainteresowaniem.

Po wykryciu organizacji lewicowych na uczelni nasilają się przesłuchania i rewizje, dochodzi do relegowania ok. 20 studentów, a później nawet do zamknięcia uczelni. W wyniku protestów wysoko postawionych rodzin niektórych studentów dochodzi do usunięcia dyrektora **Dobrowolskiego** z posady, a Instytut znowu zaczyna funkcjonowanie. (mojepulawy.cba.pl

Znacznie bardziej intensywnie prowadzona była praca oświatowa w formie kół Oświaty Ludowej i w poprzez Związek Młodzieży Polskiej ZET. Tego typu działalność prowadzili między innymi **Andrzej Galecki (ps. Strug)** przyszły pisarz i polityk II Rzeczypospolitej oraz **Antoni Hempel**, działacz emigracyjny, społeczny i gospodarczy. W listopadzie 1895 roku, **Tadeusz Galecki**, wraz z grupą studentów Instytutu Rolniczo-Leśnego w Puławach, zostaje aresztowany przez władze rosyjskie, za działalność w nielegalnym Kole Oświaty Ludowej. Za prowadzenie nielegalnej działalności edukacyjnej zostaje skazany na trzyletnie zesłanie do guberni archangielskiej. (mojepulawy.cba.pl)

Na przełomie XIX/XX wieku, na bazie działalności oświatowej, prowadzonej we wsiach powiatu puławskiego, zaczyna powstawać ruch ludowy, w który angażują się studenci Instytutu, tacy jak **Wacław Kruszewski** współzałożyciel Polskiego Związku Ludowego

**Podsumowując**, można stwierdzić, że Puławy stały się kuźnią wychowania patriotycznego i obywatelskiego wielu pokoleń młodych Polaków. Poczucie pracy społecznej wynikało z tradycji Czartoryskich, z idei niepodległościowych dawnego Instytutu Politechnicznego i Rolniczo-Leśnego oraz więzów przyjacielskich łączących studentów. To powodowało, że rodziła się presja pracy na rzecz ludu i polskiego rolnictwa. Najlepiej świadczy o tym treść „Puławianki”.

## **Wkład Puławianków w rozwój gospodarczy, naukowy i społeczny Polski.**

. W sumie, dyplomy IGWiL, uzyskało około 2100 absolwentów polskich i rosyjskich w tym ponad 800 Polaków. W ankiecie wykonanej w 1924 r. stwierdzono, że na 1541 rolników z wyższym wykształceniem, pracującym wtedy w Polsce, 236 (15%) osób, to absolwenci IGWiL w Puławach (**Byszewski** 1911).

Według **Chwaliboga** (1933) .wśród 834 byłych studentów, 58% ukończyło rolnictwo, 35% leśnictwo a 7% poprzestało na kursie ogólnym. Wśród absolwentów 20% stanowili synowie dużych właścicieli gospodarstw rolnych, 35% byli to synowie drobnych posiadaczy ziemskich i dzierżawców, 32% inteligencji miejskiej i wiejskiej. W stosunku do pozostałych – brak danych.



Duża część Puławiaków poszła na służbę w głąb Rosji. wynikało to głównie z braku pracy w Królestwie Polskim. W końcu XIX wieku, w byłym Królestwie Polskim wystąpiła „nadprodukcja” inteligencji (**Jedlicki** 2008). „Ci którzy zmuszeni byli do pracy na terenie Imperium oddawali swoją wiedzę i umiejętności Rosji. Jak już wspomniano, w najgorszej sytuacji znaleźli się leśnicy z powodu zakazu przyjmowania Polaków do leśnictw rządowych w Królestwie i na Litwie. Zmusiło to bardzo wielu naszych leśników do szukania zatrudnienia w tajgach Syberii w lasach Archangielska, Permu i Kaukazu. Szczupła zaledwie garstka leśników znalazła byt i pracę w lasach magnackich oraz w Księstwie Łowickim” (**Byszewski** 1911).

„Szczęśliwie znakomita większość agronomów w granicach dawnych ziem polskich, znalazła pracę na własnym zagonie, lub też w charakterze administratorów i rządców u naszych obszarników” (**Byszewski** 1911)

Wśród absolwentów byli przyszli politycy, wybitni rolnicy i leśnicy, pracownicy naukowcy, działacze oświatowi i gospodarzowie, dziennikarze i przedstawiciele innych grup zawodowych. Niektóre biogramy Puławiaków przedstawiono poniżej (**Strzemski** 1966).

**Konrad Bolesław Niedziałkowski** – Członek Partii „Proletariat” – za młodu socjalista, burmistrz Wilna w 1908 roku, ojciec **Mieczysława**, rozstrzelanego przez Niemców w Palmirach, przewodniczącego PPS, publicysty, wielokrotnego posła na Sejm..

**Andrzej Strug (Tadeusz Galecki)** - student IGWiL, uwięziony w Cytadeli, zesłaniec syberyjski, żołnierz Legionów i Polskiej Organizacji Wojskowej, od najmłodszych lat związany PPS, działacz społeczny i polityczny, pisarz, wiceminister, senator II Rzeczypospolitej.

**Antoni Byszewski** - działacz społeczny, właściciel majątków, które doprowadził do stanu kwitnącego, hodowca roślin. W okresie międzywojennym był organizatorem i współwłaścicielem szeregu niewielkich zakładów przemysłowych opartych na zasadach spółdzielczych, takich m.in. jak rzeźnia w Czerniewicach. Pracował również, jako nauczyciel w szkole rolniczej w Pszczelinie koło Brwinowa, w warszawskiej szkole E. Rontalera oraz wrocławskiej Szkole Handlowej. Był pierwszym przewodniczącym i organizatorem Kujawskiego Oddziału Polskiego Towarzystwa Krajoznawczego oraz inicjatorem powołania Muzeum Kujawskiego. W dowód uznania dla jego działalności społecznej, miejscowe społeczeństwo wystawiło Mu pomnik na miejscowym cmentarzu.

**Michał Bojanowski** – wydalony z uczelni za udział w rozruchach 1905 roku. W dzierzawionym z kolegami (Hempel, Płoski) majątku, założył szkołę polską, za co został skazany na 6 miesięcy więzienia. W rodzinnym majątku założył kółko rolnicze. Za wprowadzenie języka polskiego do ciechanowskich ksiąg gminnych skazany na emigrację. Po powrocie do kraju, inicjator tworzenia kółek rolniczych, kas zapomogowo-pożyczkowych, Syndykatu Rolniczego i szkół powszechnych na północnym Mazowszu.

**Stefan Biedrzycki** – absolwent IGWiL i Politechniki Warszawskiej. Nauczyciel maszynoznawstwa rolniczego Towarzystwa Kursów Naukowych, Wyższej Szkoły Rolniczej i SGGW. Dwukrotny Rektor SGGW.

**Wacław Łastowski** - organizator Wileńskiej Stacji Doświadczalnej w Bieniakoniach, Kierownik Katedry Ogólnej i Szczegółowej Uprawy Roślin, Uniwersytetu Stefana Batorego

w Wilnie, dziekan Wydziału Rolniczego USB, profesor Uniwersytetu Poznańskiego, hodowca żyta, łubinów, ziemniaków dostosowanych do klimatu Wileńszczyzny.

**Józef Sypniewski** – absolwent z 1904 roku, pracownik Państwowego Instytutu Gospodarstwa Wiejskiego w Puławach, 1932-1937, profesor szczegółowej uprawy roślin w Wydziale Rolniczo-Leśnym Uniwersytetu Poznańskiego. Senator RP, hodowca łubinów.

**Stanisław Wroński** – redaktor naczelny „Gazety Rolniczej”, propagator nowych metod gospodarowania w rolnictwie, współtwórca Towarzystwa Kultur Naukowych i nowoczesnej SGGW.

**Michał Natanson** - Był studentem Wydziału Rolnictwa Instytutu Gospodarstwa Wiejskiego i Leśnictwa w Puławach. Brał czynny udział w patriotycznych organizacjach studenckich i zdecydowanych wystąpieniach przeciwko osławionemu kuratorowi okręgu naukowego, Apuchtinowi. W ramach represji, został wraz z innymi kolegami usunięty z Instytutu" – pisała po latach "Gazeta Rolnicza". Uzyskał doktorat na uniwersytecie w Halle. Prowadził majątek Sanniki i Żółwin, gdzie zdobył duże doświadczenie rolnicze. Wykładał nawożenie w ramach Towarzystwa Kursów Naukowych.

Najlepsze **posumowanie** okresu funkcjonowania Instytutu Gospodarstwa Wiejskiego i Leśnictwa przedstawił jego absolwent **Antoni Byszewski** (1911), który napisał: „Młodzież polska kształcąca się w Puławach, uczyła się w myśl dawnych dziedziców, pracy ideowej i szeroko pojętej pracy obywatelskiej. Praca Puławiaków, rozumnie i gorliwie pracujących w myśl dawnego programu, była i jest z pożytkiem dla Kraju. **Cześć wam za to Puławy!!!**

## **Stosunki międzyludzkie pomiędzy Polakami i Rosjanami w IGWiL**

Instytut w Puławach jest klasycznym przykładem tego, że o przyjaźń i szacunek pomiędzy Rosjanami i Polakami, najłatwiej, gdy stosunki międzyludzkie nie są determinowane przez politykę. Sytuacja zdecydowanie się pogarsza, gdy kolejna władza wymaga realizacji swojej polityki, godzącej w dumę i interesy narodowe poszczególnych nacji.

Stosunki międzyludzkie pomiędzy polskimi i rosyjskimi wykładowcami czy studentami były raczej dobre, szczególnie w początkowym okresie funkcjonowania Instytutu. Przedstawiciele obu narodowości razem uczestniczyli w miejscowym życiu towarzyskim. Puławy w tym czasie były małą osadą, tworzącą dopiero swoją miejską infrastrukturę, przez to otwartą, tolerancyjną i przyjazną dla obcych. W mieście zgodnie żyły 3 narodowości: Polacy, Rosjanie i Żydzi. Ceniono uczciwość, wiedzę i wykształcenie, niezależnie od tego skąd kto pochodził i jaki językiem mówił. Niewielka liczba mieszkańców powodowała, że wiedziano wszystko o wszystkich w tym, kto jest szpiclem, kto zachowuje się niewłaściwie i z takimi ludźmi nie utrzymywano kontaktów towarzyskich, niezależnie od ich narodowości. Nie ulega wątpliwości, że atmosfera miasta przekładała się na stosunki w Instytucie.

Sytuacja pogorszyła się kiedy stanowisko kuratora warszawskiego w 1879 objął osławiony **Apuchtin**, który wprowadził ostry kurs rusyfikacyjny. Kurator szczególną opieką otoczył Puławy, gdzie częste były kontrole i przesłuchania oparte o donosy miejscowych szpiegów, którzy informowali go o wszelkich realnych i potencjalnych wykroczeniach

studentów oraz pracowników w stosunku do władzy . Wielu pracujących w Puławach Rosjan bało się **Apuchtina**, jeszcze większa liczba nim pogardzała a niektórzy w tym dyrektorzy Instytutu podejmowali z nim walkę.

Do takich należeli przede wszystkim **Wasył Dokuczajew i Piotr Budrin**. Według lokalnych puławskich przekazów, **Dokuczajew** częściej bywał w polskich domach niż w rosyjskich. W towarzystwie Polaków był przyjmowany z należyty szacunkiem i uznaniem dla jego pracy. Mając dość silną pozycję w administracji Cesarstwa, wiele robił dla Instytutu, miasta i mieszkańców Puław. Chciał nawet przeforsować możliwość obejmowania katedr i stanowisk profesorów, lub przynajmniej asystentów przez Polaków. Niestety władze rosyjskie stanowczo się temu przeciwstawiły.



**Dokuczajew**, po 3 lata kierowania Instytutem, w tym **Wasył Dokuczajew** jego zreformowaniu, co doprowadziło do uzyskania przez niego europejskiego prestiżu naukowego, zmuszony został do opuszczenia Puław.

Działalność **Apuchtina** powodowała, że wielu Rosjan zmuszonych było do wyjazdu z Puław. Do takich należeli **Włodzimierz Palladin** wykładowca botaniki i fizjologii roślin i **Piotr Budrin** , dyrektor Instytutu w latach 1902-1905. **Palladin** był jednym z największych ówczesnych fizjologów roślin. Jego książka została przetłumaczona na język angielski, w latach trzydziestych XX wieku. W 1899 r **Palladin** został zmuszony do opuszczenia Puław ze względu na zbyt małe zaangażowanie w politykę rusyfikacyjną władz.



**Piotr Budrin**, w okresie rewolucji 1905 roku, otrzymał polecenie relegowania wszystkich strajkujących studentów. Ponieważ odmówił, zmuszony był do napisania podania o zwolnienie. Przeniósł się do Rosji ale marzył o powrocie do Puław.

Syn profesora, **Dymitr Budryn**, uczestniczył w I wojnie światowej a później walczył w armii gen. Wrangla z bolszewikami. Udało mu się ewakuować z Krymu do Konstancy w Rumuni a stamtąd do Francji gdzie wstąpił do polskiej „błękitnej” armii gen Hallera. We Francji został dowódcą baterii artylerii, z którą powrócił do Polski i walczył z bolszewikami. Jak twierdził, w czasie służby odczuł negatywny stosunek Polaków do Rosjan i do wyznawców prawosławia . Dlatego zrezygnował ze służby w wojsku i zaczął pracę w Łodzi w przemyśle włókienniczym. W 1939 roku został zmobilizowany, dostał się do radzieckiej niewoli i został zamordowany 3.04.1940 roku, w Katyniu. W Księdze Cmentarnej, Cmentarza w Katyniu znajduje się krótki biogram Dymitra Budryna.

Piotr Budrin (Budryn)



Dymitr Budryn (Budrin)

**Ppor. rez. Dymitr BUDRYN** s. Piotra i Julii Pawłowej, ur. 24 XII 1892 w Warszawie. Uczestnik wojny 1918–1921 w formacjach gen. Żeligowskiego i gen. Hallera. Następnie w 10 pac, 1 pan, 8, 7 i 4 pac. Inżynier, absolwent Konstantynowskiej Szkoły Art. i SPRArt. we Włodzimierzu Woł. Pełnomocnik Zrzeszenia Przedsiębiorstw Bawełny w Łodzi. Przydział: OK IV. Żonaty z Anną z Krzyżanowskich, miał synów Włodzimierza i Juliusza

**Losy ojca i syna Budrynow są dowodem, jak dziwnie splątane przez historię, mogą być polsko-rosyjskie losy poszczególnych ludzi.**

O polsko-rosyjskich stosunkach, świadczy również jeden fakt. Gdy w 1905 roku polska młodzież zaczęła bojkotować szkoły rosyjskie i dążenie do uzyskania polskiej szkoły stało się powszechne, studenci Rosjanie, na wiecu w Puławach opowiedzieli się za przekazaniem Instytutu w polskie ręce. Podchwycili to profesorowie, którzy wystąpili do Centralnego Towarzystwa Rolniczego w Warszawie z apelem przejęcia Instytutu na rzecz szkolnictwa polskiego. Niestety wraz z upadkiem Rewolucji, sprawa stała się nieaktualna (Leśniowski 1937).

**Podsumowując** można stwierdzić, że nie było większych niesnasek na tle narodowościowym pomiędzy Polakami a studentami i wykładowcami rosyjskimi. Stosunek Rosjan do Polaków w większym stopniu zależał od moralności i kultury osobistej poszczególnych osób niż od oficjalnej polityki carskich władz. Polaków i Rosjan studentów często jednoczyła wspólna walka z dyrekcją Instytutu i miejscową władzą administracyjną czy policyjną, jednakowo uciążliwą dla obu nacji.

## **Podsumowanie**

1. Nieuzasadnione jest, często podnoszone twierdzenie, że czas funkcjonowania IGWiL to okres zastoju a nawet upadku kształcenia rolniczego w Polsce.
2. IGWiL to czas niewykorzystanych w pełni możliwości wyższego kształcenia rolniczego na ziemiach polskich. Wynikało to z rosyjskiego charakteru Uczelni i kadry dydaktycznej nie znającej potrzeb polskiego rolnictwa i społeczeństwa.
3. Instytut w niektórych okresach swego istnienia reprezentował bardzo wysoki poziom naukowy, kształcąc wielu absolwentów rolnictwa i leśnictwa, którzy dobrze przysłużyli się Ojczyźnie, na polu społecznym, politycznym, ekonomicznym czy naukowym.
4. IGWiL był w tradycji kształcenia rolniczego jednym z prekursorów współczesnej SGGW. Jego absolwenci współtworzyli Towarzystwo Kursów Naukowych i kursy Przemysłowo-Rolnicze, korzystając z najlepszych wzorców organizacji i programu kształcenia Instytutu.

## **Literatura**

- Byszewski A. 1911. Wieś Ilustrowana, nr 3, Rok II.  
Chwalibóg T. 1933. Wspomnienia puławskie. Stowarzyszenie Wychowanców byłego Instytutu Gospodarstwa Wiejskiego i Leśnictwa w Puławach, Warszawa, 17.

historiaiung.pulawy.pl. 1862-1917 - Historia Ośrodka Nauk Rolniczych w Puławach.  
historiaiung.pulawy.pl. E-muzeum - Historia Ośrodka Nauk Rolniczych w Puławach.  
Jedlicki J.2008. Błędne koło 1832-1864. Rozdział w: Dzieje inteligencji polskiej do roku 1918, red. J.Jedlicki. Instytut Historii PAN. Wyd. Neriton, Warszawa, 335.  
Krajewski M. 2013. W służbie ludziom i Ojczyźnie. Pamiętnik Antoniego W . Byszewskiego (1876-1963). Wszechnica Edukacyjno-Wydawnicza „Verbum” Rypin 1-64.  
Krzykała S.1954. Instytut Puławski w latach rewolucji 1905-1907. Annales Universitatis Mariae Curie-Skłodowska. Sectio F. vol 7. 267-305.  
Leśniowski S. 1937. Instytut Gospodarstwa Wiejskiego i Leśnictwa w Puławach i jego znaczenie dla nauki i praktyki rolniczej, PINGW Puławy, 1937.  
mojepulawy.cba.pl  
Strzemski, M. 1966. Wychowankowie Instytutu Agronomicznego w Marymoncie w dziejach rolnictwa polskiego, Postępy Nauk Rolniczych , nr 5, s 56-69  
Strzemski M. 1980. Instytut Gospodarstwa Wiejskiego i Leśnictwa w Puławach (1862-1914 IUNG, Puławy s.376

